



ΜΟΝΗ ΛΟΥΚΟΥΣ

Φυσική όμορφιά, ιστορία και μύθος πλαισιώνουν ένα από τα πιο αντιπροσωπευτικά μοναστήρια της Ἀρκαδίας, το πιο σημαντικό στην έπαρχία της Κυνουρίας: τη Μονή Λουκοῦς. Είναι από τα πιο γνωστά και αγαπητά μοναστικά κέντρα, πιο προσεγγίσιμα στον προσκυνητή που έρχεται από την Ἀργολίδα, καθώς προσεγγίζεται εύκολα, μόνο τέσσερα χλμ. από το Μεσόγειο Ἄστρος και την ἄσφαλτο, που ὄλο παραλιακά φτάνει ὡς το Λεωνίδιο. Ἀκόμη, πάνω ἀκριβῶς από τὸν ἐπαρχιακὸ δρόμο Τρίπολης-Ἄστρους, κατέχει τώρα ἡ Μονὴ Λουκοῦς μιὰ θέση κεντρική, σὲ μιὰ ἐποχὴ εύκολης διακίνησης τοῦ κόσμου. Θέση που τὴ βοηθεῖ νὰ προσφέρει τὴ μοναστική της γαλήνη, ἀλλὰ καὶ τὴ σύμμετρη ἀρμονικὴ ἀρχιτεκτονικὴ μορφή της, που τὴν κεντρώνει μετὰ τὴ βυζαντινὴ του παρουσία ὁ ναὸς της: ἔργο τοῦ 12ου ἢ 13ου αἰώνα.

Ἡ Μονὴ τῆς Λουκοῦς, χτισμένη στὸ στενότερο ἄνοιγμα τῆς κοιλάδας τοῦ Τάνου, (τὸ ἀρχαῖο ποτάμι που πηγάζει ἀπὸ τὸν Πάρνωνα καὶ, μετὰ μιὰ διαδρομὴ 65 χλμ., χύνεται στὸν Ἀργολικὸ κόλπο), βρίσκεται πάνω σὲ τραπεζοειδὲς ἐπίπεδο (ῦψος 180 μ.), μετὰ θαυμάσια θέα πρὸς τὴν παραλία τοῦ Ἄστρους. Ἀνάμεσα σὲ δυὸ χαράδρες καὶ στὰ βουνά, τὴ Ζάβριτσα ΒΑ, τὰ πρόβουνα τοῦ Πάρνωνα ΝΔ, ἡ Μονὴ φαίνεται νὰ εἶναι χτισμένη κοντὰ ἢ καὶ πάνω σὲ χώρο ἀρχαίων οἰκισμῶν. Ὁ ἴδιος ὁ ναὸς της, ὅπως θὰ δοῦμε πιὸ κάτω, πρέπει νὰ ἔχει ὑψωθεῖ πάνω σὲ παλαιοχριστιανικὴ ἐκκλησιὰ τοῦ 5ου αἰώνα. Τὰ διάφορα τμήματα ἀρχαιότερων χτισμάτων, ἀλλὰ καὶ οἱ περιγραφὲς γιὰ ἀγάλματα ἢ μέλη

ἀρχιτεκτονικὰ παλιὰ που βρέθηκαν στὸ χώρο της, βεβαιώνουν πὼς ἡ Λουκοῦ κρατᾷ τὴ συνέχεια μιᾶς προηγούμενης ζωῆς.

Βόρεια ἀπὸ τὸν περίβολο τῆς Μονῆς τοποθετοῦν τὴ μεγαλύτερη κωμόπολη τῆς Θυρέας, τὴν Εῦα, που τὴν περιγράφει ὁ Πανσανίας τὸ 170 μ.Χ., καθώς καὶ τὸ ἱερό της, τὸ θεραπευτήριο τοῦ Πολεμοκράτους, χτισμένο ἴσως μέσα στὸ σημερινὸ περιβόλι τῆς Λουκοῦς. Ὑποστηρίζεται ἐπίσης ὅτι στὸν ἴδιο χώρο τὸ 2ο μ.Χ. αἰώνα, ὑπῆρχε ἡ κυνηγετικὴ ἔπαυλη τοῦ Ἡρώδη τοῦ Ἀττικοῦ, μέσα σὲ πυκνὸ δάσος μετὰ πλούσιο θήραμα. Δυὸ ἐπιγραφὲς που βρέθηκαν ἀπὸ τὸν Κ. Ρωμαῖο, στηρίζουν τὴν ὑπόθεσή του ὅτι στὸν χώρο τοῦ ἱεροῦ ὑπῆρχε καὶ ἡ ἔπαυλη τοῦ Ἡρώδη:

ΠΙΛΑΡΧΟΣ ΑΤΤΙΚΟΥ ΠΑΤΗΡ

(Ρωμαῖου, Κ. Α., *Κυνουρία καὶ Κυνούριοι*, «Πελοποννησιακά», 1 (1956), σ.11). Διάφορα ἀναθηματικὰ ἀνάγλυφα βεβαιώνουν τὴν παρουσία τοῦ ἱεροῦ στὸν χώρο αὐτό. (Ἡ ἀρχαία Θυρέα, μῆλο τῆς ἐριδος μεταξὺ Σπάρτης καὶ Ἀργους, εἶναι τὸ μεγαλύτερο μέρος τῆς σημερινῆς Κυνουρίας, που δὲν ἀνήκε ποτὲ στὴν Ἀρκαδία, κατὰ τὴν ἀρχαιότητα). Τὴν παρουσία τοῦ ἀρχαίου κόσμου στὸν χώρο τῆς Λουκοῦς τὴν μαρτυροῦν τὰ ὄσα λίγα ἔμειναν γλυπτὰ μέλη χτισμάτων, ἐπιστύλια, κιονόκρανα, τεμάχια κίωνων. Ἀλλὰ καὶ ἔξω ἀπὸ τὸ προαύλιο, 250 μ. βόρεια, βρίσκονται στὸ ἔδαφος κολόνες ἀπὸ γρανίτη, κιονόκρανα κ.ἄ. Ὅλη ἄλλωστε ἡ γύρω περιοχὴ

του Ἄστρους καὶ τῆς Μονῆς εἶναι γεμάτη ἀρχαῖα λείψανα, πού βρέθηκαν ἐδῶ καὶ κεῖ, χωρὶς συστηματικὴ ἐργασία ἀνασκαφῶν, ὡς τώρα.

Στὰ Γεωγραφικὰ του ὁ Μελέτιος, Μητροπολίτης Ἀθηνῶν (1690), ἀναφέρει ὅτι: «Τὸ Γενέσιον πεδίον ἦτοι ὁ κάμπος ὅπου τανῦν «Μποστάνια» καλεῖται. Πρὸς τὸ ἄνω μέρος τοῦ πεδίου τούτου ἦτο ὁ ναὸς τοῦ Γενεσίου Ποσειδῶνος, ὅπου τανῦν εἶναι ὁ ναὸς τοῦ Σωτῆρος Χριστοῦ ἦτοι τὸ Μοναστήριον τῆς Λουκοῦ». Ναὸς δὲμος τοῦ Γενεσίου Ποσειδῶνος ὁ Πausanias τοποθετεῖ «πρὸς θαλάσση» καὶ ἡ Λουκοῦ βρίσκεται ὀκτὼ χλμ. μακριὰ ἀπὸ τὴν παραλία.

Γενικά, προβάλλονται διάφορες γνώμες γύρω ἀπὸ τὰ ὀνόματα τῶν οἰκισμῶν. Ἐκτὸς ἀπὸ τὴν Εῦβα, τοποθετοῦν ξένοι μελετητὲς τὴ Νηρίδα κοντὰ στὴ θέση τῆς Μονῆς, καὶ ἄλλοι τὴν πόλιν Ἀνθήνη. Ἐνῶ μερικοὶ παραδέχονται ἐκεῖ μόνο τὴν ἑπαυλὴ τῆς οἰκογένειας τοῦ Ἡρώδη τοῦ Ἀττικοῦ. Πιθανότερη θεωρεῖται ἡ γνώμη τοῦ Lolling, πού ὑποστηρίζει ὅτι τὰ ἐρείπια κοντὰ στὴ Μονὴ Λουκοῦς ἀνήκουν, ὅπως γράψαμε, στὴν πόλιν Εῦβα. Πλήθος τὰ ἀρχαῖα τεκμήρια τῆς κοντινῆς μετὰ τὸ Μοναστήρι πόλης, φυγαδεύτηκαν λίγο-λίγο· τόσο πού, στὰ 1850, τὸ ἴδιο τὸ κράτος ἀναγκάστηκε νὰ μεταφέρει στὴν Ἀθήνα διάφορα ἀπὸ κεῖ γλυπτά: μιὰ Ἀμαζόνα Καρυάτιδα, ἓνα ἀκέφαλο ἄγαλμα Ἀμυμώνης, τὸ ἀνάγλυφο τῆς τελετῆς, μιὰ ἀκέφαλη αἰγυπτιακὴ σφίγγα, ἓνα ἐπιτύμβιο ἀνάγλυφο «ἤρωος» καὶ δυὸ ἀναθηματικὰ ἀνάγλυφα πρὸς τὸν Ἀσκληπιό. (Καλ. Καλλούτση, Μονὴ

Ἡ βόρεια πλευρὰ τοῦ ναοῦ καὶ τὰ κελιά

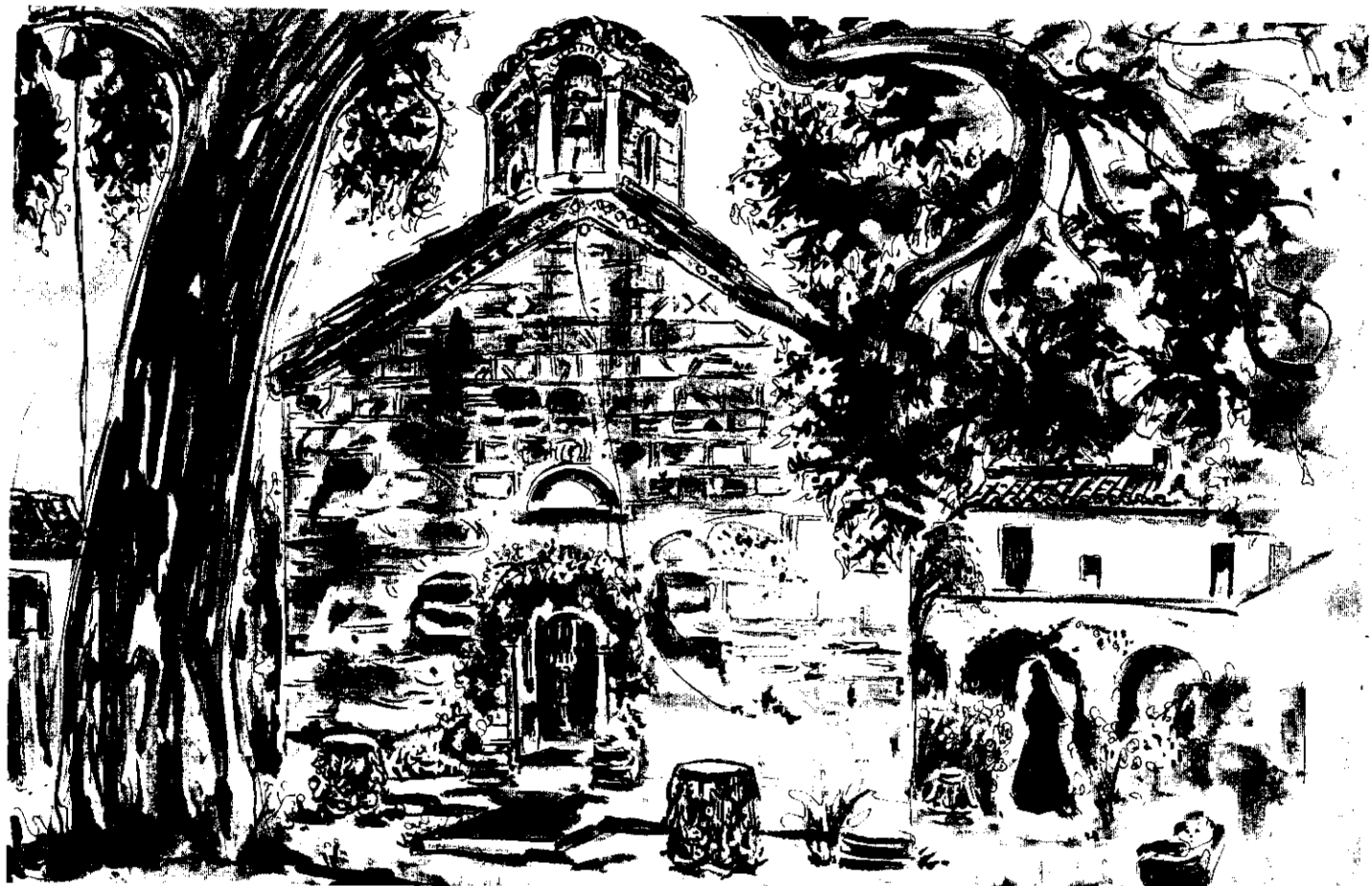


Μεταμορφώσεως τοῦ Σωτῆρος Λουκοῦ, «Κυνουριακά», Ἀθήνα (1930), σσ. 124-134).

Ὁ ἀγγλος περιηγητὴς Leake, πού ἐπισκέφθηκε τὴ Μονὴ τὸ 1805, περιγράφει τὴν τοποθεσίαν τῆς Λουκοῦς καθὼς καὶ τὰ λείψανα ἀρχαίου τεύχους, μετὰ πλατιοῦς τετραγωνικοῦ λίθου στὸ ἀνατολικὸ μέρος, ἀπὸ τὴν πλευρὰ πού ἡ χαράδρα δημιουργεῖ μιὰ φυσικὴ ὀχύρωση. Πιστεῖται πὼς τὸ κύριο μέρος τῆς πόλης βρισκόταν στὴ θέση τῆς Μονῆς καὶ περιγράφει πὼς τὰ γλυπτά τῆς μάρμαρα ὅπως τὸν πληροφόρησαν οἱ καλόγεροι, κάλυψαν ἀνάγκες τοῦ μοναστηριοῦ ἢ τῶν χωριῶν γύρω, καὶ ἄλλα φυγαδεύτηκαν μετὰ πλοῖα στ' Ἀνάπλι ἢ ἄλλοι. Ἀναφέρει καὶ τὰ γλυπτά πού εἶδε: Τὸ σάτυρο μετὰ τὸν τράγο, τὸν Ποσειδῶνα, σύμπλεγμα Μενέλαου πού φέρνει τὸ νεκρὸν τοῦ Πάτροκλου καὶ ἀκόμη ἓναν κορμὸ δέντρο στολισμένο μετὰ φύλλα ἀμπειλοῦ καὶ σταφύλια. Τίποτε ἀπ' αὐτὰ πιά δὲν ὑπάρχει. Ἐνα κεφάλι αἰθίοπα ἔχει πάει στὸ Μουσεῖο τοῦ Βερολίνου. (Κ. Καλλούτση, Μονὴ Λουκοῦ, δ.π., σ. 126). Μᾶς πληροφορεῖ ἡ ἴδια μελέτη ὅτι βρέθηκε ἀκόμη ἓνα ἀκέφαλο ἄγαλμα Ἀθηνᾶς καθισμένης, κεφάλι ἄντρα, κομματὶ πῆλινος λεοντοκεφαλῆς καὶ μερικὰ ἐπιτύμβια ἀγάλματα ρωμαϊκὰ πού φυλάγονται ἀπὸ τὸ Θεοκόλητο Σταυρόπουλο.

(Ἐμειναν ἀκόμη ἐπὶ τόπου μονόλιθοι κορμοὶ κίωνων, κιονόκрана κορινθιακὰ καὶ ἰωνικὰ καὶ ἐπίκρανα παραστάδων σπαρμένα στὰ ἄφθονα ρωμαϊκὰ χτίρια μετὰ μωσαϊκὰ δάπεδα, κοντὰ στὸ τρίγωνο τῶν χειμάρων Ἀγιοπετριτικῶν καὶ Χάραδρου).

Ὁ ναὸς τῆς Μονῆς εἶναι ἀφιερωμένος στὴ μνήμη τῆς Μεταμορφώσεως τοῦ Σωτῆρος, ἀλλὰ ἡ ὀνομασία τῆς παραμένει ξένη πρὸς αὐτό: Μονὴ τῆς Λουκοῦς. Ἐχουν διατυπωθεῖ πολλὲς ἀπόψεις, μερικὲς λογικὲς, ἄλλες λιγότερο, γιὰ τὴν πιθανὴ ἐτυμολογία τῆς ὀνομασίας αὐτῆς. Ὁ ἀναφέρουμε τίς πιδ ἔνδιαφέρουσες. Μερικοὶ, ὅπως ὁ μελετητὴς τοῦ ναοῦ Ἀ. Ὀρλάνδος, ἀλλὰ καὶ ὁ Σωτηρίου χωρὶς νὰ εἶναι βέβαιοι, τὸ ἀποδίδουν στὸ ὅτι θὰ ὑπῆρχαν πολλοὶ λύκοι στὴν περιοχή, πού θὰ ὀνομάστηκε Λυκοῦ στὴν ἀρχή. Ἄλλοι, ὅτι ἀπὸ τὴ λατρεία τῆς Ἡρας—λατινικὰ Juno Lucina—ἔγινε Λουκοῦ. Ἀκόμη, ὅτι ὑπῆρξε μονὴ τοῦ Λουκά καὶ ἀπὸ τὸ ἀνδρωνυμικὸ παρέμεινε ἡ Λουκοῦ. Ἀκόμη μερικοὶ ἀναζητοῦν ἀπὸ τὸ «Λύκειο», (Lux = φῶς) τὴν προέλευση. Μιὰ νεότερη ἀποψη διατυπώθηκε στὴν ἐφημερίδα «Νέα Γορτυνία», 21.1.1973, ἀπὸ τὸν Γ. Κωνσταντόπουλο: ὅτι στὴν πατριδα τοῦ Γλαταινία Γορτυνίας ὑπάρχει τὸ ἴδιο τοπωνύμιον, καὶ πὼς εἶναι δυνατὸ νὰ ἔχει προέλθει ἀπὸ τὸ «λούκια», διοχετευτικὰ αὐλάκια χρήσιμα κυρίως στὰ περιβόλια. Πραγματικὰ ὑπάρχουν τέτοια λούκια ἔξω ἀπὸ τὸ χωρὸ τῆς Μονῆς. Μιὰ ἄλλη ὑπόθεση φαίνεται ἀρκετὰ ἰσχυρὴ, καθὼς ὑποστηρίζεται ἀπὸ μιὰ παράδοση, γύρω ἀπὸ τὴν ὀνομασίαν τῆς Μονῆς, καταγραμμένη ὅπως θὰ δοῦμε σὲ κώδικά τῆς ἀπὸ τὸν ἡγούμενον Ἰωσήφ Κοράλλη. Ὅτι δηλαδὴ, μπορεῖ νὰ ἔχει καταγωγή λατινικὴ τὸ τοπωνύμιον ἀπὸ τὸ Lucus Feroniae: τὸ δάσος, ὅπου εἶταν μέσα ἡ ἑπαυλὴ τοῦ Ἡρώδη. Δάσος γεμάτο θηράματα, πηγές, πλατάνια. (Lucus, στὰ λατινικά, σημαίνει ἱερὸ δάσος, ἄσος, δρυμῶν). Τὴν ὑπόθεσιν αὐτῆ, ὅπως γράψαμε, τὴν ἐνισχύει ἡ ἀπλοϊκὴ φράση τοῦ ἡγούμενου: «Πόθεν ἔλαβεν τὴν ὀνομασίαν ταύτην εἶναι ὄλις ἄγνωστον... τὸ πιθανώτερον δὲμος, τὸ κατ' ἐμέ, καθὼς ἀπὸ τὸν γέροντά μας ἐμάθωμεν, ὅτι ἦτο δάσος μέγα, εἰς τὸ ὁποῖον εὐρέθησαν εἰς τὸν καιρὸν τοῦ ἐλάφια καὶ ζαρκάδια, ἀγριογούρουνα καὶ τοιαῦτα καὶ ἐπειδὴ ἡ λέξις Λουκοῦ θέλει νὰ εἰπῆ δάσος, κατὰ τοὺς λατίνους, ἴσως νὰ παράγεται ἀπὸ



Ἀπὸ τὸ ὁμορφότερα μοναστήρια στὴν Πελοπόννησο. Μέσα στὰ θεμέλια τοῦ ὀ ἀρχαίου καὶ ὁ χριστιανικοῦ κόσμου.

τοῦτο, εὗρομεν ὅμως καὶ εἰς ἓν μάρμαρον γεγραμμένον ὄνομα, χαραγμένα γράμματα Λουκιανή...»

Τὸ Μοναστήρι τῆς Λουκουῦς μὲ τὴ σύγχρονη μορφή του, τουλάχιστο ὡς τὸ χρόνο πού τὸ ἐπισκεφθήκαμε τελευταία (1975), κρατᾶει στὸ γενικό του χαρακτήρα μιὰν ὁμορφιὰ καὶ μιὰ κοσμιότητα. Τὸ σύνολο τῶν νέων χτισίων του δὲν ἀδικοῦν τὸν ὠραῖο βυζαντινὸ ναὸ καὶ δὲν ἐναντιώνονται μὲ τὸ συνηθισμένο φαινόμενο τῆς ψευδοκαλαισθησίας, στὸ αἶσθημα τῆς ἀλήθειας πού ἀποπνέουν τὰ παλιὰ οἰκοδομήματα τοῦ Μοναστηριοῦ. Παρελθὸν καὶ παρὸν δένονται μ' ἓναν αὐτοσεβασμὸ, θὰ λέγαμε. Κι ἐκτὸς ἀπὸ ἐλάχιστα στοιχεῖα παραφωνίας, τὸ μεγάλο παραλληλόγραμμο χτισιακὸ συγκρότημα, πού περιβάλλει τὸ καθολικὸ τῆς Λουκουῦς, εἶναι ἓνα παράδειγμα εὐπρεπισμένης συντήρησης καὶ προσεχτικῆς ἀνακαίνισης.

Σύδεντρος γύρω ὅλος ὁ τόπος, ἔχει στὴ βορινή πλευρὰ μιὰ σειρὰ πυκνὰ κυπαρίσσια σὰν παράταξη λογχοφόρων πού τὸ προφυλάσσουν ἀπὸ τὴ δημοσιὰ. Στὴν ἀνατολική του ὀψη ἓνα μυρωμένο σύσκιο ἀπὸ ψηλόκορμα πεῦκα, ὑποδέχονται φιλόξενα τὸν ἐπισκέπτη. Γαλήνη καὶ δροσιὰ, ἐκεῖ γύρω ἀπὸ τὸ μικρὸ νεκροταφεῖο πού ἡ παρουσία του δὲν τρομάζει τοὺς ζωντανούς. Χωρὶς φόβο διαβάζει κανεὶς τὸ χάραγμα πάνω στὴ γκρίζα πλάκα τοῦ τάφου μιᾶς μοναχῆς:

ΠΡΟΣΔΟΚΩ ΑΝΑΣΤΑΣΙΝ ΝΕΚΡΩΝ...

Στὴ βόρεια πλευρὰ ὁ μικρὸς λαχανόκηπος. Ἐνα αὐλάκι στενὸ μεταφέρει μὲ σωλῆνες ἀπὸ τὰ νότια, τὸ λιγοστὸ νερὸ

γιὰ τὸ πότισμά του. Ἄλλοτε, ἓνα παλιὸ ὕδραγωγεῖο ἔκανε τὴν ἴδια δουλειὰ. Χρόνος καὶ νερὸ στόλισαν τὶς καμάρες του μὲ σταλακτίτες καὶ μαστόρεψαν τὴν πέτρα του ἀκατάλυτη, σὰν φυσικὸ βράχο.

Πάνω ἀπὸ τὴ θύρα εἰσόδου πρὸς Α, ὑψώνονται διώροφα, ἡμιδιώροφα τὰ χτίρια, μαζὶ καὶ τὸ τριώροφο τῆς ΒΑ γωνίας, προσδίδοντας ποικιλία καὶ χάρη στὴν πρόσοψη. Στὴ ΒΑ αὐτὴ γωνία ὑπῆρχε ὁ Πύργος, πού εἶχε ξύλινη σκάλα «διὰ τὸ ἄσυλον εἶχε δὲ καὶ πέντε παράθυρα χωρὶς ἀνώφλια καὶ κατώφλια ἢ κάρσες καὶ μὲ καρέλι ἀναβιβάζομεν τοὺς καρπούς τῆς μονῆς». Γράφει ὁ Ἰωσήφ. Πάνω ἀπὸ τὸ θολωτὸ διαβατικὸ, τὸ παρεκκλήσι τῶν Ἁγίων Πάντων (1962) καὶ δεξιὰ ἡ Κοίμησι τῆς Παναγίας (1957).

Μέσα στὸ προαύλιο τῆς Μονῆς περιμένει τὸν ἐπισκέπτη ἡ καθαρὴ ἡ λουλουδισμένη φροντίδα τῶν γυναικείων χερῶν καὶ ὁ μεγάλος πλάτανος πού σ' ὀδες τὶς ἐποχὲς παραστέκει σὰν αἰώνιος σύντροφος τὸ βυζαντινὸ ναὸ. Κάτω ἀπὸ τὰ κλαριά του τοποθετημένα μὲ τάξη, ἔμπρὸς ἀπὸ τὴν εἴσοδο, τὰ διάφορα θυμητάρια τῆς σύνδεσης τοῦ χώρου μὲ τὴν ὑστερῆ ἀρχαιότητα: κολόνες, κιονόκρανα, ἐπίκρανα, ἀνάγλυφα. Τρεῖς μεγάλα αἰωνόβια κυπαρίσσια πού ἔσκιαζαν τὸ Ἱερὸ τοῦ ναοῦ, ὡς τὸ 1968, δὲν ὑπάρχουν πιά.

Γύρω ἀπὸ τὸ καθολικὸ ἀναπτύσσονται τὰ διάφορα χτίρια τῆς Μονῆς. Στὴ βόρεια καὶ στὴ νότια πλευρὰ μιὰ σειρὰ κελλιὰ, ἰσόγεια. Στὴ δυτικὴ, διάφορα ἄλλα κελλιὰ καὶ βοηθητικοὶ χώροι. Ἐνα ὠραῖο ἐπιστύλιο τοῦ ναοῦ τοῦ 5ου αἰῶνα στολίζει ὑπέρθυρο τῶν κελλιῶν τῆς βορινῆς πλευρᾶς.

Τὸ καθολικὸ τῆς Μονῆς Λουκοῦς ξεχωρίζει ἀπὸ τὰ ἐπιχρισμένα μὲ ἀσβέστη χτίρια, καθὼς ὀρθώνεται λιθόχτιστο, ἀπὸ κοκκινωπὸ πωρόλιθο μὲ παρεμβαλλόμενους πλίνθους στοὺς ὀριζόντιους καὶ κατακόρυφους ἀρμούς. Στὸ Ἱερό καὶ στὸν τροῦλλο ἡ τοιχοδομὴ ἐπιμελημένη, μὲ κανονικότερες τὶς στρώσεις τῶν πώρινων λίθων μὲ τοὺς πλίνθους, ἐνῶ στίς μεγάλες ἐπιφάνειες ἡ τοιχοποιία εἶναι πῶς ἀμελής. Γράφει ὁ Ὁρλάνδος στὸ ΗΜΕ (*Ἡ Μονὴ Λουκοῦς*, 3 (1924), σσ.419-423): «...Ἐνδιαφέρουσα εἶναι ἡ κεραμοπλαστικὴ διακόσμησης. Ἄφθονοι ὀδοντωτοὶ ταινίαι εἴτε γύρω ἀπὸ θύρας, παράθυρα ἢ κόγχας, εἴτε ὡς εὐθύγραμμοὶ ζῶναι ἀνὰ δύο πάντοτε. Σειραὶ ῥόμβων δίκην ζωοφόρου, ἥλιοι, μονογράμματα τοῦ Χριστοῦ, ἀπομιμήσεις κλάδων κλπ... μικρασιατικὰ κοίλα πινάκια (Ροδίτικα). Ἐχρησιμοποιήθη ἐπίσης εἰς μεγάλο βαθμὸν καὶ ἡ ἐντοιχιστὴ μαρμαρίνου ἀναγλύφου διακόσμου, ληφθέντος ἀπὸ ἀρχαιότερα κτήρια. Ἐπίκρανα κορινθιακὰ, ταινίαι ἀνάγλυπτοι ἐπιστυλίων, κυλίβαντες καὶ ὀλόκληρα ἐπιτύμβια ἀνάγλυφα... Ἀπὸ ἀρχαῖα ἐπίσης τεμάχια ἀπετελεῖτο καὶ τὸ ὑπεράνω τῆς ἐντοιχισθείσης ἀργότερον θύρας εἰσόδου τῆς νοτίας πλευρᾶς εὐρισκόμενον ὠραῖον προσκυνητᾶριον. Πρὸ τῆς δυτικῆς θύρας ὑπῆρχε κομφὸ προστώον... Τὸ ὅτι ὑπῆρχε, συμπεραίνεται ἀπὸ τὴν ὑπαρξίν ἐκατέρωθεν τῆς θύρας ἀπομεινάντων λειψάνων τῆς γενήσεως τῶν τῶζων. Ἀπὸ τὰ σωζόμενα (ἐξωτερικῶς) λείψανα ἀγιογραφίας στὴ ΝΔ γωνία τοῦ ναοῦ καθὼς καὶ ἐπὶ τοῦ ἐδάφους λείψανα μωσαϊκῶν, γίνεται ἡ ὑπόθεσις ὅτι ὑπῆρχε

Τὸ ὑδραγωγεῖο τῆς Λουκοῦς



ἐκεῖ ἄλλοτε παρεκκλήσιον κατεδαφισθὲν ἀργότερον. Ὅμοιον πιθανῶς παρεκκλήσιον νὰ ὑπῆρχε καὶ παρὰ τὴν ΒΔ γωνίαν τοῦ ναοῦ».

Τὰ δύο αὐτὰ παρεκκλήσια σώζονταν ἀκόμη καὶ μετὰ τὸ Εἰκοσιένα: τοῦ Ἁγίου Χαράλαμπος πρὸς Β (θολωτὸ καὶ ὄλο ζωγραφισμένο), τοῦ Ἁγίου Παντελεήμονος πρὸς Ν. Ὅπως διαβάζουμε στὴν ἔκθεση τοῦ ἡγουμένου Ἰωσήφ, τὰ κατεδάφισε ὁ προκατόχος τοῦ Κωνσταντίου Κοράλλης: «...πρὸς περισσότερον ἐξωτερικὸν καλωπισμὸν τοῦ ναοῦ». Ἡ περιγραφή του μᾶς δίνει μιὰν ἄλλη εἰκόνα τοῦ καθολικοῦ. Καὶ προσθέτει: «Πρὸς δυσμὰς ὁμοῦ τοῦ ναοῦ ἦτον δύο ἄρθηκες θῆλωτοί, στερεωμένοι εἰς διαφόρους κολώνας, τὸ δὲ πρὸς δυσμὰς ἔξω μέρος τοῦ τελευταίου ἄρθηκος ἦτον ὄλος κτισμένος καὶ ἂν ἤθελε νὰ ὑπάγη τινὰς τὴν ἡμέραν μέσα εἰς τὴν ἐκκλησίαν, ἔπρεπε νὰ ὑπάγη μὲ φῶς... Ἡ ἐκκλησία δὲν ἦτον καθὼς σήμερον. Ἦτον χωσμένη ὑπὲρ τοὺς δύο πῆχες, καθὼς καὶ ὅλη ἡ αὐτὴ αὐτῆς. Τὴν ἐδάφιον τῶν παρεκκλησίων, ἄρθηκος καὶ αὐτῆς σκάψιμον ἔκαμεν ὁ προκατόχος μου ἡγούμενος Κωνσταντίου, περὶ τοῦ ὅποιου θέλω ἀναφέρει ὅσας βελτιώσεις ἔκαμεν ἐπὶ τῆς ἡγουμενίας του». (Τάσου Ἀθ. Γριτσόπουλου, *Ἡ κατὰ τὴν Κυνουρίαν Μονὴ τῆς Λουκοῦς*, «Πελοποννησιακά», 6 (1968), σ.173).

Ἀπὸ τὰ παραπάνω φαίνεται ὅτι ὁ Ὁρλάνδος ἢ δὲν εἶχε διαβάσει τὴν ἔκθεση τοῦ ἡγουμένου Ἰωσήφ ἢ δὲν τῆς ἔδωσε σημασία. Ὡστόσο, οἱ ὑποθέσεις του εἶταν κοντὰ στὴν ἀλήθεια.

Μιὰν ἀλήθεια, ποὺ φωτίζει ἄλλοιῶς τὸ ναό. Μὲ δυὸ νάρθηκες καὶ δυὸ παρεκκλήσια θὰ παρέδιδε ἄλλου εἶδους μυστικὰ ἀρχιτεκτονικῆς μορφῆς, ἀλλὰ καὶ ἀγιογράφησης. Τὸ χτίσμα τοῦ ναοῦ ποὺ μοιάζει τώρα σὰν ἀστήρικτο, θὰ στερεωνόταν μὲ τὰ δυὸ ἀρχιτεκτονικὰ του μέλη ποὺ τοῦ ἀποκόπηκαν. Ἐπίσης, οἱ δυὸ νάρθηκες τῆς δυτικῆς πλευρᾶς θὰ χάριζαν ἐπιμήκυνση στὸ ναό· καὶ στὸν ὀκτάπλευρο τροῦλλο, ποὺ φαίνεται ἰδιαίτερα ὀγκώδης καὶ ψηλός, θὰ ἔδιναν ἔτσι ἐλαφρότερες διαστάσεις, καθὼς θὰ ἰσοροποῦσε ἀνάμεσα τρίκογχο Ἱερό καὶ τοὺς δύο νάρθηκες.

Ἡ ἔκθεση αὐτὴ μᾶς ἐπισημαίνει χωρὶς σχόλιο τὴν ἀλλαγὴ τῶν ἐποχῶν. Ὁ ἡγούμενος Κωνσταντίου, μετὰ τὴν ἀπελευθέρωση, δὲν ἔχει οὔτε τὸ αἰσθητήριο ἐνὸς βυζαντινοῦ «μαῖστορα» τοῦ 12ου αἰῶνα, ἀλλὰ οὔτε τὸ φόβο τῶν χρόνων τῆς δουλείας. «Ξεθάβει» τὴν ἐκκλησιὰ καί, βγάζοντάς τὴν ἀπὸ τὴν κατάνυξη τοῦ μισοσκοτάδου, τὴν ἀποστερεῖ ἀπὸ τὰ ἀκραῖα μέλη τῆς, εὐχαριστημένος ποὺ τῆς δίνει φῶς καὶ ἀέρα!

Τὸ καθολικὸ σὲ σχῆμα ἐγγεγραμμένου σταυροῦ, μὲ ἐξωτερικὲς διαστάσεις 11,70×9,10 μ., εἶναι σύνθετος τετρακόνιος ναός, μὲ ὀκτάγωνο τροῦλλο καὶ τρεῖς ἡμιεξάγωνες ἀψίδες στὴν ἀνατολικὴ πλευρὰ—τοῦ Ἱεροῦ, τῆς Πρόθεσης καὶ τοῦ Διακονικοῦ. ἔχει πλούσια, ὅπως ἀναφέραμε, διακόσμηση, μὲ ἐνθετα μέλη τοῦ παλιότερου ναοῦ. Ἐξάλλου, διπλῆς ταινίης κάτω ἀπὸ τὰ γείσα τῆς στέγης, περιτρέχουν τὶς μεγάλες ἐπιφάνειες, καθὼς καὶ τὸν τροῦλλο. Στὴν πύλη τοῦ Ἱεροῦ ἀνάγλυφο μάρμαρο μὲ σχέδιο. Στὴ νότια πλευρὰ πλούσιος κεραμικὸς διάκοσμος περιβάλλει τὸ ἀνοικμένο ψηλά, στὸ μέσον τοῦ τύμπανου τῆς κεραίας τοῦ σταυροῦ, τετράγωνο παράθυρο, καὶ τὴν κόγχη κάτω ἀπ' αὐτό. Στὴ δυτικὴ ἄκρη τοῦ παράθυρου, ἐντοιχισμένο ἡλιακὸ ρολοὶ καί, ἀνατολικά του, μιὰ πλάκα στενόμακρη μὲ χαραγμένο σύμπλεγμα γραμμῶν. Ὅλον αὐτὸ τὸ νότιο τοῖχο τὸν διακοσμῶν διάφορα κεραμικὰ σχέδια, παραστάσεις φύλ-

λων, ακόμη και ένα χάραγμα με τη χρονολογία: 1117. Φτωχότερος ο κεραμικός διάκοσμος της βόρειας πλευράς, περιτρέχει μόνο το αντίστοιχο ανοιγμένο τετράγωνο παράθυρο ψηλά, στη βόρεια κεραία του σταυρού. Ένα δεύτερο παράθυρο, ακριβώς από κάτω, με πέτρινο πλαίσιο, αντιστοιχεί μ' αυτό της νότιας. Μοιάζουν να ήταν και τα δυο θύρες που τις έχουν έντοιχίσει. Ίσως ένωναν οι πόρτες αυτές το ναό με τα παρεκκλήσια.

Στην κορφή της δυτικής πλευράς, υψώνεται μονόλοβος, άτροφικό και δυσανάλογο με τις διαστάσεις του ναού, νεότερο καμπαναριό.

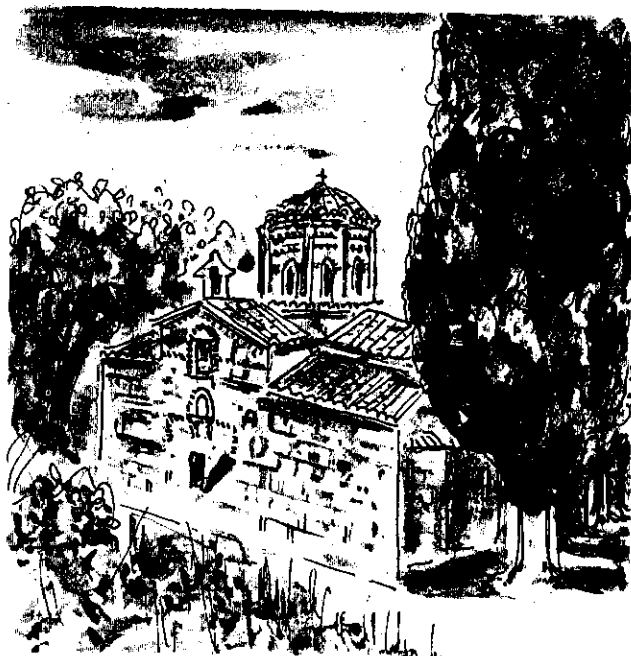
Η μοναδική τοξωτή θύρα εισόδου βρίσκεται στο μέσον της δυτικής πλευράς. Στην έκθεση όμως του ήγουμένου Ίωσηφ διαβάζουμε: «Έκ παραδόσεως μᾶς ἔλεγεν ὁ γέροντάς μας, ὅτι εἶχον μονάσει Ρωμαιοὶ ἢ Ἑνετοί. Καταστράφοντων τούτων ἐπὶ χριστιανῶν βασιλέων, τινὲς ἐξ αὐτῶν ἀφήρεσαν ἀπὸ τὸ κτίριον τῆς ἐκκλησίας δύο πλάκας, αἱ ὁποῖαι ἦτον ἐπάνωθεν τῆς πύλης, ὡς ἐμφαίνονται καὶ σήμερον, εἰς τὰς ὁποίας ἦτον καὶ ἡ χρονολογία τῆς οἰκοδομῆς τοῦ ναοῦ καὶ πάλιν ἐνόησον ὅχι αὐτὴν ὁποῦ τώρα βλέπεις τὴν πρὸς δυσμάς, ἀλλὰ τὴν πρὸς τὸ μεσημβρινὸν μέρος, ἡ ὁποία φαίνεται ὅτι ἐκτίσθη ἐσχάτως». Οἱ Ἑνετοί, στὰ τελευταῖα χρόνια τῆς πρώτης ἐνετοκρατίας, εἶχαν ἐγκαταστήσει στὴ Λουκοῦς Καπουτσίνοους μοναχοὺς (τὸ τάγμα τους εἶχε ἰδρυθεῖ τὸ 1525). Στὰ μέσα τοῦ 17ου αἰώνα, δταν εἰσέβαλαν οἱ Ὀθωμανοὶ γιὰ νὰ καταπνίξουν τὴν ἐπανάσταση τῶν Θυραετῶν, οἱ Καπουτσίνοι ἐφυγαν, παίρνοντας μαζί τους καὶ τὴν κτιτορικὴ ἐπιγραφή, μὲ σκοπὸ νὰ ἀπαιτήσουν ἀργότερα τὴν κυριότητα τῆς Μονῆς. (Ι. Κακαβούλια, Ι. Κοσκινᾶ, Κ. Χασαπογιάννη, *Ἡ Θυραετις*, Ἀθήναι 1934, σ. 165). Ὅμως, γνωρίζουμε ἀπὸ τὰ σιγίλλια τοῦ 1612 ὅτι ὅλα τὰ μοναστήρια τῆς περιοχῆς εἶναι ὀρθόδοξα.

Ὁ ναὸς φωτίζεται ἀπὸ τὰ ὀκτὼ στενόμακρα παράθυρα τοῦ τρούλλου, ἀπὸ τὰ ἀνοίγματα τοῦ ἱεροῦ καὶ ἀπὸ τὰ παράθυρα τῶν μακρῶν πλευρῶν.

Ὁ τρούλλος στηρίζεται σὲ τέσσερις μονόλιθους κίονες: ἀπὸ πρασινόφλεβο μάρμαρο (ῦψος 3,85 καὶ διάμετρος 0,52). Οἱ κίονες αὐτοὶ στερεώνονται χωρὶς βάση. Καὶ γιὰ κιονόκρανα ἔχουν χρησιμοποιεθεῖ ἀντιστραμμένες ἰωνικὲς βάσεις. Ἀντίστοιχα μὲ τοὺς κίονες ὑπάρχουν παραστάδες, πλάτους 0,60 μ. καὶ ἔσοχῆς 0,12. Πάνω τους στηρίζονται μικρὰ ἡμικυκλικά τόξα, πού ἐνώνουν τὸ μεταξὺ τῶν τοίχων καὶ τῶν κίωνων κενό.

Τὸ ῦψος τοῦ τρούλλου (3,75) εἶναι ὑπερβολικό. Καὶ ἡ ἀπόστασή του —12 μ. ἀπὸ τὸ δάπεδο τοῦ ναοῦ—ἐπιβάλλει μεγάλη ἀναστροφή τοῦ κεφαλοῦ, γιὰ τὴν ἐνατένιση τοῦ Παντοκράτορα.

Ὁ ναὸς εἶναι κατάγραφος μὲ καλὰ διατηρημένη ἀγιογράφηση, ἄγνωστου καλλιτέχνη. Χειρίζεται, ὁ ἀγιογράφος, διάφορες τεχνοτροπίες, πού τὸν συγγενεύουν μὲ τοὺς τοιχογράφους τῆς Πελοποννησιακῆς Σχολῆς, μὲ τοὺς Μόσχους, τοὺς Κακαβᾶ καὶ μαθητὲς τους. Δὲν μποροῦμε σὲ κανέναν ὅμως ἀπ' αὐτοὺς ἀκριβῶς ν' ἀποδώσουμε τὸ ἔργο τῆς Λουκοῦς. Ὁ λαϊκὸς χαρακτήρας τῶν τοιχογραφιῶν αὐτῶν εἶναι ἀναμφισβήτητος, καὶ διακρίνεται ἀπὸ τὴν ἀγάπη στὴν περιγραφή ἀντικειμένων τοῦ λαϊκοῦ βίου, καὶ τὴ σχηματοποίηση. Παρακολοθεῖ τὴν Κρητικὴ Σχολὴ καὶ τὴν παλιὰ βυζαντινὴ παράδοση καί, κατὰ τὸ Γριτσόπουλο (δ.π., σ. 132), εἶναι ζωγράφος τῶν ἀρχῶν τοῦ 17ου αἰώνα, ἀν δὲν εἶναι τοῦ τέλους τοῦ 16ου. Γιατὶ ἐνῶ ἔχουν πολλὰ στοιχεῖα τῶν Κακαβᾶ, τὰ ἔργα του μοιάζουν περισσότερο μὲ τὸ ἔργο



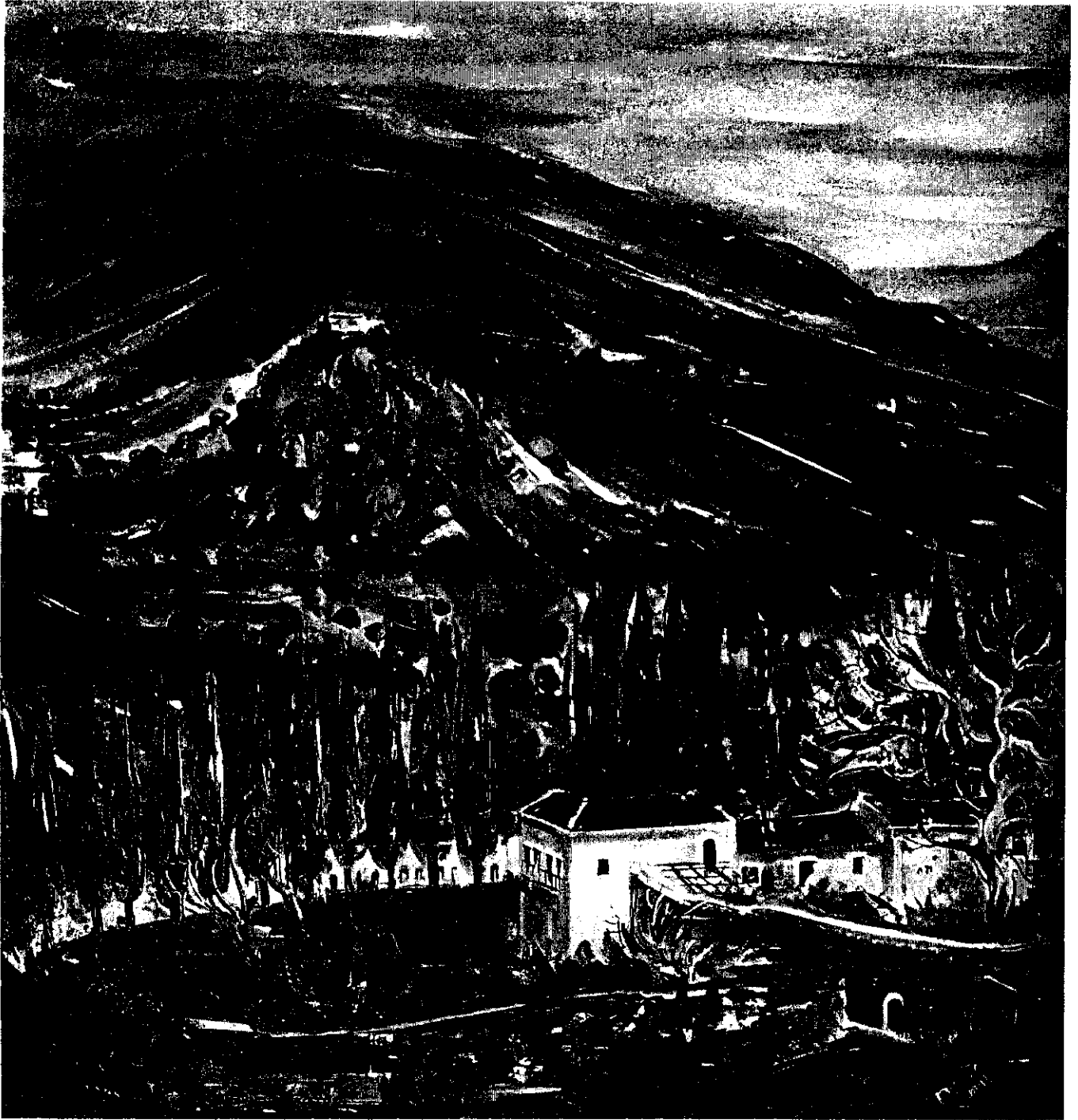
Ὁ ναὸς μὲ τὰ αἰωνόβια κυπαρίσσια, κομμένα πιά...

τῶν Μόσχου. Ἔργο ἐπίσης τῶν Μόσχου θεωρεῖ τὴν ἀγιογράφηση τῆς Λουκοῦς καὶ ὁ Κ. Καλοκύρης (*Βυζαντινὲς Ἐκκλησιᾶς τῆς Ἱερᾶς Μητροπόλεως Μεσσηνίας*, Θεσσαλονίκη 1973, σ.132).

Ὁ Ν. Καλογερόπουλος διακρίνει στὶς καμάρες πρὸς τὸ ἱερό, τὴν ὕψωση τοῦ Τιμίου Σταυροῦ καὶ τὴν Ἀναστήλωση τῶν Εἰκόνων. Στὶς πρωτότυπες αὐτὲς συνθέσεις, ἀναγνωρίζει τὶς μορφὲς τοῦ Μιχαῆλ ΣΤ', τοῦ πατριάρχη Μεθόδιου, τοῦ Ζαχαρίου Ἱεροσολύμων καὶ τοῦ Ἡρακλείου. (*Μεταβυζαντινὴ καὶ Νεοελληνικὴ Τέχνη*, Ἀθήναι 1926, σ. 117).

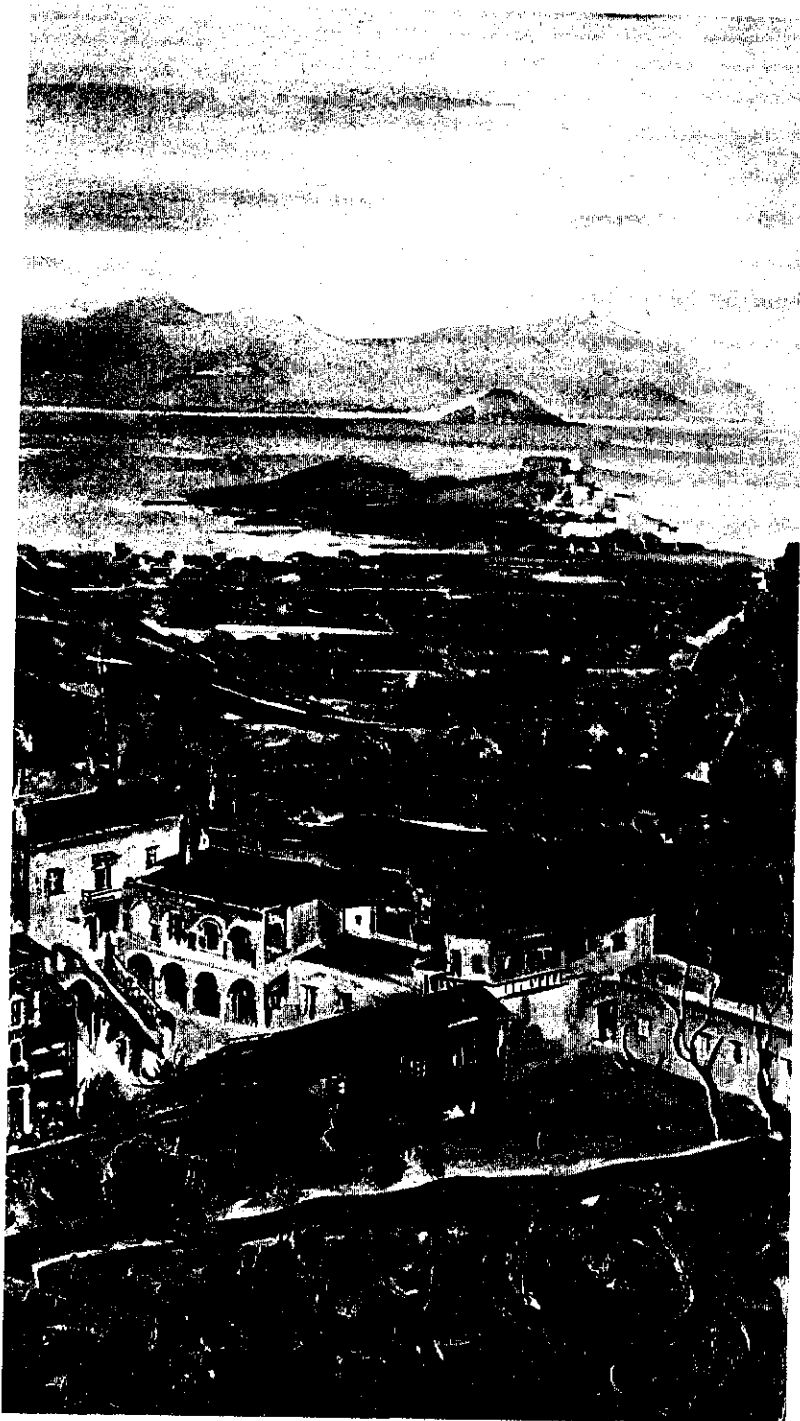
Ἐπιπλέον ἀπὸ σύγκριση ὀρισμένων ἀγίων τῆς Λουκοῦς καὶ ἀγιογράφησης τῶν Ἁγίων Σαράντα, κλίνουμε πὼς εἶναι ἔργο ὀριμότητας τοῦ Γεωργίου Μόσχου. Φυσικὰ ὑπάρχουν καὶ ὀρισμένες ἀγιογραφίες πού συγγενεύουν περισσότερο μὲ τὴν τεχνοτροπία τοῦ Δημ. Κακαβᾶ. Ἄν καὶ δὲν εἶναι γνωστὰ ἔργα του πέρα ἀπὸ τὸ 1636, ἀν λάβουμε ὑπ' ὄψη τὸ 1649, πού ἀναγράφεται ἀπὸ τὸ γνωστὸ μας πιά ἡγούμενο Ίωσηφ, σὰν χρονολογία ἀγιογράφησης τοῦ ναοῦ. Ἐνδιαφέρουσες εἶναι καὶ οἱ φορητὲς εἰκόνες τοῦ τέμπλου μὲ τὴν ἐκφραστικὴ καὶ ἐπιμελημένη τεχνικὴ καὶ τὴ χρονολόγησι: 1639 ὡς 1641.

Σὲ πολλὰ σημεῖα τοῦ ἐσωτερικοῦ τοῦ ναοῦ διαβάζονται πολλὰ ἀκιδιογραφήματα. Ἀριστερὰ ἀπὸ τὴν εἰκόνα τοῦ Ἁγίου Ἀδριανοῦ, διακρίνεται τὸ «1611 Νοεμβρίου 4»· καὶ ἀν δὲν ἔχει γραφεῖ ἐκ τῶν ὑστέρων, εἶναι μιὰ ἐνδειξη χρονολογικὴ γιὰ τὴν ἀγιογράφηση, πού ἀσφαλῶς δὲν θὰ εἶταν ἡ πρώτη. Στὶς κολόνες τοῦ ναοῦ διαβάξαι κανεῖς χρονολογίες ἀρχαιότερες. Ὅπως στὴ ΒΑ: 160(;) ἘνΜονη.... Στὴ ΝΑ μιὰ χρονολογία 1609, διάφορα σχέδια μὲ διαβήτη: ἕνα σὰν παράσταση πλοίου. Ὁ Ἄ. Τσακόπουλος (*Ἱστορικὰ καὶ λαογραφικὰ σημεῖώματα*, τεῦχος Α', Ἀθήναι 1960, σ.13) καταγράφει καὶ ἄλλες χαράξεις, πού δίνουν μικρὰ καὶ μεγάλα συμβάντα τῆς ζωῆς τῆς Μονῆς: ἀπὸ τὸ 1722 ὡς τὸ 1853. Σ' αὐτὲς διαβάζουμε: 1849, τὰ κυπαρίσσια τὰ πολλὰ ἐφυτεύθησαν εἰς τὴν ἡγουμένην τοῦ Κωνσταντίου. (Τὸν



Κωνσταντίο θά τόν βροῦμε καί στά Γ.Α.Κ.). Καί τὸ πιὸ ἐνδιαφέρον χάραγμα: 1850-1855. Ἐφτιασαμεν τὸ πρὸς βόρειον μέρος πήγρον τῆς μονῆς ταύτης ἐπὶ ἡγουμενίας Ἰωσήφ Κορᾶλλη. Ὁ γράψας ταῦτα Ἰωσήφ Κουτίβας ἱεροδιάκονος ἐξ Ἄστρους τῆ 10 Φεβρουαρίου 1855 ἡμέραν Παρασκευῆν. α) Ἀπὸ τοῦ 1850 μέχρι τοῦ 1855 ἔγινε μεγάλη

καταστροφή εἰς τὸν κόσμον ὅπου τις διηγῆσεται, μεγίστη ἡ ὄργη τοῦ Κυρίου ἀπανέβη εἰς ἡμᾶς δηλαδὴ ἀνῆλθε τόσο μεγάλη ποταμία, ὅπου ἠφάνισε κατὰ κράτος ταύτην. β) Κάθε χρόνο ἐβγαίνει ἀκρῆς καὶ βροῦχος, ὅπου ἀφάνιζεν κάθε χλορὸν γ) ἔπιασε τὰ ἀμπέλια ἀσθένεια ὅπου δὲν ἔκαναν κρασί διόλου ὥστε ἐκατάντησε ἡ μονὴ ταύτη νὰ



Ἡ ὅλη ἡ ἀρχαία Θυρέα ξανοίγεται ἐμπρὸς ἀπὸ τῆς Μονῆς Λουκοῦ, ποῦ χτίστηκε κοντὰ στὴν πιὸ φημισμένη πόλη τῆς, τὴν Ἑφθα. Γύρω ἀπὸ τὴν ἱστορική Μονή, ἡ ζωὴ τοῦ ἀρχαίου καὶ τοῦ νεότερου κόσμου μας.

κάμη δυὸ βαρέλια κρασί μόνον, ὅπου ἔκαμεν πρότερον 350 καὶ ἐπάνω.... Καὶ συνεχίζει τὸ ἀκιδιογράφημα μὲ τὰ ὀνόματα τῶν μοναχῶν.

Ἵστίσο τὸ λάδι εἶταν τὸ κύριο προϊόν τῆς Μονῆς: Σὰν τῆς Ἁγιατριάδας τὰ κρασιά / καὶ τῆς Λουκοῦς τὰ λάδια... Ἔμεινε τὸ λαϊκὸ δίστιχο.

Τέλος μιὰ προσεκτικότερη ἀνάγνωση ἄλλων χαράξεων, μποροῦσε νὰ δόσει ἐνδιαφέροντα, ἄγνωστα πιθανόν, στοιχεῖα.

Ἵθραῖο εἶναι τὸ δάπεδο τοῦ ναοῦ τῆς Λουκοῦς, στρωμένο μὲ μεγάλες ἄνισες πλάκες καὶ ἀκανόνιστα παρεμβαλλόμενα μικρότερα κομμάτια, μὲ παρένθητα θωράκια, τμήματα

από παλιότερες διακοσμήσεις, και ένα ανάγλυφο δικέφαλο αετό πάνω σε στρογγυλή πλάκα, διαμέτρου 0,48μ.

Η Μονή διατηρεί μία βιβλιοθήκη από 500 περίπου βιβλία, παλιά και νέα. Φυλάγονται επίσης εκεί, χειρόγραφοι κώδικες και σιγίλλια πατριαρχικά έγγραφα. Ένα απ' αυτά σε μεμβράνη, είναι του Γρηγορίου του Ε'. Υπήρχε παλιά, ένας αριθμός από φερμάνια, χοντζέτια, ταπιά και ελληνικά έγγραφα (60) που παραδόθηκαν στην Έπιτροπή για την Καταμέτρηση των μοναστηριακών κτημάτων. (Κ. Καλλούτσης, δ.π., σ. 314).

Φαίνεται ότι πολλά από τα κειμήλια της Μονής κήκταν επί Ίμπραήμ. Διατηρήθηκαν μερικά αντικείμενα. Και το πολυτιμότερο για τη Μονή κειμήλιο, ένας σταυρός με Τίμιο Ξύλο και διάφορα άγια λείψανα. Το Τίμιο Ξύλο είναι δώρο της Αικατερίνης της Ρωσίας, που είχε προσφέρει και στα περισσότερα μοναστήρια της Ελλάδας από ένα κομματάκι.



Η Ίστορία της Μονής

Όπως γράψαμε, ο ναός της Μεταμορφώσεως του Σωτήρος, θεμελιωμένος πάνω σε πρωτοχριστιανική εκκλησιά του 5ου αιώνα, είναι άγνωστο πότε ακριβώς χτίστηκε. Σε τεχνικές ένδειξεις στηρίχτηκαν οι μελετητές του, όπως είδαμε. Η χρονολογία 1117, στο νότιο τοίχο του, είναι ανεξέλεγκτο χάραγμα. Μπορεί να είναι και μία ένδειξη, αφού τα χαρακτηριστικά του τον πλησιάζουν προς τους ναούς της Άγ. Μονής, Μέρομπακα (στην Αργολίδα), χτισμένους γύρω στο 1149. Άγνωστο μένει και το πότε ιδρύθηκε ή Μονή της Λουκοῦς. Λειτουργήσε σαν μονή άμέσως μετά την άνέγερση του πρώτου ναού ή δημιουργήθηκε πολύ αργότερα, με το χτίσιμο του δεύτερου;

Ο Όρλάνδος χαρακτηρίζει το δεύτερο αυτό ναό, του 12ου ή 13ου αιώνα για τον τύπο του του τετρακίονιου. Επίσης, τον χρονολογεί τότε για την άφθονη χρήση πλίνθων, για την πλούσια κεράμινη διακόσμηση, για τα πολλά ένθετα πινάκια του, καθώς και για την ύπαρξη προστάου. Και ο Α. Βον επίσης τοποθετεί στο 12ο αιώνα το χτίσιμο του ναού. (*Le Péloponnèse byzantin jusqu'à 1204*, Paris 1951, σ. 146).

Ίστορικές μνείες πάντως της Μονής έχουμε μόνο από τον 17^ο αιώνα, που βεβαιώνουν μάλλον την ύπαρξη της σταυροπηγιακής της ιδιότητας, ένισχύοντας έτσι την υπόθεση για τη λειτουργία της κατά τους βυζαντινούς χρόνους. Φαίνεται λοιπόν ότι ή Μονή, μετά την Άλωση και την κατάληψη του Μοριά από τους Τούρκους, έρημώθηκε, μέχρι τη στιγμή που κάποιοι έμποροι γουναράδες από την περιοχή, έγκαταστημένοι στην ΚΠολη, έκαναν ενέργειες να ανασυγκροτηθεί ή Μονή της Λουκοῦς που είχε κακοπάθει και, με σιγίλλιο του πατριάρχη Διονυσίου Β' (1546-1555), βοήθησαν να επανακτίσει τη σταυροπηγιακή της άξια. (Γριτσόπουλος, δ.π., σσ. 161-165). Το σιγίλλιο αυτό δέν έχει διασωθεί. Υπάρχει όμως το σιγίλλιο του Ίερεμία Γ',

του 1719, που μ' αυτό ανανεώνεται ή πατριαρχική και σταυροπηγιακή άξια της Μονής (Διον. Α. Ζακυθηνού, *Άνέκδοτα Πατριαρχικά Έγγραφα των χρόνων της Τουρκοκρατίας*, «Ελληνικά», 2 (1929), σσ. 411-415). Το γράμμα το πατριαρχικό—το αντίγραφό του βρίσκεται στη Μονή—μάς πληροφορεί: για τη θέση του Μοναστηριού, κατά την έπαρχία Ναυπλίου και Άργους, μεταξύ Άγίου Ίωάννου, Μελιγούς, Τρισθενούς, Άγ. Πέτρου, Καστρίου και Πλάτάνου. Για το ότι υπήρξε «έξ άρχής πατριαρχικόν σταυροπήγιον», και πώς από «άρχαιότητα χρόνου», άμέλεια και χανόντητα των «προστατευόντων» του, έρημωσε και έχασε τα πάντα. Και πώς εύλαβικοί χριστιανοί, με κοινή συνεισφορά και δαπάνες, το ανακαίνισαν εκ βάθρων και θεμελίων «και κατεπλούτισαν αυτό ως γνήσιοι κτίτορες...». Και ύστερα, πώς οι Ίδιο νέοι κτίτορες, που αναφέρονται τα δνόματά τους στο σιγίλλιο του 1719, έτρεξαν στο Πατριαρχείο για την ανανέωση του παλιού σιγίλλιου: «...μακαρία ή λήξει γεγενημένου άοιδίμου πατριάρχου κυρ-Διονυσίου ανακαίνισαν το πατριαρχικόν και σταυροπηγιακόν εκείνο γράμμα, δπερ και νύν σώζεται έν τῷ ιερῷ κώδικι». Ο Γριτσόπουλος συμπερασματικά άποφαίνεται ότι ο πατριάρχης Διονύσιος πρέπει να είναι ο Β' (1546-1555) και όχι ο Διονύσιος Α', που υπήρξε πατριάρχης χρόνια πολύ κοντινά με την Άλωση: 1466-1472, την πρώτη φορά και 1488-1490 τη δεύτερη.

Ώστόσο, δέν μπορούμε ν' αποκλείσουμε και την πιθανότητα να έγιναν όλα αυτά στη δεύτερη πατριαρχία του Διονυσίου Α'. Γιατί και στο σιγίλλιο, τ' όνομα του πατριάρχη αναφέρεται άπλά «Κυρ-Διονύσιος». Αυτό βοηθεί την υπόθεση, ότι πρόκειται για το Διονύσιο Α'. Τριάντα πέντε δηλαδή χρόνια μετά την άλωση, όταν έρημο πιά το Μοναστήρι, αλλά και πιά κοντά στη μνήμη των ανθρώπων του τόπου που το έζησαν πιθανόν παιδιά, μπορούσε να συγκινήσει την πατριωτική τους καρδιά έτσι που να προσφέρουν χρήματα και δωρήματα και κόπους για την άνάστασή του. Αντίθετα, είναι πολλά τα εκατό χρόνια—άπό την άλωση ως την πατριαρχία του Διονυσίου Β'—για να μείνει έρημο ένα μοναστήρι μεγάλο σαν κι αυτό, σε μία περίοδο μάλιστα που ή περιοχή (ή έπαρχία Ναυπλίου και Άργους) ήταν ένετοκρατούμενη—1389-1539 περίοδος της Α' ένεικής κατοχής. (Άλλωστε, ξερούμε πώς στο τέλος αυτής της περιόδου μόνασαν στη Λουκοῦς Καπουτσίνου). Ώστόσο, δέν αποκλείεται, μετά το 1540, οι ντόπιοι γουναράδες να ζήτησαν την επαναλειτουργία της έρημωμένης μονής.

Τα όνόματα αυτών των ανακαινιστών του 15ου ή 16ου αιώνα ήταν: Δημήτρης Καραογλάνης, Μιχάλης Δαμιανός, Δημήτρης Διγενής, Ίωάννης Ζαφείρης, Ίωάννης Μακρής και Ίωάννης Σαρηγιάννης, Άγιαννίτες γουναράδες. Επίσης Γεώργιος και Νικολός από Μελιγού, Σταμάτης Κοροδήμας και Γεώργιος Άσημάκης, Άγιοπετρίτες και ο Νικολός Τούσης από τον Πλάτανο.

1608, Μάης. Ο πατριάρχης ΚΠόλεως Νέοφυτος Β' άπολύει επίτιμο για τη διαφορά μεταξύ του ήγουμενοσυμβουλίου της Μονής και ένός Ίωάννη Γούναρη, πάνω σ' ένα χτήμα 18 στρεμ. στη θέση «Μεσοπόταμο», που ο τελευταίος είχε άγοράσει άντι 16 χιλιάδων άσπρων από έναν Λυχνίδη, ένώ οι μοναχοί, άνεβάζοντας την τιμή του χωραφιού, το απέσπασαν από τον Ίδιοκτητη. Με το γράμμα αυτό ο Πατριάρχης παραγγέλλει στο μητροπολίτη Άργους και Ναυπλίας την έπιστροφή του χτήματος στον πρώτο άγοραστή, το Γούναρη και επιβάλλει άφορισμό και άργια στον ήγούμενο και τους μοναχούς.

Το σιγίλλιο αυτό, το χρονολογεί ο Κ. Σάθας το 1608 *Μεσαιωνική Βιβλιοθήκη*, τομ. Γ', εν Βενετίοις 1872, σ. 45). Ο Γριτσόπουλος (δ.π., σ.155) το χαρακτηρίζει άχρο- πλόγητο, αλλά και το θεωρεί άναμφισβήτητα, του 1612 έγγραφο. Του ίδιου χρόνου δηλαδή, με το νέο συνοδικό γράμμα του πατριάρχη Νεόφυτου Β', πάνω στο ίδιο θέμα, ύστερα από τη μετάβαση του ήγουμένου Γαβριήλ στην Πόλη, το συμβιβασμό και την αναγνώριση από μέρους του τού δίκιου του άδικημένου, από το συμφεροντολογικό πνεύμα των καλογέρων, Γούναρη. Με το δεύτερο αυτό γράμμα άποδίδεται τελικά στο δικαιούχο το χτήμα και ύεται ή άφορισμός κατά των μοναχών τής Λουκουός.

Πιστεύουμε πώς όλα αυτά, ξερυνες μητροπολιτών, γράμματα, άργίες και άφορισμοί, μετάνοιες και συμβιβα- σμοί δέν μπορούσαν να γίνουν από το Μάη ως το Δεκέμβρη τού 1612. Και ότι το πρώτο γράμμα, το επιτίμιο, είναι, όπως το καταγράφει ο Σάθας, του 1608.

Το 1612 έχουν άπολυθεί από τόν ίδιο πατριάρχη Νεόφυτο Β' άλλα δύο σιγίλλια. Με το πρώτο, του μηνός Απριλίου, άνακηρύσσεται σταυροπηγιακό το νεοϊδρυμένο μοναστήρι τής Άγίας Τριάδος, από τους μοναχούς τής Άγίας Έλεούσας (Παλιοπαναγιάς), νότια και σε μικρή απόσταση από τη Λουκουός.

Το δεύτερο πατριαρχικό συνοδικό γράμμα, του 1612 πάλι, επιλύει διαφορές μεταξύ του Μοναστηριού τής Λου- κουός και τής Μονής Άγ. Έλεούσας που γι' αυτές άπολύθη- καν, από τόν ίδιο πατριάρχη Νεόφυτο Β', άργία και άφορισμός. Με το γράμμα αυτό άπειλούνται πώς, άν μετά τη συμπιλίωση των δυο ήγουμένων έξακολουθήσουν τα σκάν- δαλα τής διαμάχης, θα καθαιρεθούν και πάλι: «... άφορι- σμένοι από θεού ... και κατηραμένοι και άσυγχώρητοι και μετά θάνατον άλλτοι και έξω τής Έκκλησίας του Χρι- στού...» Φαίνεται όμως πώς το επιτίμιο αυτό δέν εμπόδισε τόν ίδιο ήγούμενο τής Λουκουός Γαβριήλ, να θέλει να άρπάξει, τόν ίδιο καιρό, το χωράφι του χριστιανού εκείνου, του ταλαίπωρου Γούναρη!

Το 1649 καταγράφεται στόν κώδικα τής Μονής σάν έτος άγιογράφησης του ναού. Και είναι πολύ πιθανόν σύμφωνα με τους μελετητές της, όπως ο Γριτσόπουλος, να έγινε ή ιστόρησή της στις αρχές του 17ου αιώνα.

Το 1650(;) Από σημείωμα στη βιβλιοθήκη τής Λου- κουός, έχουμε την πληροφορία ότι τα μέσα του 17ου αιώνα ή άνθηρη και ζωντανή κωμόπολη του Άη Γιάννη, πυρπολή- θηκε από τους Όθωμανούς. Την ίδια τύχη είχε και ή Μονή. Οί έχθροι κάψανε όλα τα πολύτιμα σκεύη του ναού και έσφαξαν όσους μοναχούς βρήκαν στο Μοναστήρι. (Ι. Κα- καβούλια κλπ., δ.π., σ. 51).

Το 1690, επισκέπτεται τη Μονή ο μητροπολίτης Άθη- νών Μελέτιος.

Το 1700, ο Δαμασκηνός, ένας ιερομόναχος τής Ζωοδό- χου Πηγής (μονή στα Μαντινέικα, όπου δέ σώζεται απ' αυτήν τίποτε), έφυγε για τη Ρωσία με τόνειρο να πλουτίσει τη θεόφραχη τότε Μονή Λουκουός. Γύρισε μετά από χρόνια φτωχός, αλλά με πλούσια ιερά λείψανα, κι άφιέρωσε τη Ζωοδόχο Πηγή στη Λουκουός. Από τότε έγινε ήγούμενος τής Μονής ως το θάνατό του, το 1760. (Από έγγραφο που βρίσκεται στο άρχείο τής Λουκουός).

Το 1719 ο πατριάρχης Έρεμίας Γ' άπολύει σιγίλλιο που άνανεώνει τη σταυροπηγιακή άξία τής Μονής. (Αναφέραμε ήδη το σιγίλλιο).

Το 1730 επισκέπτεται τη Μονή ο περιβόητος όσο και

παρανοϊκός άββάς Fourmont και άντιγράφει τις έπιγραφές της. Άρκεόθηκε μόνο σ' αυτό; Γιατί ή γνωστή καταστροφι- κή δράση του στη Σπάρτη, τόν άποδίδει έγκληματία τής ιστορικής μνήμης. Για να μπορεί να έχει μόνον εκείνος τη χαρά τής άρχαίας έπιγραφής, έβαζε κι έσπαζαν μετά την άντιγραφή, όλες τις πλάκες, τα μάρμαρα, τους λίθους που είχαν άρχαίες έλληνικές έπιγραφές. Είχε επί μήνες πληρώσει γι' αυτό εργάτες. Έτσι ρήμαξε τη Σπάρτη και έσπασε και συνέτριψε εκατοντάδες πολύτιμες μαρτυρίες, έπιγραφές, άγάλματα, έργα λόγου και τέχνης.

Το 1765, με αίτηση των κατοίκων του Άη Γιάννη προς το Πατριαρχείο ΚΠόλεως, ζητείται ή προσάρτηση του μετοχιού τής Λουκουός Άγιος Δημήτριος, για την άντιμετώ- πιση των δαπανών, του εκεί Σχολείου Έλληνικών μαθημά- των, με τη δικαιολογία, ότι τα περισσότερα χτήματα τ' Άη Δημήτρη είταν άφιερώματα των εκεί ντόπιων και ότι το μετόχι, που δέν τήχε άνάγκη ή Λουκουός, τής έπεφτε πολύ μακριά. Πατριαρχικό σιγίλλιο, Μάη του 1765, του πατριάρ- χη Σαμουήλ Χατζερεή, ίκανοποίησε το αίτημα των κατοίκων. (Γάσου Άθ. Γριτσοπούλου, *Ιστορία τής Τριπολι- τιάς*, τομ.Α', Άθήναι 1972, σ.321)

1790. Η Μονή Λουκουός φρόντιζε όσα άλληλοδιδασκικά σχολεία λειτουργήσαν από το χρόνο αυτό στην Κυνουρία.

1798. Άνανέωση του σιγίλλιου του Έρεμίας Γ' με νέο πατριαρχικό του Γρηγορίου Ε', που μ' αυτό άνανεώνεται ή σταυροπηγιακή άξία τής Λουκουός. Υπάρχει άντίγραφο στο άρχείο τής Μονής.

1801, Δεκεμβρίου 1. Έπιτιμάται ή Μονή με πατριαρχι-

Άγαλμα τής Άθηνάς, στο προαύλιο.



κό γράμμα για την καθυστέρηση της αποστολής των «ετησίων». Κι αυτό βρίσκεται σε αντίγραφο στο αρχείο της.

1805. Έπίσκεψη του περιηγητή Leake.

1807-1812. Ο Βελγί παπάς κάνει ανασκαφές. (Ο ρ λ ά ν δου, δ.π., σ. 419). Τι να βρήκε άραγε;

1821. Η Μονή πριν τὸ '21 είχε 6 μοναχούς, 4 δόκιμους και 8 ύπηρέτες. Έσοδα 14.250 και έξοδα 11.288. (Κοφινιώτου, Ε., Η Έκκλησία ἐν Ἑλλάδι, Ἀθήναι 1897).

1821. Ἀνάμεσα στους αγωνιστές του Εικοσιένα αναφέρεται και ὁ γνωστός μας ἡγούμενος Κωνστάντιος με τὴν πολλαπλή δράση, ἀρνητική και θετική. (Κοντάκη, Ἀν., Ἀπομνημονεύματα, ἔκδ. Βιβλιοθήκης, Ἀθήναι 1957, σ. 34).

Μιά ζωντανή ἀφήγηση τοῦ ἡγούμενου Ἰωσήφ, ἀδελφοῦ τοῦ Κωνσταντίου, στὸν Κώδικα τῆς Μονῆς, δίνει περιληπτικά ὅλα τὰ δραματικά συμβάντα καὶ τὴ συμμετοχὴ τῆς Λουκοῦς σ' αὐτά, ἀπὸ τὸ 1821 ὡς τὸ 1826 καὶ τὸν Ἰμπραήμ.

1821. «...Εἰς τὴν Ἐπανάστασιν συνεισέφευρον ἡ μονὴ μας μεγάλας θυσίας, καθότι ὁ γέροντάς μας Νεόφυτος ἦτον εἰς τὴν Ἐταιρείαν καὶ εἶχε προετοιμασίαν ἀπὸ καρπούς, ἔλαιον, ἐλαίας, βαρούτην καὶ καθημερινῶς ἐκουβαλοῦσα ἐγὼ μετρία ζῶα, εἰς Ἅγιον Ἰωάννην καὶ ἀπ' ἐκεῖ εἰς Βέρβαιναν, ὅπου τὸ στρατόπεδον... ὁ ἀυτάδελφός μου Κωνστάντιος ἔτρεχεν εἰς τὸ στρατόπεδον μέχρι τῆς ἀλώσεως τῆς Τριπόλεως. Εἰς τὰ 1822 ἦλθον καλόγεροι ἀπὸ τὸ Ἅγιον Ὄρος..., διὰ νὰ κοινοβιάσουν, τὸν ἀριθμὸν 7». Καὶ οἱ μοναχοὶ τῆς Λουκοῦς σκόρπισαν σὲ μετόχια καὶ μοναστήρια. Καὶ συνεχίζει ὁ Ἰωσήφ «... ὁ δὲ Κωνστάντιος καὶ ἐγὼ ἐπήγαμεν εἰς Θεολόγον, ὅπου ἡγουμένευσεν ἐκεῖ ὁ Κωνστάντιος».

Ὅταν ἦρθε ὁ Δράμαλης, ὁ Ἰωσήφ Κοράλλης κατατάχθηκε στρατιώτης καὶ πῆγε στὸ Ἄργος, ἐστρατεύοντας μετὸ στρατηγὸ Ζαφειρόπουλο. Ὅταν ἔφυγε ὁ Δράμαλης, ὁ Ἰωσήφ γύρισε στὴν Κυνουρία, στὸ μετόχι Ἄγ. Δημητρίου καὶ σὰν «πρωτοπαλλήκαρο καθὸ καὶ στρατιώτης» συγκέντρωσε καὶ τοὺς ἄλλους μοναχοὺς τῆς Λουκοῦς, καὶ πῆγαν στὴ Μονή, δῆθεν γιὰ τρυγὸν μελισσιῶν. Ἐδίωξαν τοὺς Ἄγιορίτες—ἀπὸ τὴ Μονὴ Ἐσφιγμένου—ποῦχαν καλοκαθίσει, ἔκλεισαν τὶς πύλες τῆς Μονῆς, ἀφοῦ προσκάλεσαν τὸν Κωνστάντιο γιὰ ἡγούμενο, κι ἄρχισαν τὸ συγκύριμά της.

1826. Τὰ βάσανα τῆς Μονῆς δὲν τελειώνουν. Ὁ Ἰμπραήμ κατεβαίνει στὸ Ἄστρος, ὅπου αἰχμαλωτίζει καὶ σκοτώνει πάνω ἀπὸ εἴκοσι. Οἱ μοναχοὶ τῆς Λουκοῦς φεύγουν πρὸς τὸ Ναύπλιο. Κι ἐκεῖ, ἀπὸ τὴ Μονὴ τῆς Ἁγιά Σωτήρας στὴν Καραθώνα, τὴν παραμονὴ τῆς γιορτῆς της, βλέπουν ἀπὸ μακριὰ τὴν πυρπόληση τοῦ Μοναστηριοῦ τους. Τότε γύρισαν. Καὶ τελειώνει ὁ Ἰωσήφ: «...ἐμεῖς ἐμείναμεν εἰς τὴν μονήν, ἀφοῦ εἶδομεν ὅτι οἱ ἐχθροὶ δὲν εὔρον, τὸν ὅποιον εἶχομεν κρυψῶνα ἀπάνωθεν τοῦ ἄρθηκος, εἰς τὸν ὅποιον ἦτον οἱ καρποὶ τῆς μονῆς».

Τὸ 1823, 21 Μαρτίου, σχετικὸ μετὸ προστριβῆς ἔγγραφο ἀνάμεσα σὲ Δολιανίτες καὶ μοναχοὺς τῆς Λουκοῦς, ποὺ φτάνουν μέχρι ξυλοδαρμὸ τῶν καλογέρων, πιθανὸν γιὰ χτηματικὲς διαφορὲς.

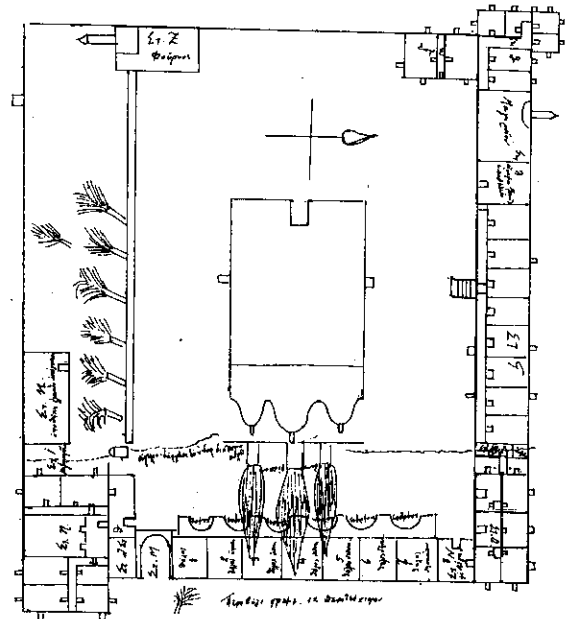
Τὸ 1825, ὁ ἡγούμενος Κ. (Κωνστάντιος;) συνεχίζει τὶς ἀνασκαφές του.

1825 Μαρτίου 6, Ἄστρος. Σὲ ἔγγραφο ποὺ ὑπάρχει στὰ Γ.Α.Κ., γραμμένο ἀπὸ τὴν Προσωρινὴ Διοίκηση (Μοναστηριακά, Φακ. 355, Μεταμόρφωση Σωτήρας Λουκοῦς), ἀποδίδεται δικαιοσύνη καὶ κανονίζεται νόμιμα ἡ διένεξη κατοίκων τῶν περιχώρων μετὸς μοναχοὺς τῆς Μονῆς, πάνω στὰ χτήματα τοῦ Μετοchioῦ τῆς Σωτήρας στὴ Ζάβιτσα καὶ στὴν

ἀπαίτηση τῆς Μονῆς γιὰ τὴν ἀπόδοση τοῦ «τρίτου» ἀπὸ μέρους τῶν καλλιεργητῶν τους, ὅπως ἔχει συμφωνηθεῖ ἀπὸ τὸ 1817. (Τὸ συμφωνητικὸ τοῦ 1817 εἶναι συνημμένο στὸ ἔγγραφο). Ἡ Προσωρινὴ Διοίκηση, βρῆσκοντας ὅτι ἡ συμφωνία εἶταν ἀληθινή, ἐγκρίνει νὰ παίρνουν οἱ πατέρες τὸ δέκατο καὶ ἔτσι «...ἀμφότερα τὰ μέρη εὐχάριστα, καὶ εἰς ἔνδειξιν δίδετε τὸ παρόν». Σὲ συνέχεια, στὸ ἴδιο ἔγγραφο οἱ Βερβενιώτες, ποὺ διεκδικοῦσαν τὰ χτήματα, ὑπόσχονται καὶ ὑπογράφουν, μετὸ τὴ σημείωση ὅτι δὲν εἶναι καιρὸς γιὰ τέτοιες διενέξεις οὔτε «νὰ θεωρηθεῖ ἡ κρίσις ἐντελῶς. Ἀφήνουμε τὴν αὐτὴν διαφορὰν νὰ θεωρηθῇ ἀφοῦ λάβουν τὰ πράγματα τῆς πατρίδος ὅποσιν ἡσυχίαν...»

Τοῦ 1829 ἔγγραφο βεβαιώνει τὴν πυρπόληση τῆς Μονῆς ἀπὸ τὸν Ἰμπραήμ, καὶ τὴ διάσωση τοῦ ναοῦ. (Γ. Κακαβούλια κλπ., Ἡ Θυρεάτις, δ.π., σ. 104).

1829, ἀντίγραφο μεταφράσεως ἐνὸς τουρκικοῦ ἔγγραφου, ὑπογραμμένου ἀπὸ τὸν ἡγούμενο Κωνστάντιο. Στὸ τουρκικὸ ἔγγραφο, «Χουτζέτι τῆς Μονῆς Λουκοῦς» καταγράφονται μετὸ λεπτομέρεια τὰ σύνορα τῶν χτημάτων της, ἔπειτα ἀπὸ ἀίτηση τῆς Μονῆς πρὸς τὸν Σεγιδ Σουλεϊμάν, δικαστικὸ ἀντιπρόσωπο τῆς Ἐπαρχίας Ἁγίου Πέτρου. Ὁ καθορισμὸς τῶν συνόρων ζητήθηκε, γιατί οἱ Περίοιοι τὰ καταπατοῦσαν βόσκοντας τὰ ζῶα τους. (Γ.Α.Κ., δ.π.)



1833. Ἐκθεση γιὰ τὴν κατάσταση τῆς Μονῆς πρὸς τὸ Β. Ἐπαρχεῖον Κυνουρίας—γραμμένη 11 Ἰουλίου 1833—μᾶς δίνει μιὰ λεπτομερειακὴ περιγραφή τῆς ἀρχιτεκτονικῆς μορφῆς καὶ τῶν χιρῶν της, τοῦ ναοῦ καὶ τῶν κειμηλίων, τῶν ἐπισκευῶν ποὺ δέχτηκε μετὰ τὸ Εἰκοσιένα καὶ τὸ ὅτι γλύτωσε ἀπὸ τὴν πυρπόληση τοῦ Ἰμπραήμ, ἐπειδὴ οἱ μοναχοὶ τῆς εἶχαν ἀπὸ πρὶν ἀφαιρέσει κάθε εὐφλεκτὴ ὕλη. Ὅτι τὸ μοναστήρι εἶναι ἀρχαῖο σταυροπήγιο, μετὸ ἀγνωστὴ τὴ θεμελίωσή του. Ὅτι ἐξουσιάζει τὸ «πλεῖστον τῆς πεδιάδος τοῦ Ἄστρου». Ὅτι «...ἀπὸ τὴν ἡλικίαν τριῶν ὑπερμεγέθων κυπαρισσιῶν ὑποθέτομεν ὅτι τὸ Μοναστήριον ἔλαβεν τὴν ὑπαρξιν πρὸ πεντακόσια περίπου ἔτη». Τὴν ἔκθεση τὴ γράφει ὁ ἡγούμενος Κωνστάντιος Κοράλλης, ποὺ πληροφο-

ρεϊ ότι επισκεύασε τὸ Μοναστήρι καὶ ἀπαριθμῆι ὅτι ἔχει: 19 κελλιά, θόλους 6, σταῦλο, ἐλαιοτριβεῖον, καλύβαν μὲ φουρνον, ὁμοίαν διὰ τὰς ἐλαίας. Καὶ ὅτι ἡ οἰκοδομὴ τοῦ μοναστηριοῦ ἀποτελεῖται ἀπὸ ἕνα πύργο: πῆχων 17: ὕψος 15: τὸ μήκος καὶ 5 καὶ 1/2 τὸ πλάτος... δυὸ πατωμάτων καλῶς διορθωμένων. Ἄπὸ ἕνα δεῦτερο πύργο πῆχων 14: τὸ ὕψος 13: τὸ μήκος καὶ 16 πλάτος καὶ ἀπὸ ἕνα τρίτο πῆχ. 8: τὸ ὕψος 10: τὸ μήκος καὶ 6 τὸ πλάτος καὶ αὐτὸς εἰς δύο πατώματα. Εἰς ἕνα ὀσπῆτιον νεόκτιστον ἐκ πηχ. τὸ μὲν ὕψος 14: τὸ μήκος 18: καὶ τὸ πλάτος 6... τὸ ὁποῖον εἶναι μόνον σκεπασμένον, τὸ μαγειρίον καὶ ἄλλος οἰκίσκος...»

Καὶ συνεχίζεται ἡ περιγραφή: μ' ἕνα πλήθος ἄλλων βοθητικῶν χώρων, ποῦ δημιουργοῦν τὴν ἐντύπωση ἐνὸς ἰσχυροῦ φρουριακοῦ μοναστηριακοῦ συγκροτήματος.



1833. Ἡ Μονὴ προσφέρει μερικὰ χτήματά της στὸ Σχολεῖο τοῦ Ἁγ. Γιάνη, γιὰ ν' ἀπαλλαγῆι ἀπὸ τὴν ὑποχρέωσή της τῆς συνεισφορᾶς.

1834. Σὲ πίνακα μὲ τὸ προσωπικὸ 7 μονῶν Κυνουρίας, ἡ Λουκοῦς ἔχει ἠγούμενο τὸν Κωνστάντιο Κοράλλη, 36 χρονῶν καὶ ἕναν ἀκόμη μοναχό. Γιὰ τὸν ἠγούμενο διαβάζουμε στὶς παρατηρήσεις ὅτι: «Ἐχει λόγον καὶ ἐπιρροὴν εἰς τὰ τῆς πατρίδος του». Καὶ ὅτι «ἡ Λοκοῦ εἶναι τὸ πλουσιώτερον Μοναστήριον» (Γ.Α.Κ., Μοναστηριακὰ Σύμμικτα, Φακ. 315, [1834]).

1834, 3 Μαρτίου. Μετάφραση τουρκικοῦ ἐγγράφου (χοντσέι) τοῦ ἔτους 1130 (= 1714), ποῦ χαρακτηρίζει τὸν τίτλο τῆς Μονῆς—σύνορα ἰδιοκτησίας της—ποῦ μέσα σ' αὐτὰ περιλαμβάνονται γαῖες διεκδικούμενες ἀπὸ Δολιανίτες. (Γ.Α.Κ., Φακ. 354). 1834, 1 Ἰουνίου. Περιγραφή χτιρῶν μονῆς καὶ σχέδιό τους.

1834, 16 Μαρτίου. Μὲ Β.Δ. ἰδρύεται γυναικεῖο μοναστήρι, γιὰ νὰ περιλάβει ὅλες τὶς μοναχῆς τῆς Πελοποννήσου. Ἐπειδὴ ὁμως δὲ συγκεντρώθηκε ἰκανὸς ἀριθμὸς καλογριῶν, διαλύθηκε.

1834, Ἰούνιος. Ἄναφορὰ τοῦ Μοναστηριακοῦ Οἰκονόμου τῆς Λουκοῦς περιγράφει τὰ χάλια τῆς Μονῆς: ὅλα τὰ πράγματά της ἔχουν πωληθεῖ, καὶ δὲν ἔχει μείνει τίποτε γι' αὐτὸν καὶ τὶς πέντε μοναχῆς ποῦ εἶχαν καταφύγει ἐκεῖ μετὰ τὸ Β.Δ. «... τὸ περιβόλι ἀκαλλιέργητο, τὸ Ἄστρος μακριὰ καὶ οἱ μοναχῆς δὲν ἔχουν οὔτε παπούτσια ν' ἀγοράσουν ὥσπου νὰ κάμουν ἐργόχειρον διὰ νὰ ζήσουν». Ὁ ἔπαρχος διέταξε νὰ τοὺς δίνεται λίγο ἀλεύρι, ἀπὸ ἕνα μύλο τοῦ μοναστηριοῦ. (Γ.Α.Κ., Φακ. 354).

1834, 14 Ἰουλίου. Ἄναφορὰ δραματικὴ τοῦ Κ. Κοράλλη πρὸς τὴν Ἱερὰ Σύνοδο, τὴν ὁποία παρακαλεῖ νὰ τοῦ ἀποδοθεῖ ἕνα ἀμπέλι δικό του, ἀγορασμένο μὲ λεφτὰ τῆς πατρικῆς του περιουσίας, ποῦ ὁ Β. Ἐπαρχος μετὰ τὴν διάλυση τῆς Μονῆς, νοίκιασε σὰν μοναστηριακό. Στὸ ἴδιο ἔγγραφο ὁ Κοράλλη περιγράφει ὅλα τὰ οἰκογενειακά του. Ἔτσι μαθαίνουμε πὺς οἱ γονεῖς του τὸν ἀφιέρωσαν στὴ Λουκοῦς σὲ ἡλικία δώδεκα χρονῶν, πὺς τὸ 1816, σὲ ἡλικία 16 χρονῶν, χάνοντας καὶ τοὺς δυὸ γονεῖς του, χειροτονεῖται διάκος, πὺς τὸ 1822 γίνεται ἠγούμενος καὶ ἀναλαμβάνει τὴ Μονὴ μὲ βαρῦτατο χρέος καὶ τὴν ἀναδιοργανώνει μὲ τὰ ἔργα καὶ τὴν πατρικὴ περιουσία του. Μαθαίνουμε πὺς οἱ κάτοικοι τοῦ χωριοῦ Ἁγ. Ἰωάννης εἶχαν ὅλη τὴν κυριότητα

τῆς Μονῆς, δίνοντας μόνον στοὺς μοναχοὺς «τὴν ἀναγκαίαν τροφήν καὶ ὑποδυσμασίαν». Καὶ πὺς αὐτοὶ τοὺς πέταξαν ἀπὸ τὴ Μονή, φέρνοντας τοὺς Ἁγιορεῖτες μοναχοὺς.

1834, 18 Ἰουλίου. Ἡ Ἱ.Σ. ἀπευθύνεται πρὸς τὴ Β. Γραμματεία, νὰ ἐξετασθεῖ τὸ θέμα τοῦ Κοράλλη. (Γ.Α.Κ., Μοναστηριακὰ, Φακ. 354, Μονὴ Λουκοῦς).

Τὸν ἴδιο χρόνο διαλύεται καὶ ἡ Μονή, γιὰτι δὲ συγκεντρῶναι τὸν ἀπαιτούμενο ἀριθμὸ καλογέρων.

1836, 5 Αὐγούστου. Οἱ Δολιανίτες, μὲ θερμὰ δάκρυα, κλαῖνε σὲ ἀναφορὰ τοὺς τὴν ἄδικη διάλυση, τὴν ἐξαθλίωση τῆς Λουκοῦς καὶ τὴν καταστροφὴ τῶν χτημάτων της, ὅταν τόσο εἶχε κοπιήσει ὁ ἠγούμενός της Κοράλλη καὶ οἱ μοναχοὶ νὰ τὴν ἐπαναφέρουν στὴν ἀκμὴ της. (Γ.Α.Κ., ὁ.π.).

1834-1837. Γίνεται προσπάθεια ἐπαναστάσεώς της. Καὶ ἀπὸ μέρους τῶν κατοίκων τοῦ χωριοῦ Βέρβαινα, μὲ ἀναφορὰ (1836) καὶ ἀπὸ μέρους τοῦ ἠγούμενου Κωνσταντινοῦ καὶ τῶν μοναχῶν, μὲ αἴτηση πρὸς τὴν Ἱ.Σ. ποῦ τονίζεται σ' αὐτὴν πόσα προσέφερε ἡ Μονὴ κατὰ τὸν πόλεμο καὶ πόσα ἀγάλματα οἱ μοναχοὶ της βρῆκαν καὶ διαφύλαξαν. («Κυνοουριακὰ», ὁ.π., σ.130). Τὸ ἴδιο αὐτὸ διάστημα γίνεται μεγάλη ἔξαγωγή ἀγαλμάτων, γιὰτι ἡ Μονὴ εἶναι ἔρημη ἀπὸ μοναχοῦς. (Ὁ γλ.ἀνδ.δου, ὁ.π., σ.419).

1837. Σὲ καταστάσεις τῆς Β. Οἰκονομ. Ἐπιτρο. Κυνουρίας ὑπάρχουν ἐπίσης ἐξαιρετικὰ ἐνδιαφέρουσες καὶ λεπτομερειακῆς περιγραφῆς τῆς χτιριακῆς μορφῆς τῆς Μονῆς Λουκοῦς, τῶν περιβόλιων της. Πολύτιμη ἀκόμη—γιὰ τοὺς μελετητῆς τῶν τοπωνυμῶν—καταγραφή τῶν ὀρίων τῶν Μονῆς καὶ τῶν χτημάτων της, καθὼς καὶ τῶν γειτονικῶν Δολιανῶν (Καλύβια Δολιανῶν), ὅπως καὶ χτημάτων ἀμφισβητούμενων ἀνάμεσα Μονὴ καὶ Δολιανὰ μὲ σχετικὸ σχεδιάγραμμα, σύμφωνα μὲ τὰ «περιγραφόμενα ὄρια εἰς τὸ χοτζέτι τῆς Μονῆς καὶ εἰς τὸ ταπὶ τῶν Δολιανιτῶν». Ὅπως ἀναγράφεται στὶς παρατηρήσεις: «Τὸ ὄριον τῆς Μονῆς ἀρχηνὰ ἀπὸ τὴν κάτω θάλασσα. Ἡ θέσις αὐτῆς τῆς κάτω θαλάσσης κεῖται ἀνατολικῶς τῶν Δολιανιτικῶν Καλυβίων καὶ πρὸς ἄρκτον τῆς Μονῆς· ἀπέχων ἀπὸ τὴν Λουκοῦν ἐν δωδέκατον τῆς ὥρας». Καὶ συνεχίζεται ἡ καταγραφή. Γι' αὐτὴν τὴν τοποθεσία «Κάτω Θάλασσα», πέντε λεπτὰ πρὸς Β τῆς Λουκοῦς, διαβάζουμε στὶς σχετικῆς μὲ τὰ ὄρια παρατηρήσεις ποῦ ἀναφέρουμε: «Ἡ θέσις «Θάλασσα» εἰς τὴν ὁποῖαν φιλονεικοῦνται κτήματα τινὰ, μεταξὺ Λουκοῦς καὶ Δολιανιτῶν κεῖται...» καὶ ἐπαναλαμβάνεται ὁ προσανατολισμὸς καὶ ἡ ἀπόσταση τῆς τοποθεσίας «Θάλασσα».



Μᾶς προξένησε ἐντύπωση τὸ τοπωνύμιον, γιὰ τὴ μνήμη ποῦ διατηρεῖ ἡ λέξις, ἐνῶ ἡ θάλασσα τοῦ Ἄστρους ἀπέχει πάνω ἀπὸ ὀχτὼ χλμ. Ζητήσαμε πληροφορίες ἀπὸ ντόπιους—Καραγιάννη, Δολιανίτη—καὶ μᾶς εἶπαν ὅτι διατηρεῖται ἀκόμη τὸ τοπωνύμιον «Κάτω Θάλασσα», ὅτι βρισκεται κοντὰ στὰ σπῆτια τῶν Δολιανῶν στὰ δεξιὰ τῆς ποταμιᾶς, πλάι δηλαδὴ στὸν παλιὸ δρόμο τοῦ Τάνου καὶ στὴν καθοδὸ μας πρὸς Μεσόγειο Ἄστρος. Στὴν ἀπέναντι ὄχθη πρὸς Β, οἱ Σπηλιές. Ἄπὸ τὴν τοποθεσία «Κάτω Θάλασσα» ἀπέχουν οἱ «Κολόνες»—ὅπως μᾶς ὠνόμασαν οἱ ντόπιοι τὴ θέση τοῦ ἀρχαίου ναοῦ—δύο περίπου χλμ. πρὸς Δ.

Ἦδη ἀναφέραμε ὅτι ὁ Μελέτιος τοποθετεῖ ἐδῶ, στὴ Μονὴ κοντὰ, τὸ ναὸ τοῦ Γενεσίου Ποσειδῶνος. Μέσα στὶς

Ίδιες καταστάσεις τῶν Γ.Α.Κ. καὶ στὴν περιγραφή τοῦ περιγυροῦ τῆς Μονῆς (Γ.Α.Κ., δ.π.) διαβάζουμε:

«Εἰς τὴν ἀρκτοανατολικὴν γωνίαν τῆς Μονῆς καὶ ἔξωθεν τῆς καλλιεργουμένης Γῆς εὐρίσκεται ὁ καταδαφημένος Ναὸς τοῦ Ποσειδῶνος, ἀπέχων ἀπὸ τὴν Μονὴν βήματα 200. Εἰς τὴν θέσιν ταύτην καλύπτονται ὑπὸ τὴν Γῆν πολαὶ ἀρχαιότητες. Εἰς τὴν ἐπιφάνειαν δὲ εἶναι κολώνες, γρανίτης τῆς αἰγύπτου».



Σύμφωνα μὲ τὰ παραπάνω, ἔχουμε λοιπὸν τὰ εἰσέτιπα ἐνὸς ναοῦ—τοῦ Ποσειδῶνος κατὰ Μελέτιο καὶ κατὰ τὴν παράδοση—χτισμένον δυὸ χλμ. ἀπὸ τὴν τοποθεσία «Κάτω Θάλασσα». Αὐτὸ μᾶς ξαναθυμίζει τὴν περιγραφή τοῦ Πανσανία (Κορινθιακά, Β, 38, 4):

«Ἔστι δὲ ἐκ Λέρνης καὶ ἑτέρα παρ' αὐτὴν ὁδὸς τὴν θάλασσαν ἐπὶ χωρίον ὃ Γενέσιον ὀνομάζουσι· πρὸς θαλάσση δὲ τοῦ Γενεσίου Ποσειδῶνος ἱερὸν ἔστιν οὐ μέγα»

Τῆ θέσει ὁμοῦ τοῦ Γενεσίου ἢ Γενεθλίου τῆς Ἀργολίδας μᾶς τὴν ὀρίζει καὶ πάλι κείμενο τοῦ Πανσανία (Ἀρκαδικά, Η', 7, 2), ὅπου ἐξηγεῖ ὅτι τὸ Ἀργὸν πεδῖον (Μαντινείας) θὰ μεταβαλλόταν σὲ λίμνη:

«...εἰ μὴ τὸ ὕδωρ ἠφανίζετο ἐς χάσμα γῆς. Ἀφανισθὲν δὲ ἐνταῦθα ἄνεισι κατὰ τὴν Δίνην· ἔστι δὲ ἡ Δίνη κατὰ τὸ Γενέθλιον καλούμενον τῆς Ἀργολίδος ὕδωρ γλυκὸ ἐκ θαλάσσης ἀνερχόμενον. Τὸ δὲ ἀρχαῖον καὶ καθίεσαν ἐς τὴν Δίνην τῷ Ποσειδῶνι ἴππους οἱ Ἀργεῖοι κεκοσμημένους χαλινοῖς...»

Στὴν παραλία τῆς Ἀργολίδας, μετὰ τὸ Κιβέρι, ἔχουμε ἀμέσως τὸ γνωστὸ μᾶς Ἀνάβαλο: νερὸ γλυκὸ ποῦ ἀναβλύζει ἀπὸ τὴ θάλασσα, ὅπου καὶ τὰ ἐργοληπτικὰ ἔργα στὰ σημερινὰ ὄρια τῆς Ἀρκαδίας. Καὶ ἀκόμα, μὴ δευτέρη πηγὴ νεροῦ μέσα ἀπὸ τὴ θάλασσα—μὴ δίνη μεγάλη— ποῦ συναντᾶμε νοτιότερα, μετὰ τὸ Ξεροπήγαδο, πρὶν ἀπὸ τὴν Παραλία τοῦ Ἄστρους, κοντὰ στὴν ἀκτὴ. Αὐτὴ εἶναι πραγματικὴ δίνη, ὅπως καὶ τὴν ὀνομάζει ὁ Πανσανίας. Ἀφοῦ λοιπὸν ἡ ἀρχαία Δίνη, ποῦ σ' αὐτὴν θυσίαζαν στὸν Ποσειδῶνα, σχηματίζεται κοντὰ στὸ Γενέθλιον (=Γενέσιον), ὅπου ὑπῆρχε ἱερὸ τοῦ Ποσειδῶνα «οὐ μέγα» καὶ ἀφοῦ γνωρίζουμε τὴ θέσι τῆς δίνης ποῦ φαίνεται καθαρὰ ἀπὸ τὸ δρόμο, δὲν εἶναι δυνατὸ νὰ τοποθετήσουμε τὸ ἱερὸ τοῦ Ποσειδῶνα τόσο χιλιόμετρα μακριὰ ἀπὸ τὴ δίνη—καὶ τὸ Γενέσιον, καὶ ἂν ἀκόμη δεχθῶμε ὅτι ἡ θάλασσα ἐφθανε μέχρι τὴ Μονή, σύμφωνα μὲ τὸ τοπωνύμιο «Κάτω Θάλασσα» καὶ τὴν τοπικὴ παράδοση, ποῦ μιλάει γιὰ «χαλκάδες» πλεούμενων στὶς ἀπέναντι σπηλιές.

Ἀπὸ τὸ Γενέσιον καὶ τὸ ἀμέσως μετὰ «χωρίον Ἀπόβαθμοι», ὅπου ἀποβιβάζεται ὁ Δαναὸς—πιθάνον στὴν παραλία τοῦ χωριοῦ Κιβέρι—ὁ Πανσανίας ὀρίζει τὴν ἀρχὴ ἐνὸς δρόμου στενοῦ καὶ δύσβατου ποῦ λέγεται (τὰ) Ἀνιγραῖα. Ἔχει ἀριστερὰ κάτω τὴ θάλασσα, μὲ ὠραία γῆ καὶ λιοστάσια καὶ ψηλὰ ἀνεβαίνει στὰ μεσόγεια πρὸς τὴν ἡπειρον.

«Ἀπ' αὐτῆς χωρίον ἔστιν, ἔνθα δὲ ἐμαχέσαντο ὑπὲρ τῆς γῆς ταύτης...». Θέσι πολύνεκρης μάχης μεταξὺ Ἀργείων καὶ Λακεδαιμονίων, μὲ 300 νεκροὺς ἀπὸ τὴ μιά, καὶ ἄλλους τόσους ἀπὸ τὴν ἄλλη. (Στὸ Ξεροπήγαδο, ξεκινᾶει καὶ σήμερα δρόμος πρὸς τὰ μεσόγεια καὶ τὴ Ζάβιτσα ποῦ τμήμα του ἔχει κρατήσῃ ἀκόμη μισοφαγωμένη τὴν ὀνομασία «Γραῖα» ἢ «τῆς γριάς ὁ ἀνήφορος»). Ἀπὸ τὰ Πολυάνδρια ὁ Πανσανίας πηγαίνει στὶς πόλεις τῆς Θυρατίδας—ποῦ ἀνῆκε τότε στοὺς Ἀργεῖους—καὶ ἀναφέρει τὴν Ἀνθήνη, τὴ Νηρίδα καὶ τὴν Εὔα: «...μεγίστη τῶν κωμῶν· καὶ ἱερὸν τοῦ Πολεμοκράτους ἔστιν ἐν ταύτῃ... Ἀνατείνει δὲ ὑπὲρ τὰς κώμας ὄρος Πάρων...» (Β, 38, 4-7).

Ἀκολουθώντας αὐτὸ τὸ ὁδοιπορικὸ, καὶ σύμφωνα μὲ τὶς περιγραφὲς τῶν ἀρχαίων εὐρημάτων γύρω ἀπὸ τὸ χωρὸ τῆς Μονῆς, βρισκεται κανεὶς περισσότερο κοντὰ στὴν Εὔα καὶ στὰ ἱερά της.

Μέσα στὸ προαύλιο τῆς Μονῆς, τὸ 1837, ὑπάρχουν ἀκόμη: «5 στύλοι μαρμαρίναι, τὸ μᾶκρος πηχ. 2 1/2 καὶ ἐπιστύλια κορινθιακὰ μαρμαρένια 6. καὶ τινὰ ἄλλα μάρμαρα τῆς ἀρχαιότητος συνθλασμένα».

Στὴν ἴδια περιγραφή (Γ.Α.Κ., δ.π.) μαθαίνουμε γιὰ τὸ ναὸ τοῦ Σωτήρος Λουκοῦς: «...Ἐποχὴ τῆς οἰκοδομῆς αὐτῆς ἀδελγος. Ἰσογραφισμένη δὲ κατὰ τὸ ἔτος 1649. Ὑπάρχει θωλοτὸς μὲ κορυφὴ, τὸ τέμπλον αὐτῆς ἀπὸ καρυδιά, ὁ θόλος τῆς ἐκκλησίας ἐπανίσταται εἰς ἕξ (6) κολόνες μαρμαρένιες».

Τὸ 1837, 25 Αὐγούστου, μὲ Β.Δ. γίνεται ἡ ἀνασύστασις τῆς Λουκοῦς. Στὸ διάστημα ὁμοῦ τῆς τριετίας καὶ χεῖρια καὶ χεῖματα τῆς μονῆς ἔπαθαν. Ὑπάρχει ἀναφορὰ σχετικὴ τοῦ Κωνσταντίου Κοράλλη πρὸς τὴν ἐπὶ τῶν Ἐκκλησιαστικῶν Γραμματειῶν, ποῦ περιγράφει τὴν ἐρήμωσις τῆς Μονῆς καὶ τὴν καταπάτησις τῶν κτημάτων της ἀπὸ τοὺς γύρω.

Τὸ 1839, 1840. Μιὰ λυσσαλέα διαμάχη τοῦ Κωνσταντίου μὲ τοὺς χωρικοὺς ποῦ οἰκειοποιήθηκαν τὴν περιουσία τῆς Μονῆς. Ὑπάρχει εἰδικὸ σχεδιαγράμμα. (Γ.Α.Κ., δ.π.)

Τὸ 1840 ἡ μονὴ δέχεται μιὰ δωρεὰ, ἀπὸ τὸν Καρτυσιώτη ποῦ πέθανε στὴν Τεργέστη, 500 γρόσια, μὲ τὴν ὑποχρέωσις τὸ προσωπικὸ της νὰ καθαρίζει τὸ ὕδραγωγεῖο.



Τὸ 1843, 20 Φεβρουαρίου, ἕνας Νικόλαος Ἰω. Σακελλαρίου στέλνει στὸ βασιλεῖα Ὁθῶνα μιὰ ἀναφορὰ-καταγγελία κατὰ τοῦ ἡγούμενου τῆς Μονῆς Κωνσταντίου Κοράλλη. Σ' αὐτὴν κουρελιάζει κυριολεκτικὰ τὸν πρῶν ἀγωνιστὴ τοῦ Εἰκοσιένα. Τὸν κατηγορεῖ ὅτι ἔγραψε ψεύτικο ἀριθμὸ μοναχῶν, ὅτι κακῶς χειρίστηκε τὴ λαμπρὴ περιουσία τῆς Μονῆς γιὰ δικὸ του ὄφελος, καὶ ὅτι ὑπόληψη μοναχοῦ δὲν ἔχει, οὔτε μέσα στὴ Μονὴ φέρεται ὅπως πρέπει. Καὶ ἀπαριθμῆι τί ἔχασε τὸ Δημόσιον μὲ τὸ νὰ λειτουργεῖ ἡ Μονὴ παράνομα καὶ νὰ μὴ καρποῦται τὸ Κράτος ἀπὸ ἐνοικιάσεις καὶ ἐκποιήσεις τῶν κτημάτων της.

1844, 14 Δεκεμβρίου: ἕνα ἄλλο ἔγγραφο, ἐπιβαρυντικὸ γιὰ τὴν ὑπόληψη τοῦ Κωνσταντίου, τοῦ ἀδελφοῦ του Ἰωσήφ καὶ τῆς οἰκογένειας γενικὰ Κοράλλη, στέλνει ὁ δημαρχ. πάρεδρος τῶν Θυρατῶν Γενοβέλης πρὸς τὴ Β. Διοίκησις

Μαντινείας, σ' απάντηση διαταγής της. Σ' αυτό κατηγορούνται και οι δυο αδελφοί και ένας πεθαμένος αδελφός τους παπά Μιχαήλ για σφετερισμό των ελαιόδεντρων της Μονής. Και ύστερα από έντονο κατηγορητήριο, τελειώνει: «...και έχουν αυτοί οι ίδιοι και άλλοι πολλοί Δολιανίται εμφυτευμένες ελαίας Μοναστηριακάς, τὰς οποίας ἤδη κατέχει ὁ εὐσυνείδητος καὶ καλὸς ἀδελφὸς τοῦ αἰδεσιμοτάτου ἡγουμένου Πάτερ Κωνσταντίου». (Γ.Α.Κ., Φακ. 355).



Τὸ 1844, τὸ ἡγουμενοσυμβούλιο χαρίζει χτήμα στὰ Δολιανίτικα Καλύβια γιὰ τὴ χρήση ἐκκλησίας καὶ σχολείου.

Τὸ 1848 ὁ Κωνσταντῖος ἐξακολουθεῖ νὰ εἶναι ἡγούμενος τῆς Μονῆς, μ' ὅλες τὶς καταγγελίες καί, ἀκαταπρόητος, ὑπογράφει κάτω ἀπὸ τὸ παλιὸ συμφωνητικὸ τοῦ 1817, γιὰ νὰ διαφυλάξει τὰ δικαιώματα τῆς Μονῆς στὴ Ζάβιτσα.

1853. Οἱ ἀγῶνες τῆς Μονῆς γιὰ τὴ διατήρηση τῶν ὁρίων τῆς συνεχίζονται, ἐνῶ αὐτὰ ὀλοένα καταπατιῶνται περισσότερο ἀπὸ τοὺς Δολιανίτες, τοὺς Ξεροπηγαδίτες καὶ τοὺς γύρω. Ἕνας στρατηγὸς Παναγιωτόπουλος δίνει ἔνορκα τὴν περιγραφή τῶν ὁρίων τῆς Μονῆς, πὺ κλείνουν μιὰ μεγάλη ἔκταση: «Ἀνατολικά ἀρχίζει ἀπὸ τὸ μετόχη τῶν Καλυβίων Θυρέας Ἁγίου Ἰωάννου προχωρεῖ εἰς τὴν θέσιν Χουρχοῦσαν, θέσιν Ἀσπρόχωμα καὶ πρὸς βορὰν εἰς τὸ μετόχη τῆς αὐτῆς Μονῆς Ἁγία Σωτήρα κατὰ τὸ βουνὸ Ζάβιτσα καὶ προχωρεῖ εἰς τὴν θέσιν κλήμα, θέσιν Ζάροβα καὶ ροβολὰ πρὸς Δυσμὰς εἰς τὸν Δημόσιον δρόμον κατὰ τὰ ἔξωθεν εἰς ταῖς Δολιανίτικαις Σπηλαιῖς... καὶ ἐγγίζει εἰς τὸν ποταμὸν Τάνον καὶ ἐκεῖθεν προχωρεῖ τὸν ποταμὸν ἔχων σύνορον ἀφίνων ἔξω τὴν συνοικίαν τῶν Δολιανίτων Καμηνάρι λεγομένην κατεβαίνει εἰς τὴν θέσιν Τριανταφυλλίτσα καὶ ἐκεῖθεν φθάνει εἰς τὸ καλογερικὸν μανδρὶ Πέτρου Σπήλαια καὶ φθάνει Μεσημβρινοδυτικῶς εἰς τὴν θέσιν...»

Τὸ 1858, ἡ Μονή, σὲ κατάσταση τῆς Ἰ. Σ. πρὸς τὸ ὑπουργεῖο, παρουσιάζεται «ὠργανισμένη».

Στὰ ἔγγραφα τῶν Γ.Α.Κ. (Νομὸς Ἀρκαδίας, Ἐπαρχία Κυνουρίας, Μεταμόρφωση Σωτήρος Λουκοῦς, Μονὴ ἐν ἐνεργείᾳ, Δῆμος Θυρέας): Ἡ Μονὴ Λουκοῦς ἀναφέρεται σὲ ὅλες τὶς καταστάσεις τῶν διατηρουμένων μοναστηριῶν τῆς Κυνουρίας, τῶν πινάκων προσωπικοῦ, τῶν μοναστηριακῶν εἰσοδημάτων. (Τὰ εἰσοδήματά της εἶναι τὰ μεγαλύτερα ἀπ' ὅλων τῶν μοναστηριῶν). (Φακ. 315, Μοναστηριακὰ Σύμμικτα [1835]).

Τὸ 1934 ἀναφέρονται μόνον τρεῖς καλόγεροι: Νικηφόρος, Πανάρετος, Ἱερεμίας.

Τὸ 1947 μετατρέπεται σὲ γυναικεία καὶ μ' αὐτὴ τὴ μορφή λειτουργεῖ ὡς σήμερα. Ἡ Μονὴ διατηρεῖ τὴ σταυροπηγιακὴ τῆς ιδιότητα. Ἡ σημερινή της περιουσία εἶναι ἀκόμη μεγάλη: 500 στρεμ. καὶ 2000 ρίζες ἐλιές. Ἀκόμη, 1500 στρεμ. βοσκοτόπια καὶ δυὸ περιβόλια.

Ἡ ἡγουμένη Χριστονύμφη Κάρτσωνα, μὲ 15 μοναχὲς φροντίζει γιὰ τὴ λειτουργία τῆς Μονῆς καὶ τὴν ὑποδειγματικὴ τῆς τάξη. Οἱ μοναχὲς ἀσχολοῦνται μὲ τὴν ταπητουργία καὶ τὰ περιβόλια. Μιὰ ἀπὸ τὶς μοναχὲς ἐπιδίδεται μὲ

δεξιότητα στὴν ἀγιογραφία. Τὸ οἰκοδομικὸ συγκρότημα τῆς Μονῆς μὲ τὸ ναὸ, τὰ παρεκκλήσια, τὰ κελλιά, τὰ γραφεῖα, τὴ βιβλιοθήκη, τοὺς ξενῶνες, τοὺς βοηθητικοὺς χώρους, τὸ ἐργαστήριο ταπήτων, ἀποτελεῖ ἓνα εἰρηνικὸ σύνολο μορφῆς. Οἱ μαχητικὲς ὥρες τῆς Μονῆς μέιναν μόνο στὰ χαρτιά. Ὅμως ὁ κίνδυνος τῆς ἐσωτερικῆς τῆς γαλήνης ἔρχεται ἀπὸ τὸ δημόσιο δρόμο—φορέα τῆς τουριστικῆς κίνησης—πὺ τὴν παραβιάζει κάθε λεπτό. Τὸ πολῦτιμο αὐτὸ θρησκευτικὸ μνημεῖο βάλλεται μὲ ἄλλον τρόπο. (Ἀλλὰ ποῖδ' μοναστικὸ κέντρο ἐπιζητεῖ σήμερα τὴν κοινωνικὴ του ἀπομόνωση καὶ τὴν αὐστηρὴ ἐσωτερικὴ του ζωή;)

Κι ἐπειδὴ ἀναφέραμε τὴν τουριστικὴ κίνηση, θὰ ἐπισημάνουμε ἐδῶ ἓναν ἄλλο κίνδυνο πὺ προέρχεται ἀπὸ τοὺς ἐπισκέπτες καὶ ἀπειλεῖ τὶς τοιχογραφίες, δταν πολυἀριθμὸ τουριστικὸ ἐκκλησίασμα μπαινοβγαίνει στὸ ναὸ ἢ παραμένει μ' ἀναμμένο κερὶ στὸ ἐσωτερικὸ του. Ἡ ἀπειλὴ δὲ φαίνεται ἄμεση, καὶ θὰ παρατηρηθοῦμε γιὰ ὑπερβολὴ ἢ ἔλλειψη εὐλάβειας, δταν ἀποτολομοῦμε παρόμοιες συστάσεις. Ἀλλὰ δὲν πρέπει νὰ λησμονοῦμε ὅτι λειτουργήματα εὐλάβειας εἶναι καὶ ἡ διαφύλαξη τῶν εἰκόνων ἢ τῶν τοιχογραφιῶν στὴν ἐποχὴ μας, πὺ ἔχει συνείδηση τοῦ ἀνεπανάληπτου τῶν παλιῶν θρησκευτικῶν εἰκονογραφησῶν καὶ πὺ ὁ πιστὸς γι' αὐτὸ τὸ λόγο πρέπει διπλὰ νὰ διαφυλάξει. Σ' ἐκκλησιῶς ἀξιόλογα ἀγιογραφημένες, οἱ ξένοι ἐπιτρέπουν μόνον λιγὸλεπτή παραμονὴ καὶ μικρὸ ἀριθμὸ ἐπισκεπτῶν, γιὰ τὴ βλαβερὴ ἐπίδραση τῆς ἀναπνοῆς τους στὶς τοιχογραφίες. (Στὴν Μποϊάνα, π.χ., τῆς Σόφιας, μὲ τὶς θαυμάσιες βυζαντινὲς τοιχογραφίες τοῦ 13ου αἰῶνα μακεδονικῆς σχολῆς, ἡ εἴσοδος ἐπιτρεπόταν ἀνὰ δέκα λεπτά, γιὰ λίγους, ἐνῶ ἀπ' ἔξω ὑπῆρχε σὺρὰ). Ὁ ναὸς τῆς Λουκοῦς εὐτύχησε νὰ ἔχει ὠραία ἀγιογράφηση καὶ πολὺ καλὰ διατηρημένη ὡς τώρα. Ἀλλ' αὐτὸ δὲ σημαίνει πὺς δὲν πρέπει νὰ διαφυλαχτεῖ.

ΜΕΤΟΧΙΑ

Ἡ Μονὴ εἶχε παλιὰ τέσσερα μετόχια. Σήμερα ὅλα τὰ ἐγκαταλειμμένα γειτονικά μονύδρια καὶ μοναστήρια ἔχουν περιέλθει σὰν μετόχια στὴ Μονή.



Μετόχι στὰ Καλύβια Ἁγ. Ἰωάννου (Ἀνάληψη στὸ Μεσόγειο Ἄστρος)

Καταγράφεται ἀνάμεσα στὰ τέσσερα μετόχια τῆς Μονῆς: «μετόχιον πλησίον τῶν Καλυβίων Ἁγίου Ἰωάννου» (τοῦ σημερινοῦ Μεσόγειου Ἄστρου). Καὶ περιγράφεται σὰν ἓνα τετράγωνο συγκρότημα χιουριὰκὸ, μὲ πύργο στὴ δυτικὴ πλευρὰ, μὲ ἐρειπωμένα οἰκῆματα στὴ ΝΔ γωνία, πυρπολημένα ἀπὸ τὸν Ἴμπραῆμ. Ὅπως καὶ ἡ ἐκκλησία του, ἔξω ἀπὸ

τή νότια πλευρά, «ἐπ' ὀνόματι Τιμίου Προδρόμου» κι αὐτὴ πυρπολημένη (Γ.Α.Κ., Μοναστηριακά, Μονὴ Σωτήρος Λουκοῦς, Φακ. 354). Στὸ Μετόχι ἀνῆκε ἓνα μεγάλο χωράφι, ἀκριβῶς δῖπλα του, 33,5 στρεμ. (Ἔγχαρει σχεδιάγραμμα σχετικὸ). Ἐνα τμῆμα του πουλήθηκε σὲ οἰκόπεδα τὸ 1935 ἀπὸ τὴ Μονή, ἓνα ἄλλο ἀπαλλοτριώθηκε ἀπὸ τὴν Κοινότητα Ἄστρους, τὸ 1937. Μέρους του παραχώρησε τὸ 1946 ἡ Κοινότητα κι ἔγινε τὸ σημερινὸ Γυμνάσιο. (Νικολάου Ι. Φλούδα, Ὁδηγὸς τῆς Μονῆς Λουκοῦς, Ἀθῆναι 1967, σ. 24).



Στὰ τελευταία σπίτια τοῦ Μεσόγειου Ἄστρους, πάνω στὸ δρόμο πρὸς Δολιανὰ καὶ Τρίπολη, βρίσκεται χτισμένο τὸ μετόχι αὐτό, ἓνα μικρὸ μοναστηράκι. Μὲ τὸ καθολικὸ του τώρα ἀφιερωμένο στὴν Ἀνάληψη. Νεόχτιστη (1952), δίρονη βασιλική, ἀπὸ πέτρα μὲ διαστάσεις 6,75 × 10,00, ἔχει ἡμιεξάγωνη ἀψίδα Ἱεροῦ μὲ δίλοβο παραθυράκι στὴν ἀνατολὴ καί, στὴ δύση, πάνω ἀπὸ τὴν τζαμένια εἴσοδο, ἓνα νεότερο λευκὸ, μονόλοβο καμπαναριό. Ἐσωτερικὰ χωρὶς ἐνδιαφέρον, μὲ χτιστὸ τέμπλο καὶ ὄροφὴ ξύλινη.

Ἀπέναντι ἀπὸ τὸ ναό, πρὸς Δ, ἓνα ὠραῖο ψηλὸ παραδοσιακὸ οἶκημα, λευκοασβεστωμένο, ποὺ λέγεται ἀκόμη Πύργος. Ἐντυπωσιάζει μὲ τὶς μεγάλες καμάρες τοῦ ἰσόγειου, ποὺ στηρίζουν τὶς πλατιῆς σκάλες καὶ τὶς ταράτσες τοῦ πάνω ὄροφου. Ἐκεῖ καὶ τὰ κελιά: στέγαζαν στρατό, φτωχοὺς, ξένους. Ἡ ἀψιδωτὴ εἴσοδος τους προστατεύεται μὲ δυὸ τουφεκίστρες δεξιὰ-ἀριστερά. Συνέχεια καὶ πρὸς Ν, ἐνωμένο μαζί του, ἓνα ἰσόγειο χτίριο: οἱ ἀποθηκευτικοὶ χώροι τοῦ μετοχιοῦ. Ἄλλοτε τὸ μετόχι εἶχε περισσότερα κελιά καὶ χρησιμοποιεῖτο γιὰ κεραμοποιεῖο τῆς Μονῆς Λουκοῦς. Ἐφτιαναν πιθάρια, κανάτια κ.ἄ.

Μετόχι Ἅγιος Δημήτρης στὰ «Χαντάκια»

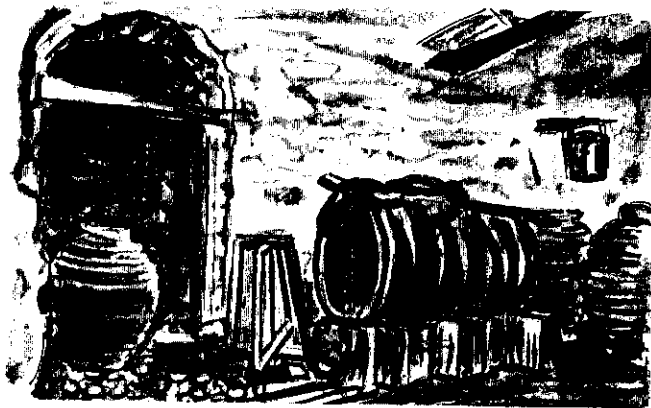
Παλιὸ μετόχι τῆς Λουκοῦς εἶναι καὶ ὁ Ἅγιος Δημήτριος, τρία τέταρτα τῆς ὥρας πορεία ΒΑ τοῦ Ἁγ. Ἰωάννου Κυνουρίας. Φαίνεται ἀπὸ τὸ δρόμο πρὸς τὸ Μοναστήρι τοῦ Ἁγίου Ἰωάννου τοῦ Θεολόγου-Στρευλιάτου. Ὁ Ἅγιος Δημήτριος εἶναι μικρὸ, ἀσβεστοχρισμένο ἐκκλησιάκι, μὲ ἡμικυκλικὴ κόγχη Ἱεροῦ καὶ μονόλοβο πέτρινο καμπαναριὸ πάνω στὴ δυτικὴ πόρτα του. Τὸ βουνὸ ποὺ ὑψώνεται πάνω του λέγεται Καλογεροβούνι (ἐκεῖ ὑπῆρχε καὶ ἀσκητήριον τῆς Μονῆς Λουκοῦς).

Τὸ μετόχι τοῦ Ἁγίου Δημητρίου «Ὁρινόν» παρουσιάζεται σὲ μεγάλο μέρος του πυρπολημένο. Στὴ νότιά του πλευρὰ διατηροῦνται οἱ ἀποθήκες, ἐνῶ στὸ ἄκρο τῆς βρίσκεται ἡ ἐκκλησία τοῦ Ἁγ. Δημητρίου πυρπολημένη ἀπὸ τὸν Ἰμπραήμ. Ἐκεῖ, ἀνάμεσα ἐκκλησιὰ καὶ ἀποθήκες, ἀναβλύζει πλούσια πηγὴ νεροῦ. Τὸ μετόχι ἔχει χωράφια καὶ ἀμπέλια. (Γ.Α.Κ., 8.π.)

Μετόχι στὴ Ζάβιτσα, Ἁγιά Σωτήρα

Ἀναφέρουμε τὴν Ἁγιά Σωτήρα, στὴ θέση «Κλῆμα», πάνω στὸ βουνὸ τῆς Ζάβιτσας, 2,5 ὥρες πεζοπορία πάνω ἀπὸ τὸ Ξεροπήγαδο. Σὲ παλιὸ ἔγγραφο ποὺ ἀναγράφεται ἀπὸ τοὺς Κακαβούλια κλπ. (8.π., σ.104) διαβάζουμε: «...τὸ ἐν Ζάβιτσα μετόχιον διεφυλάχθη παρὰ τοῦ ἐχθροῦ εὐρίσκεται δὲ ἐκεῖ ἐν καλύβιον καὶ ἡ ἐκκλησία μὲ θόλον ἢ ὁποῖα εἶναι ἀσάλευτος». Στὴν Καταγραφή τῶν μετοχιῶν τῆς Μονῆς (Γ.Α.Κ., 8.π.) ἀναγράφεται: «... δὲν εὐρίσκεται εἰ μὴ ἐκκλησία θολωτὴ τὴν ὁποῖαν μεταχειρίζονται οἱ ἐκεῖσε ποιμένες... καὶ ἐν ἐρείπιον καλύβια, τὸ ἥμισυ σωζόμενον». Ὅμως τώρα στὴ θέση τοῦ παλιοῦ ναοῦ ἔχει χτιστεῖ σύγχρονον ἐκκλησιάκι.

Σὲ ἰδιαίτερα κεφάλαια ἀναφέρουμε τὰ ἄλλα μετόχια τῆς Λουκοῦς (πολὺ σημαντικὰ μοναστήρια στὸ παρελθόν, μερικὰ ἀπ' αὐτά).



Στὴν ἀποθήκη τῆς Λουκοῦς