



Τὸ Μοναστήρι πρέπει νὰ ὑπῆρχε πρὶν ἀπὸ τὸ 1611, μὲ τὴν ὀνομασία Ἁγία Ἐλεούσα. Κατὰ μὴν παράδοση εἶναι χτισμένο τὸ 1310.

ΜΟΝΗ ΠΑΛΙΟΠΑΝΑΓΙΑΣ

Διαλεγμένη ἢ τοποθεσία τῆς Ἁγίας Ἐλεούσας (Παλιοπαναγιαῖς), στὸ βάθος μιᾶς καταπράσινης χαράδρας πού τὴν προστατεύουν τέσσερα γύρω ὑψώματα—Σπιλιθᾶρα, τῆνομα τοῦ βουνοῦ τῆς—πλαισιώνει μὲ μιὰ δημοφιλῆ αὐστηρὴ κι ἀπόμονη, τὴ γερασμένη μορφὴ τῆς. Ὁ χωματόδρομος γιὰ τὴ Μονὴ ξεκόβει σὰν παρακλάδι, ἀριστερὰ τοῦ δρόμου πρὸς Τρίπολη, 4 χλμ. μετὰ τὸ Ἄστρος, καὶ φέρνει ὑστερα ἀπὸ 1,5 χλμ. ὡς τὴν πύλη τῆς.

Ἐνα φθινόπωρο πού πρωτοπήγαμε, πολλὰ χρόνια πίσω, ἡ ἄγρια βλάστηση ἔπαιρνε νὰ χρυσίζει, καὶ δῶ καὶ ἐκεῖ πύρwane πορτοκαλιά, ξελαμπαδιασμένη, τῶν θάμνων ἢ ἀποχαιρετιστήρια ὀσμὴ. Οἱ κουμαριές, μὲ τοὺς ὄρμους καρπύς τους βᾶθαιναν τὰ λαμπερὰ κόκκινα τῆς βουνοπλαγιάς καὶ τὰ πλατάνια κάτω φεγγοβλοῦσαν δοξαστικά ὄλες τοῦ ἡλίου τὶς ἀποχρώσεις. Τὰ κυπαρίσσια ξέκοβαν μέσα στὴ σκουροπράσινη, ἀνάλλαχτη στολὴ τους, σὰν ἀξιωματοῦχοι βλοσυροὶ μιᾶς μάχης πού εἶχε τελειώσει χαμένη. Καὶ παράστεκαν στὴν πύλη τῆς Παλιοπαναγιαῖς, μάρτυρες τῆς σιωπῆς.

Μέσα στὴν ξεμοναχιασμένη τῆς γαλήνη ἢ Μονὴ σὰν νὰ μονολογοῦσε σιωπηλά, χωρὶς ἀντίλαλο. Γιὰ τὰ λησμονημένα τῆς τὰ πάθη, τοὺς ἀγῶνες καὶ τὶς μάχες τὶς πειδευματικὲς πού

ἔδωσε γιὰ τὰ θεῖα καὶ τ' ἀνθρώπινα, καὶ πιὸ πολὺ γιὰ τ' ἀνθρώπινα: γιὰ τῆς πρόσκαιρης ζωῆς τὰ δικαιώματα, γιὰ τὰ χῶματα καὶ τὰ δίκαια τους. Μὰ καὶ γιὰ καταστροφὲς παλιές πού λησμονήθηκαν κάτω ἀπὸ καινούρια λιθάρια, νέα χτισίματα, ἄλλες προσπάθειες... Κι ἀκόμη γιὰ παλιότερες τῆς ἀγωνίες ἢ καὶ τὶς καλὲς τῆς ὥρες πού κανένα γραπτὸ δὲν κράτησε, καμιά πηγὴ δὲν μιλάει... Γιὰ τὶς ἀρχαῖες τῆς ρίζες πού ξεράθηκαν κάτω ἀπὸ τὴν τέφρα, καὶ ἔμειναν μόνο—ξεκομμένες μαρτυρίες—κάποια μάρμαρα νὰ τὶς φανερώουν...

Ἄπὸ μακριά, σὰν νᾶχε φωτοστέφανο πού φεγγοβόλαγε ἀσημένιο γύρω ἀπὸ τὴ μορφὴ του, καθὼς τὸν φώτιζε ἀντίθετα ὁ ἥλιος τῆς δύσης. Σπαθᾶτος, ψιλόλιγνος, ἀπιαστος, μὲ τὴ γερακίσια μύτη κατὰ τὴ γῆ μὲ τὸ πρασινομένο ρᾶσο στὸν ἄνεμο, ἴδιος ἀερικό, διάβηκε ἀπὸ ἐμπρὸς μας κείνος ὁ 94ρης καλόγερος. Κι ἀμίλητος. Ἄπ' ἄλλον αἰῶνα ἔμεινεμένος. (Καὶ δὲν μᾶς περίμενε τὸν ἄλλο χρόνον, γιὰ τὴν αἰωνιότητα πιά ταξιδεμένος!)

Μᾶς φάνηκε σὰν στοιχεῖο τοῦ τόπου, πνεῦμα μυστηριακό κι ἀπόκοσμο ἀπὸ τότε, σὰν νᾶταν μόνο γιὰ νὰ ζωντανέψει τὸ μονόλογο τῆς πέτρας. Καὶ τοῦ χρωστᾶμε αὐτὴ τὴ

μεταφυσική παρουσία έμπρός στην πύλη του ταπεινού, παλιού μοναστηριού της Παλιοπαναγιάς που μένει αλησμόνητη ή μορφή του τώρα, ύστερα από τόσα χρόνια, από τόσες πύλες που περάσαμε μοναστηριών του Μοριά.

Αυτή ή δυτική πύλη άνοιχτή, μάς έφερε, σαν τον καλόγερό της, πίσω στο χρόνο. Μέσα στον κλειστό παραλληλόγραμμο περίγυρο όλα στις διαστάσεις της ταπεινοφροσύνης, στο χρώμα της πατίνας, στη λαϊκή αρχιτεκτονική των δύο προηγούμενων αιώνων, στις άνδρικής φροντίδας τη λιτότητα.

Ένας μικρός κήπος στο πλαίσιο της πύλης κι ή κληματαριά χρυσαφένια — περισσότερα τα σταφύλια από τα φύλλα της—οί γλάστρες λίγες και ή βρύση που κελάρυζε δεξιά, πλούσια κι άσταμάτητη. Κι άπέναντι, ό ναός της Παναγιάς στην ανατολική πλευρά και προς την άκρη του μικρού περιβολού. Γύρω, στο μήκος των μακριών πλευρών και της δυτικής, συνεχόμενα τα διώροφα κελιά, όλα προστατευμένα με χαγιάτι και δίρροτες στέγες κεραμιδιών. Κάτω, με θολωτά άνοιγματα, αντίστοιχα με τα χαγιάτια, οί στεγασμένοι χώροι, έμπρός από του Ισόγειου τις άποθήκες.

Πάνω από τη δυτική είσοδο, μιá πλάκα έντοιχιόμενη, με την έπιγραφή:

1761 Μάρτης έφθάσθη ή πρότα
Δήμος [Θυράς]

Μιά αντίστοιχη θολωτή είσοδο στην ανατολή, πίσω από το Ίερό της Παλιοπαναγιάς, βγάζει σε περιβόλι με πορτοκαλιές και άλλα δέντρα.

Μέσα στο Μοναστήρι, στις μικρής αΰλης την ήσυχία, τίποτε δέν άστραφτε, τίποτε δέ φάνταζε πολύ καινούριο. Ή



Μέσα στο ναό

μόνη παραφωνία, κάποια προσπάθεια καλωπισμού με κραυγαλέες λαδομπογιές σε μιá-δυό πόρτες, δέν κατάφερα να σπάσει την «γκρίζα» γαλήνη του γερασμένου. Άκόμη κι ό άσπρος άσβέστης που γίνονταν γκριζος καλύπτοντας τους παλιούς τοίχους. Άκόμη κι ό δεύτερος γερο-καλόγερος, ό

75ης Χριστόφορος, που δέν τα κατάφερε να τα βγάλει πέρα μονάχος στο νοικοκυριό του Μοναστηριού.

Τόν επόμενο χρόνο, όπως γράψαμε, τον βρήκαμε χωρίς το σύντροφό του. Είχε φέρεi λοιπόν ό Χριστόφορος μιá για 84 χρονών για συντροφιά και βοήθεια, την κυρά-Λένη. Είταν τόσο φτωχή, μάς είπαν, που δέν είχε «ούτε ταυτότητα»! Όμως την παρουσία της μαρτυρούσαν τα κιλίμια που είταν βγαλμένα και στόλιζαν τα χαγιάτια, σε γραφική παρατάξη. Μάς είπαν πως την έννοια του Μοναστηριού έχουν και οί κάτοικοι του Παράλιου Άστρους, που το περιποιούνται από εϋλάβεια, αλλά και σαν παραθεριστικό τους καταφύγιο, τό καλοκαίρι με τα πολλά κουνούπια κάτω στη θάλασσα.

Ή ιστορία της Μονής

Τό Μοναστήρι που ό ναός του είναι αφιερωμένος στην Κοίμηση Θεοτόκου, λέγεται της Παλιοπαναγιάς, ενώ τό αρχικό του όνομα είταν: της Άγίας Έλεούσας. Έτσι βρίσκεται καταγραμμένο σε διάφορα έγγραφα με τη διπλή του όνομασία. Τό πρώτο, της Έλεούσας, έφερε σύγχυση στη Μονή, όπως θα δούμε πιό κάτω. Γιατί τό ίδιο προσωνύμιο φέρνει και ή γειτονική Μονή της Άγίας Τριάδας, που υπήρξε μετόχι της ή Παλιοπαναγιά. Μεταξύ των δύο ομόνυμων μοναστηριών, μακρόχρονος άγώνας για τα χτήματα, μπερδεύτηκε ακόμη πιό πολύ με την κοινή όνομασία «Έλεούσα».

Τό δεύτερο προσωνύμιο, «Παλιοπαναγιά», που έχει έντελώς επικρατήσει, είναι άγνωστο πότε προσδόθηκε. Είναι όμως χαρακτηρισικό και του χρωστάμε τη διατήρηση μνήμης ενός παλιότερου ναού. Πραγματικά, ό ναός που υπάρχει τώρα χτίστηκε τό 1814, αντικαθιστώντας τον παλιότερο που είχε καταστραφεί, τό πιό πιθανό στα Όθλωφικά, όταν δλόκληρη ή Κυνοουρία δεινοπάθησε, γύρω δηλαδή στα 1770-1780. Οί μαρμάρινες βάσεις δύο κιόνων του νάρθηκα σώζονται έξω στην είσοδο. Έπίσης, στο σημερινό ναό έχουν έντοιχισθεί διάφορα μάρμαρα από παλιότερο κτίσμα. Είναι πιθανόν και αυτός ό παλιός ναός να είταν χτισμένος σε αρχαιότερο ίερό. (Πολλοί σπόνδυλοι από αρχαίες κολόνες βρισκονται ακόμη στην Παλιοπαναγιά, ενώ άλλοι μεταφέρθηκαν πριν χρόνια στη Μονή Άρτοκοστών, όπως μάς πληροφόρησε ό μοναχός της Σωφρόνιος, αυτόπτης μάρτυρας της μεταφοράς).

Έτσι είναι πιθανόν, ή όνομασία Παλιοπαναγιά να δόθηκε για την αρχαιότητά της, που πρέπει να πηγαινει πολύ πιό πίσω από τό 1814, έτος άνέγερσης του σημερινού ναού.

Ό Τ. Γριτσόπουλος (Ή κατά την Κυνοουρίαν Μονή της Παλιοπαναγιάς, άνάπτυπον εκ της «Θεολογίας», τομ. ΚΒ' (1951), σ. 5) πιστεύει ότι ή ίδρυση της Μονής δέν μπορεί να χρονολογηθεί παλιότερα από τις αρχές του 17ου αιώνα ή, τό πολύ, τέλος του 16ου. Άλλά άκριβώς στις αρχές του 17ου αι. (1612) ιδρύεται ή Μονή της Άγίας Τριάδας. Ή Παλιοπαναγιά έγκαταλείπεται τότε από τους μοναχούς της, σαν άκατάλληλη και γίνεται μετόχι της νεοϊδρυμένης Έλεούσας-Άγίας Τριάδας. Κατά τη γνώμη μας, δέν μπορεί να είναι σύγχρονα χτισμένη ή Παλιοπαναγιά με την Άγία Τριάδα. Γιατί δέν φαίνεται φυσικό, κοντά σε μιá καινούρια μονή, να ιδρύεται γειτονικά μιá δεύτερη μονή και να υποβιβάζεται ή πρώτη σε μετόχι της δεύτερης. Πρέπει να έχει μεσολάβσει ένα χρονικό διάστημα ζωής, φθοράς δοκιμασίας για να κριθεί ή πρώτη (Παλιοπαναγιά) άκατάλληλη και να δημι-

ουρηθούν οι λόγοι που αναφέρονται στο σιγίλλιο του Νεόφυτου Β' (1612) για τη σύσταση της νέας Μονής 'Αγ. Τριάδας. (Τους καταγράφουμε στο δικό της κεφάλαιο). 'Ακόμη, υποστηρίζοντας ότι η 'Αγία 'Ελεούσα πρέπει να είναι αρχαιότερη από τις αρχές του 17ου αιώνα αναφέρουμε ότι ήδη το 1612 είναι μια σημαντική Μονή που δέχεται επίτιμο για τις διαφορές της με το Μοναστήρι της Λουκουῆς, με σιγίλλιο του Νεόφυτου Β', όταν τον ίδιο χρόνο, το νεοϊδρυμένο από τους ίδιους τους μοναχούς της Μοναστήρι της 'Αγίας Τριάδας ανακηρύσσεται σταυροπηγιακό.

Το καθολικό

Σε σχήμα εγγεγραμμένου σταυρού, μ' έξωτερικες διαστάσεις 9,50 x 9,50, με τρούλλο δεξιάπλευρο και επιμήκη, ο ναός έχει στην ανατολή τρεις ημιεξάγωνες άψιδες: τού 'Ιερού, τής προθέσεως και τού διακονικού. Στη δύση ανοίγεται η μοναδική του πόρτα εισόδου και ψηλά στην κορφή τής ίδιας πλευράς, ύψώνεται το μικρό μονόλοβο καμπαναριό. Στο ναό του 1814, μετά έντεκα χρόνια, προστέθηκε ένας νάρθηκας από τον ήγούμενο Νικόδημο.

'Εσωτερικά ο ναός στεγάζεται με διασταυρούμενες καμάρες, που στηρίζονται σε τέσσερις πέτρινες κολόνες. Στις ίδιες κολόνες επάνω στηρίζεται και ο τρούλλος. Με ίχνη μόνο τοιχογράφησης, με το ξυλόγλυπτο τέμπλο του, ο ναός διακοσμείται και από διάφορα τμήματα μαρμάρων έντοιχισμένων: σπόνδυλοι από κολόνες, θωράκια κ.ά. Στο δάπεδο, στη θέση του «ομφάλιου», μιὰ μαρμαρίνη πλάκα με παράσταση δικέφαλου αετού. Στο τέμπλο μερικές φορητές εικόνες, χωρίς ένδιαφέρον, των μοναχών Νικόδημου (1823) και Ευστράτιου Κυδωνιάτου (1831). 'Ο Ν. Καλογερόπουλος γράφει ότι: «... ο Νέστωρ Κουλιδάς εξωγράφησε την Παλαιάν Παναγίαν τήν 'Ελεούσαν εν Κυνουριά». (*Μεταβυζαντινή και Νεοελληνική Τέχνη*, 'Αθήναι 1926, σ. 114). Μήπως έννοει τήν 'Αγ. Τριάδα; 'Η μήπως αναφέρεται, με βάση κάποια πληροφορία, στην άγιογράφηση του παλιού ναού τής Παλιοπαναγιάς;

'Υπάρχουν διάφορες επιγραφές στα κελλιά. Στη νότια πλευρά τους, έντοιχισμένη πλάκα αναγράφει:

† ΠΟΛΥΚΑΡΠΟΥ ΓΑΒΡΗΛ ΙΕΡΟΜΟΝΑΧΟΥ
1740 ΓΕΝΑΡΟΥ ΠΡΟΤΗΝΑΚΕΝΗΣΤΗ
ΚΑΝΕ ΤΑ ΚΕΛΗ ΕΚ ΘΕΜΕΛΗΘΝΥΠΕΡΜΑ
ΧΝ.. ΚΑΤΑ ΠΟΛΑ ΗΓΟΥΜΕΝΟΥ [] Η
ΕΡΟΜΟΝΑΧΟΥ ΚΑΛΗΝΙΚ(ΟΥ)

'Επίσης σε κελλί πάνω από τη βόρεια πλευρά:

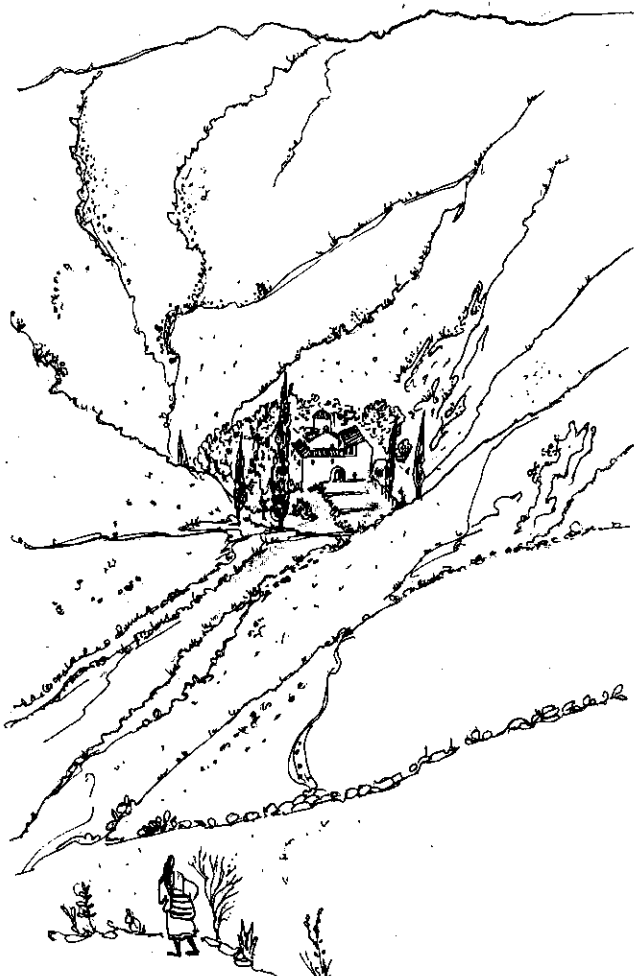
18002
ΜΑΪΟΥ 30
'Ανακένιστη τὸ κελὶ
με τὴ μάνδρα ἐξόδοθεν
παρὰ Νικολαου Αναγνώστη Παπαζογλή
Νικηφόρος ἱερομόναχος

Και στην καμπάνα ή χάραξη:

'Αφιέρωμα Γεωργίου Χατζηκώστα 1840, Μόσχα.

Μνηῖες για τη Μονή:

1612, 'Απρίλιος. 'Αναφέρεται σε σιγίλλιο του Νεόφυτου Β'. «...ὕπερ τοῦ ἐν ἐπαρχία Ναυπλίου πλησίον τοῦ χωρίου Μελιγοῦς μοναστηρίου τής 'Ελεούσης, ὅτι ἐστὶ μετόχιον μετὰ τῶν ἄλλων τοῦ νεοσι συστάντος μοναστηρίου τής 'Αγίας Τριάδος: (ἂνευ ἡμερομηνίας) περὶ τής διαφορᾶς τῶν



Ἡ Παλιοπαναγιά και τὰ βουνά της.

ἐν τῇ ἐπαρχία Ναυπλίου μονῶν τής Λοκοῦς και τής 'Ελεούσης. Περὶ τής αὐτῆς διαφορᾶς». (Κ. Σάθα, *Μεσαιωνική Βιβλιοθήκη*, ἐν Βενετία τομ. Γ', 1872, σ. 559).

1770. Ἡ Μονή ἐρημώνεται κατὰ τὰ 'Ορλωφικά.

1780. Κατὰ τὸ διάστημα τής ἐρήμωσῆς τής ἀφαιρέθηκαν ἀπὸ ἓνα μοναχὸ τής 'Αγ. Τριάδας οἱ τίτλοι ἰδιοκτησίας χτημάτων τής Μονῆς. Για τὴν ἐπαναπόκτηση τῶν χτημάτων τῆς, πὸν κατέχει ἡ 'Αγία Τριάδα, ἡ Μονὴ θὰ ἀγωνίζεται ἑβδομήντα χρόνια. 'Απὸ ἔγγραφο στὰ Γ.Α.Κ (17.12.1835) τοῦ ἡγούμενου τής Παλιοπαναγιάς Νικόδημου, πρὸς τὸ Β. 'Επαρχο Κυνουρίας και σ' ἀπάντηση ἐρωτημάτων του, βεβαιώνεται ὅτι ἡ Μονὴ του τής Ὑπεραγίας Θεοτόκου ἐκαλεῖτο «ἔκπαιλα 'Ελαιούσα», σὲ ὄλους γνωστό. 'Αλλὰ ἡ εἰκόνα, ἡ ἐπιγραφόμενη 'Ελεούσα, ἀφανίσθηκε ἀπὸ τὸν ἴμπραῆμ. Καὶ οἱ ἐπιγραφές οἱ παλιές, πὸν εἶχε ἡ παλιὰ ἐκκλησιά πάνω σὲ πέτρες, λαξεύθηκαν και χρησιμοποιεσαν ἀκρογωνιαῖοι λίθοι τοῦ νέου ναοῦ. 'Ομως τὸ ὄνομα τής 'Ελεούσας εἶναι δικὸ τῆς, γιατί στὴν περιφέρεια δὲν ὑπάρχει, ἐξακολουθεῖ ὁ ἡγούμενος, ἄλλη μονὴ στὸ ὄνομα τής Παναγίας. 'Ακόμη ὅτι ἐρημώθηκε ἡ Μονὴ τὸ 1780 και διηγεῖται πὸς: Εἶς τῶν μοναχῶν αὐτῆς τής 'Αγ. Τριάδος, ὠφελῆθεις ἀπὸ τὴν διάλυσην ἄρπαξε ὁμοῦ με τὸ διαληφθὲν τῆς ἀνταλλαγῆς ἔγγραφο και ὄσα ἄλλα ἤχον ἀκόμη σὺν



Τὰ ἀνδρικό μοναστήρια διατηροῦνται πιὸ κοντὰ σὴν παράδοσιν, χωρὶς τὴ γυναικεία φιλοκαλλία.

τούτοις καὶ ὄσα κινητὰ πράγματα καὶ συγκροτήσας αὐτοκέφαλον τὸ Μετόχιον, ἐκαρπῶντο τὰ λειψθέντα κτήματα». (Γ.Α.Κ., Μοναστηριακά, Φακ. 356).

Τὸ 1799, συνεχίζει ὁ ἡγούμενος, ὁ προκατόχος του Νικηφόρος ζήτησε ἀπὸ τοὺς μητροπολίτες τὴν ἐπιστροφή τῶν ἐγγράφων καὶ τῶν χτημάτων τῆς Παλιοπαναγιάς, ἀλλὰ ὁ ἡγούμενος τῆς Ἁγίας Τριάδας εἶχε μεγάλη «ἐπιρροή» ἐνῶ ὁ Νικηφόρος εἶταν νέος καὶ φτωχός. Καὶ ἡ Ἁγ. Τριάδα ἐξακολούθησε νὰ σφετερίζεται τὰ κτήματα τῆς Παλιοπαναγιάς, ποὺ βρίσκεται σὲ «ἀνέχεια καὶ ἄκρα ἔνδεια», καὶ ἐκλιπαρεῖ καὶ πάλι, τριάντα ἕξι χρόνια κατόπιν, νὰ τῆς ἐπιστραφοῦν.

1802. Γίνεται ἐπισκευὴ κελλιῶν.

1811. Χαρακτηρίζεται μετόχι τῆς Ἁγίας Τριάδας.

Τὸ 1816 ἡ Μονὴ ἀγοράζει κτήματα στὴν περιοχή τῆς ἐπισκοπῆς Ἑλους, ποὺ ἀνήκαν παλιὰ στὴ διαλυμένη μονὴ τοῦ Προφήτη Ἡλία, καὶ εἶχαν ἐπανελθεῖ στοὺς δωρητὲς τους. (Γριτσόπουλος, ὁ. π., σ. 11). Ἀναρωτιέται κανεὶς πῶς μὲ τόση ἔνδεια ἡ Παλιοπαναγιά ἀγοράζει κτήματα; Ἡ πράξη ἔχει ἐπικυρωθεῖ μὲ σιγίλλιο τοῦ πατριάρχου Κύριλλου Ζ΄.

1821. Πρὶν ἀπὸ τὴν Ἐπανάστασιν ἡ Μονὴ εἶχε ἔσοδα 8760 καὶ ἔξοδα 5700 δρ. Μὲ 7 μοναχοὺς, 4 δοκίμους καὶ 7 ὑπηρέτες. (Ἐ. Κοφινιώτου, Ἡ Ἐκκλησία ἐν Ἑλλάδι, Ἀθήναι 1897).

1822 Μάρτιος. Προσφέρει στὴν Πελοποννησιακὴ Γερουσία γρόσια 1000, ἀποδοτέα σὲ τριχρονὴ διορία· τὰ κτήματα δὲν τὰ πῆρε ποτὲ πίσω.

1826, ὁ Ἰμπραήμ πυρπόλησε τὴ Μονή. Σὲ ἔγγραφο τοῦ ἡγούμενου Νικόδημου πρὸς τὸ νομάρχην Ἀρκαδίας γιὰ τὴν κατάστασιν τοῦ Μοναστηριοῦ διαβάζουμε: «Ὁ Αἰθιοπικός ἐχθρὸς ἔκανεσ κάποιον μέρος τῆς οἰκοδομῆς, τὸ ὁποῖον ἐπισκεύασαμεν... Ὁ Ναὸς ὄλος ἐκτίσθη ἐκ βάθρον παρὰ τοῦ προκατόχου ἡγουμένου κατὰ τὸ 1814 καὶ παρ' ἐμοῦ τὸ 1825 προσετέθη ὁ Νάρθηξ. κατεκάθη ἐσωτερικῶς παρὰ τοῦ Ἰμπραήμ κατὰ τὸ 1826 ἀναικεινίσθη παρ' ἐμοῦ μετὰ ταῦτα μὲ περισσώτερον καλωπισμόν...» Περιγράφει ἐπίσης ὁ ἡγούμενος τὰ κελλιὰ, ὅπως εἶναι σήμερα περίπου. Ἀπαριθμεῖ πολλὰ ἅγια λείψανα διαφόρων ἁγίων σὲ θήκη βελουδένια, ἀγορασμένα ἀπὸ τὸν παπὰ Ἰωάν. Μπερτζοβίτη. «Ταξίδια χάριν ἁγιασμάτων δὲν ἔγιναν ποτὲ διὰ αὐτῶν» καὶ καταγράφει τὸ προσωπικό: «Σταθεροὺς μονάζοντας ἔχει τρεῖς καὶ τὴν γηραλίαν καλογγραίαν ἀδελφὴ μου» (Σωφρονία Κακαρούκα ἐτῶν 55). Μαθητευόμενους 3. Οἱ μαθητευόμενοι ποὺ ἀγωνίσθησαν γιὰ τὸ μοναστήρι καὶ μὲ τὴν ἀπόφασιν νὰ πεθάνουν γι' αὐτό, δὲν ἔπαιρναν μισθό. Εἶχε δυὸ μισθωτοὺς καὶ δυὸ βοσκοὺς ἀκόμη. (Γ.Α.Κ., Μοναστηριακά - Σύμμικτα, Φακ. 315, [1834], Μονὴ Παλιοπαναγιάς).

1829. Ἡ Μονὴ ἔχει χωράφια ἡμεροδούλια 104—δρενὰ—ποὺ δίδουν κουβέλια σίτου ὡς 70. Ἀμπέλια ἡμεροδούλια 40 ... βαρέλας κρασὶ ὡς 50. Ἐλαιόδενδρα 260.. Ζῶα: 410 αἰγιδοπρόβατα, 10 ἀγελάδια, 6 βόδια, 1 φοράδα, 12 μελίσια. Χρῶσται ὁμολογία γρόσια 1000. (Ἐ. Μπελιῆ, Μοναστηριακά Λακωνίας, «Λακωνικὰ Σπουδαί», 1 (1972), σ. 354).

1832. Ἡ Μονὴ προσφέρει γιὰ τὴ Σχολὴ Ἁγίου Ἰωάννου

88 στρεμ. αγρούς, 10 στρεμ. άμπέλια και 61 έλαιόδεντρα.

1834. Οί ήγούμενοι τών Μονών Λουκοῦς, Παλιοπαναγιαῖς και Θεολόγου, με κοινό έγγραφο δηλώνουν στη Σχολή "Αη Γιάννη ότι θέτουν στη διάθεσή της μέρος τών χητημάτων τους, για να άπαλλαγούν από τη συντήρησή της παραπέρα. (Γριτσόπουλου, δ. π., σ. 16).

1834. Σε πίνακα του προσωπικού έφτά μονών και στις παρατηρήσεις για τους ήγούμενους τους, διαβάζουμε για τόν Νικόδημο τής Παλιοπαναγιαῖς: «είναι ό εὐθύτερος, ό φιλεργώτερος, και άφιλοκερδέστερος σχεδόν πάντων. Τόν διάκονον είχε εις τόν 'Ελληνικόν Σχολειόν...» (Γ.Α.Κ., φακ. 315).

1834. Σε πίνακα τών διατηρουμένων Μονών (Γ.Α.Κ., Φακ. 315, δ.π.), ό έπαρχος Κυνουρίας διατυπώνει άπόψεις ένδιαφέρουσες: Να συγκεντρωθούν όλα τὰ Μοναστήρια σ' ένα, στο «κτηματικώτερον» όπως ή Λουκοῦ, έτσι θα προκύψει άφέλεια έκ του διπλοδεκάτου. Καί παρακάτω: γενική καλλιέργεια τών κτημάτων, έγκέντρωση του έλαιώνα, πανήγυρις έτήσια, ανάκλυψη τών καταπατουμένων κτημάτων και —άτι πολύ ένδιαφέρον— άνασκαφή του «τῆς Ποσιδωνείου Ναού» του όποιου τὰ ερείπια έχορήγησαν και άλλοτε 'Αρχαιότητες, και έφεξής ύπόσχομαι διά τών Μοναζόντων σχεδόν άδαπάνως». Καί ή προσθήκη: «Μη έγκριθισομένης

τῆς γνώμης περί διατηρήσεως τῆς Μονῆς, φαίνεται και άναγκαίον τόν να συγκεντρωθούν οι Πατέρες όλων τών άλλων Μονών εις τήν Π. Παναγιαίν, αλλά μετ' αὐτῆς να συνενωθεῖ τόν Μετόχιον 'Αγία Τριάς ως τόν πάλαι και οὕτω θέλει ήσθε δεκτῆ ή δόσις του διπλοδεκάτου». Καί τέλος: «Γενικῶς επιπολάζει ή άμάθεια, οι δέ μονάζοντες όμιλοῦν εις τήν καθωμιλουμένην άπλή έλληνική γλώσσα, αλλά μεταξύ τους όμιλοῦν τζακόνικα σχεδόν πάντοτε».

1835. Έγγραφο άλλαγῆς χητημάτων τῆς Μονῆς στην πεδιάδα του 'Αγ. 'Ανδρέα, με χτήματα του Γεωργ. Μερικα στο 'Αστρος.

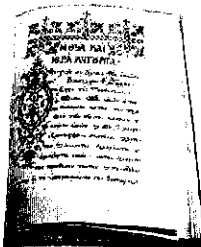
1836. Σε ένδεια οι μοναχοί τῆς Παλιοπαναγιαῖς, παίρνουν 10δραχημηνιαία περίθαλψη.

1854. 'Απρίλιος. Έκπληρώνεται ή μεγάλη άπαιτηση τῆς Μονῆς. Τῆς παραχωρήθηκαν τὰ χτήματα τῆς 'Αγ. Τριάδας. (Γριτσόπουλος, δ.π., σ. 18).

1858. 'Η Μονή χαρακτηρίζεται «ώργανισμένη» ('Α. Μάμουκα, Τὰ Μοναστηριακά, 'Αθήναι 1850, σ. 156).

1934. Τό προσωπικό τῆς: δύο μοναχοί, ένας ιερέας και ό ήγούμενος 'Αγγελίδης.

1970: Λειτουργεί. 'Ο ήγούμενος τῆς Παλιοπαναγιαῖς είναι και ό έφημέριος του παράλιου 'Αστρους.



ΑΓΙΟΣ ΓΕΩΡΓΙΟΣ ΜΕΤΟΧΙ ΠΑΛΙΟΠΑΝΑΓΙΑΣ

Τό μετόχι τῆς Παλιοπαναγιαῖς 'Αγιος Γεώργιος βρίσκεται σ' ένα λιοστάσι, λίγα χλμ. έξω από τόν 'Αστρος τόν Μεσόγειο. Πήραμε τόν δρόμο που οδηγεί στον 'Αγιο Πέτρο, συναντήσαμε τόν εικονοστάσι τῆς Παλιοπαναγιαῖς και τόν χωματόδρομο που λοξοδρομεί άριστερά και νότια. 'Υστερα από 1,5 χλμ. άνταμάσαμε τόν μικρό κάτασπρο εκκλησιάκι του 'Αη Γιώργη και κοντά τόν ερείπιο ένός καλυβιού. Λίγα μέτρα πρὸς Ν, οι τοῖχοι ένός μεγάλου νερόμυλου έγκαταλειμένου, ύψώνονταν άκόμη επιβλητικοί. 'Η ήρεμία και ή γλύκα μιᾶς χειμωνιάτικης αίθρίας, τὰ κουδούνια ένός κοπαδιού, οι φωνές τῆς τσοπάνισσας και του παιδιού τῆς, μέσα στο ήμερο τοπίο, πρόσφεραν πλαίσιο ξεκούρασης στη μικρή όδοιπορία.

'Ο 'Αη Γιώργης είναι μικρή καμαροσκέπαστη βασιλική (4,05 × 6,05 μ.), με μιᾶ μόνο τετράγωνη θύρα δυτικά, με κόγχη κενή από πάνω τῆς. 'Ημεξάγωνη ή άψίδα του 'Ιερού του, με μιᾶ τοξωτή θυρίδα. Τίποτε άλλο.

'Εμπρός από τήν είσοδο διακρίνονται τμήματα από μωσαϊκό, που περιβάλλονται από χαμηλό πεζούλι (ύπῆρξε βάση-δάπεδο άρχαιότερου χτίσματος;).

'Εσωτερικά ό 'Αη Γιώργης θά εἶταν όλόκληρος άγιογραφημένος. Στη βόρεια πλευρά τώρα ύπάρχει μιᾶ τυφλή άψίδα. 'Εχουν άκόμη άπομείνει δυό άγιογραφίες: ή Πλατυ-

τέρα και ένα τμήμα από τήν Κοίμηση τῆς Θεοτόκου στην όροφή. Είναι δείγματα καλῆς τέχνης, πιθανόν του 17ου αίώνα.

Στήν Πλατυτέρα, δεξιά κάτω, ή έπιγραφή:

ΔΕΣΠΙΝΑ ΒΟΗ
ΘΗ ΤΗΝ ΔΟΥΑΗΝ ΣΟΥ
ΕΛΕΝΗ

Νά μόνασε εκεί ποτέ μοναχή;

Καθαρό κι άσβεστωμένο, τόν εκκλησιάκι εκρυβε μ' επιμέλεια τήν παλιότητα και τὰ μυστικά του.

Γύρω του τόν λιοστάσι· ή γνώριμή μας και άγαπητή μορφή του Κυνουριακού τοπίου με τή σφραγίδα τῆς αξιοσύνης τών κατοίκων. Σ' όλο μας τόν όδοιπορικό, διασχίζοντας τὰ χωριά και τούς καλλιεργημένους τόπους τους, θαυμάσαμε τόν μόχθο τών ανθρώπων μέσα στην άφιλόξενη φύση τών βουνών, τή φτωχική γῆ τους. Οι έλιές τους μαρτυροῦσαν αυτό τόν μόχθο, νοικοκυρεμένες, άνακουφισμένες από στοργικό κλάδεμα και πονετικό σκάψιμο, καθώς αναπτύσσονται σε κοκκινόχώματα τραχειά, πάνω σε στεγνές ράχες. Σάν μιᾶ ζωντανή όμολογία άγάπης και πίστης στη γῆ, αυτές οι έλιές τῆς Κυνουρίας μιλοῦν περισσότερο κι από τὰ σπῆτια, για τόν τόπο και τούς ανθρώπους του.



ΑΓΙΑ ΤΡΙΑΔΑ (ΕΛΕΟΥΣΑ)

Ἀπὸ τὴ μάχη τῶν ἀνθρώπων καὶ τοῦ χρόνου, μόνο ἡ ἐκκλησιὰ ὄρθια. Κι ἀπὸ τὶς ἀγωνίες τῶν χειρῶν ποὺ τὴν περιτοίχισαν μὲ πολλὰ κελλιά κι ἀποθήκες—γιὰ πολλοὺς ἀνθρώπους, πλούσιους καρποὺς καὶ ζῶα—ὄρθιο μόνο ἓνα μέρος τοῦ περιβόλου. Σωροὶ ἄμορφοι τὰ ἄλλα χτίρια τοῦ Μοναστηριοῦ τῆς Ἁγίας Τριάδας, σὰν νὰ τὰ σκόρπισε μιὰ καταστροφικὴ κατάρα, περισσότερο καὶ ἀπὸ τὴν ἐρήμωση ἑνὸς αἰῶνα.

Βρήκαμε τὸ Μοναστήρι στὴ μεγάλη μοναξιά τῆς σιωπῆς του καὶ στῆς ἀχρησίας του τὴν ἐγκατάλειψη, ἐκεῖνα τὰ Χριστούγεννα τοῦ 1971, σὲ μιὰ δευτέρη ἐπίσκεψη. Εἶχαμε ἔρθει 12 χλμ. ἀπὸ τὸ Ἄστρος, τὸ δρόμο πρὸς τὴν Τρίπολη, κι ἐκεῖ στὸ προσκυνητάρι κατηφορίσαμε, μὲ τὰ πόδια πιά, κατὰ τὰ νότια. Ξεκινώντας ἀπὸ τὴ θέση «Παλιοκοπεριά», ὕστερα περνώντας ἀπὸ τὰ «Σπλιθάκια», τὸ «Τζιβανόλακα», βαδίσαμε μιὰ ὥρα, μέσα στὴν ἀπόλυτη ἡσυχία καὶ στὴ διαφάνεια μιᾶς μέρας ἀπίστευτα ἀνοιξιὰτικῆς, στὸ καταχείμωνο. Ἀπάνεμη ἢ πλαγιὰ καὶ καταπράσινη, ἡμέρευε τὸ μοναχικὸ τοπίο, μὲ τὰ χωράφια, τὶς ἐλιές, τὰ χτίματα καὶ τὴν ἐκκλησιὰ τῆς Ἁγίας Τριάδας ποὺ ὄρθωνόταν ἀκέραιη ἀνάμεσα στὰ χαλάσματα τῆς Μονῆς. Πιὸ κάτω, πρὸς ΝΑ, μέσα στὸ πράσινο, μιὰ στάνη, κάποιο σπιτάκι κτηνοτρόφων. Ὀλόγυρα, ὄρειοι ὄγκοι θαμνοδασωμένοι. Κατὰ τὰ βόρεια τοῦ Μοναστηριοῦ ἢ γειτονικὴ του πλαγιὰ, τὰ Κάφαλα, ἀπὸ τὰ νότια ὁ Μεγάλος Βράχος, κάτω στὰ ἀνατολικά τὸ Πλατὺ

Βουνὶ καὶ πέρα πρὸς Α πάντα, τὸ Ἄστρος κι ἡ θάλασσα τοῦ Ἄργολικοῦ.

Τῆς μοναξιάς τὴ διάσταση μᾶς τὴν ἔδωσε ἐκεῖνη ἡ τσοπάνισσα ἢ Ἄρχόντω ποὺ μᾶς πλησίασε, ἀναπάντεχη παρουσία μέσα στὴν ἀπόλυτη ἐρημία. Εἶχε στὴν ποδιά της χόρτα μαζεμένα καὶ στὴν ἀγκυλιά της κρατοῦσε ἓνα ἀρνάκι νιογέννητο. Κάθησε καί, καθαρίζοντας τὰ χόρτα, ἄρχισε νὰ λέει τὰ δικά της καὶ τοῦ Μοναστηριοῦ:

— Δέκα χρόνια ἔχουμε ἀγοράσει τὰ χτήματα τῶν Ἁγίων Τριάδας. Κι ἀπὸ τὸ Νοέμβρη ἴσαμε τὸ Μάρτη ἐδῶ ζοῦμε μέσα στὴν ἐρημία, σὰν τ' ἀγρίμια. Ἐδῶ μεγαλώσανε τὰ παιδιά, πέντε κορίτσια, τρία ἀγόρια. Μέρως, χρόνια μονάχη — ὁ ἄντρας μὲ τὰ πράγματα νύχτα μέρα. Ἀτέλειωτες οἱ ὥρες, παραλογάω πότε-πότε.. Νὰ μὴν τοὺς κόβω, ἔκανα κουράγιο, μὰ μοῦ ἐρχότανε τρέλλα. Καὶ ὅμως τὸ σφαλοῦσα γιὰ τὰ παιδιά... Μάρτυράς μου ἡ Ἁγία Τριάδα... Καὶ σταυροκοπήθηκε ἡ Ἀρχόντω Κατσὴ, ἀπὸ τὸν Ἅγιο Πέτρο.

— Καί τώρα... νά, τοῦτο δῶ μῦμεινε, κι ἔδειξε τὴν κόρη της τὴν Ἑλένη, 13 χρονῶν, ποὺ ξεπετιόταν σὰν κλαδάκι ἀνοιξιὰτικο μὲ τὸ φιλόλιγνο κορμί της.

— Πάει στὸ Γυμνάσιο, εἶπε μὲ καμάρι ἡ Ἀρχόντω.. Οἱ ἄλλοι ὄλο στὸν Καναδά... Στὸ Τορόντο... Πῆγα κι ἐγὼ 40 μέρες... Τὶ νὰ σοῦ κάνουμε 40 μέρες... Καί, σκύβοντας στ' ἀρνί, ἀναστέναξε: Ἄχ, νὰ μὴ μεγαλώνανε τ' ἀρνιά νὰ τὰ σφάζουμε.. νὰ μὴ μεγαλώνανε τὰ παιδιά νὰ μᾶς σφάζουνε

φρεύγοντας... Τοῦτο δῶ γεννήθηκε ἀπόψε με τὸ Χριστό.. μὰ ἡ μάνα του δὲν εἶν' καλά...

Τὴ ρωτήσαμε γιὰ τὸ Μοναστήρι, μὰς μίλησε γιὰ τὸν Μπραϊμὴ πού τὸ ἔκαψε, γιὰ τὴν περιουσία του τὴ μεγάλη. Τ' ἀμπέλια καὶ τὰ κοπάδια τὰ πολλά, γιὰ τὰ στιχάκια πού κρατήθηκαν στὰ δημοτικὰ τοῦ τόπου, ὅπως αὐτὸ γιὰ τὰ ὠραία του κρασιά, πού δὲν ὑπῆρχαν πουθενά...

Σὺν τῆς Ἁγιά-Τριάδας τὰ κρασιά...

Καὶ τὴν παράδοση ἀκόμη, γιὰ τὸ ἄφθονο γάλα πού ἀρμεγόταν ἀπὸ τὰ κοπάδια. Εἶταν τόσο πολὺ πού τὸ κατεβάζανε ἀπὸ τὴν Ἁγία Τριάδα ὡς τοὺς Ἁγίους Ἀποστόλους—τὸ μετόχι στὸ Ἄστρος—μὲ λούκι χτιστό: τὰ ἔχνη του διακρίνονται ὡς τώρα. Αὐτὴν τὴν παράδοση τὴ διαβάσαμε καὶ στὸ ἔργο τῶν Ι. Κακαβούλια, Ι. Κουσκονᾶ, Κ. Χασαπογιάννη, (*Ἡ Θυρεάτις*, Ἀθήνα 1934, σ. 161).

— Μακάρι νὰ ξαναγινότανε τὸ Μαναστήρι, νᾶπαιρνε λίγη ζωὴ ὁ τόπος... τέλειωσε ἡ Ἀρχόντω.

Ἱστορία τῆς Ἁγίας Τριάδας

Τελειώνει ἡ ἱστορία τῆς Μονῆς με τὴ διάλυσή της, μετὰ τὸ 1834. Ὁ ἐπιλογὸς της ὅμως γράφεται εἴκοσι χρόνια κατόπιν, ὅταν τὰ χτήματά της—χτήματα πού ἀνήκουν στὴν Παλιοπαναγιά παρμένα ἀπὸ τὸ 1780—παραδίδονται στὸ τέλος μακροχρόνου ἀγῶνα στὸ Μοναστήρι αὐτό, τὸ 1854.

Τὸ παράξενο εἶναι πὼς ἀρχίζει ἡ ἱστορία τῆς Ἁγίας Τριάδας στὶς ἀρχὲς τοῦ 17ου αἰῶνα, με τὴν ἰδρυσὴ της ἀπὸ τὸ ἴδιο τὸ Μοναστήρι τῆς Ἁγίας Ἐλεούσας (Παλιοπαναγιάς). Θυγατέρα, θὰ λέγαμε, τῆς Παλιοπαναγιάς ἡ Ἁγία Τριάδα, με τὸ ἴδιο τὸ προσωνύμιον «Ἐλεούσα» στὴν κτιτορικὴ ἐπιγραφοῦ τοῦ καθολικοῦ της, γίνεται γρηγορὰ πλούσια καὶ μεγάλη Μονή, ὀρίζοντας σὰν μετόχι της ἀπὸ τὴν ἀρχὴ τὴν Παλιοπαναγιά, τὰ χτήματα καὶ τὰ μετόχια της. Ἐνοπιημένες οἱ δύο Μονές, σ' ἓνα μεγάλο καὶ ἰσχυρὸ μοναστικὸ κέντρο. Μὰ ὅπως θὰ δοῦμε—ἤδη ἀναφερθήκαμε καὶ στὸ προηγούμενο κεφάλαιο—ἡ ζωὴ τῶν δύο συγγενικῶν μοναστηριῶν χωρίστηκε. Τὰ συμφέροντά τους διχάστηκαν καὶ ἡ ἀντιδικία χώρισε τὶς ταυτισμένες μοίρες τους.

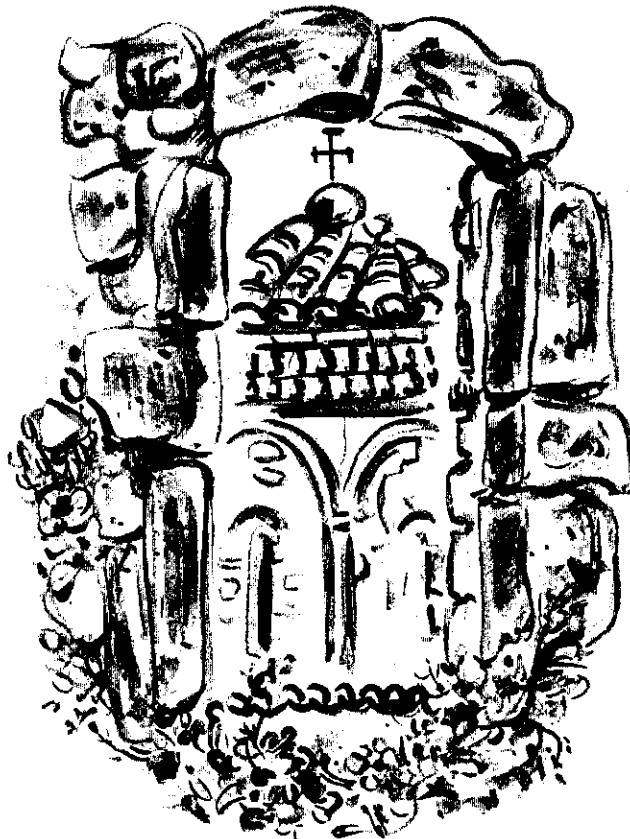
Γνωρίζουμε ἀπὸ σιγίλλιο τοῦ πατριάρχου Νεοφύτου Β' ὅτι: «ὑπὲρ τοῦ ἐν ἐπαρχία Ναυπλίου πλησίον τοῦ χωρίου Μελιγούς μοναστηρίου τῆς Ἐλεούσης, ὅτι ἐστὶ μετόχιον μετὰ τῶν ἄλλων τοῦ νεωστὶ συστάντος μοναστηρίου τῆς Ἁγίας Τριάδος». (Κ. Σάθ α, *Μεσαιωνικὴ Βιβλιοθήκη*, τομ. Γ', ἐν Βενετίᾳ 1872, σ. 559). Σ' αὐτὸ τὸ σιγίλλιο περιγράφεται καὶ ἡ αἰτία τῆς ἰδρυσῆς της: «...Ἐπειδὴ... οἱ ἑνασκούμενοι ὁσιώτατοι πατέρες ἐν τῷ σεβασμίῳ μονυδρίῳ τῆς ὑπεραγίας μου Θεοτόκου τῆς Ἐλεούσης, ὅτε ἐν ἱερομονάχοις κύρ-Δανιὴλ καὶ ὁ μοναχὸς κύρ-Νεόφυτος συν τοῖς λοιποῖς, διὰ τὸ ἐπηρεάζεσθαι αὐτοὺς καὶ ἐνοχλεῖσθαι παρὰ τῶν καθ' ἑκάστην ἐπερχομένων ἐν τῇ μονῇ αὐτῶν ξένων καὶ ἀλλοφύλων, θεοφιλεῖ κινήθentes γνώμη, δαπανήσαντες οἰκοθεν καὶ ἐξ ἑλεημοσυνῶν τῶν χριστιανῶν, εὗρον τόπον ἥσυχον καὶ ἐπιτήδειον καὶ ἀναχωρητικὸν ἐν τῇ τοποθεσίᾳ τοῦ Μαραθέα καὶ κόπῳ τε καὶ μόχθῳ καὶ ἰδρώσι πολλοῖς ἀναλώμασιν ἐκ βάρθρων καὶ ἐξ αὐτῶν θεμελίωσαν συνεστήσαντο ἐν αὐτῷ καὶ ἀνωκοδόμησαν μοναστήριον ἐπ' ὀνόματι τιμώμενον τῆς θείας καὶ ζωαρχικῆς Τριάδος ἐν τῇ ἐπαρχίᾳ ταύτῃ Ναυπλίου... καὶ σταυροπήγιον πατριαρχικὸν εἶναι...»

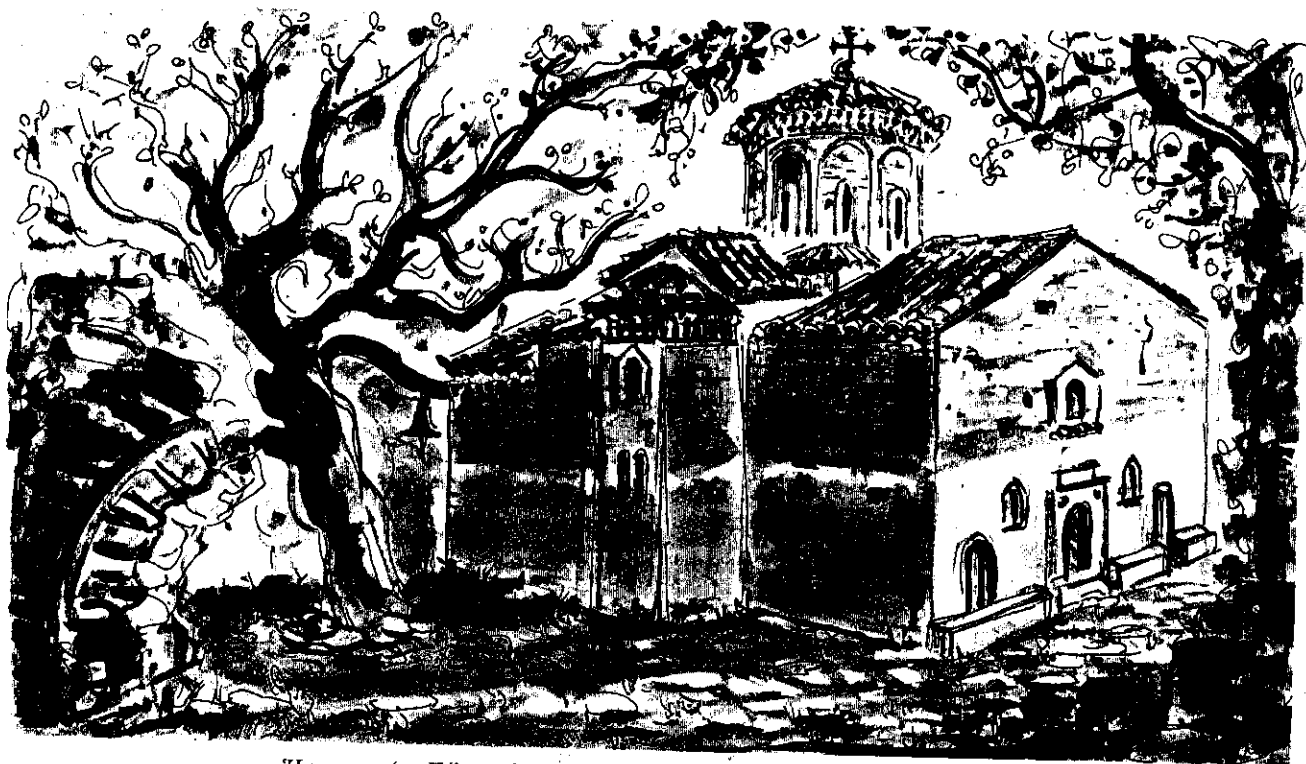
Καθαρὴ ἡ κτιτορικὴ προέλευσις τῆς Ἁγίας Τριάδας, μέσα στὶς παραπάνω γραμμές, πού μὰς πληροφοροῦν ἀκόμη καὶ γιὰ τὰ ὀνόματα τῶν μοναχῶν κτιτόρων, ἀλλὰ καὶ τὸ χρόνον ἰδρυσῆς της. Καὶ παρακάτω: «... δευτέρον δὲ ἡ μονή

τῆς ὑπεραγίας μου Θεοτόκου τῆς Ἐλεούσης, ἐν ἧ πρότερον κατώκου οἱ μοναχοὶ ὑπάρχη ἠνωμένη καὶ προσεκολλημένη τῷ σταυροπηγιακῷ τούτῳ μοναστηρίῳ τῆς Ἁγίας Τριάδος καὶ μετόχιον αὐτοῦ ὀνομάζεται σὺν τοῖς λοιποῖς μετοχίοις, τῶν Ἁγίων Ἀποστόλων, τοῦ ἐν τῇ τοποθεσίᾳ Καστρακίου, καὶ τοῦ Ἁγίου Ἰωάννου Θεολόγου, τοῦ ἐν τῇ τοποθεσίᾳ Σαβανᾶ...» Καὶ συνεχίζει τὸ σιγίλλιο: «... οἱ δ' ἑνασκούμενοι πατέρες ἐν αὐτῷ τῷ μοναστηρίῳ τῆς Ἁγίας Τριάδος διάγωσι κοινοβιακῶς... οὐ μόνον ἔχοντες κοινὰ βιώματά τε καὶ πώματα, σκεπάσματά τε καὶ ὑποδήματα, ἀλλὰ καὶ γνώμη φιλάδελφον καὶ κατὰ θεὸν ἕκαστος τὸ ἑαυτοῦ συμφέρον καὶ τὸ τοῦ πλησίον, ὡς μία ψυχὴ ἐν διαφόροις σώμασιν οἰκουσα...» Μὰ οἱ καλόγεροι, χωρισμένοι ἀπὸ τὴν ἐχθρότητα τῶν χτηματικῶν διαφορῶν, δὲν μπόρεσαν νὰ χωρέσουν στὸ ἓνα σῶμα τοῦ μοναστικοῦ τους κέντρου.

Ἀπὸ ὅλα τὰ παραπάνω καταγραμμένα στὸ σιγίλλιο (Τάσου Ἀθ. Γριτσοπούλου, *Ἡ Μονὴ Λουκοῦς*, Ἀθήναι 1968, σσ. 156-157) γνωρίζουμε, πὼς φύγαγε οἱ μοναχοὶ ἀπὸ τὴν Παλιοπαναγιά γιὰ νὰ γλυτώσουν ἀπὸ ἐνοχλήσεις «ξένων καὶ ἀλλοφύλων» καὶ γιὰ νὰ βροῦν μέρος ἀπόμονο. Ὅτι σύμφωνα με τὸ σιγίλλιο, τὰ χτήματα τῆς Παλιοπαναγιάς, ὅπως καὶ τῶν μετοχιῶν της, τὰ ἔξουσίαζε ἀπὸ τὸ 1612 ἡ Ἁγία Τριάδα. Σ' αὐτὴν ἀνήκουν. Καὶ με βάση τὸ σιγίλλιο δὲ μοιάζει ν' ἀδικεῖται ἡ Παλιοπαναγιά ἀπὸ τὴν Ἁγία Τριάδα. Γιατὶ ἐφόσον δὲν ἔχει μεσολαβήσει ἓνα ἄλλο ἔγγραφο, «νέας συστάσεως» τῶν δύο μονῶν, ἐξακολουθεῖ νὰ εἶναι ἡ δευτέρη κυριαρχὴ μονὴ πάνω στὴν πρώτη καὶ στὰ μετόχια της. Ἔτσι

Ἀπὸ τὸ εἰρητωμένο παράθυρο, ὁ τροῦλλος





Ἡ γκρεμισμένη Πύλη κι ὁ ναὸς τῆς Ἁγίας Τριάδας, τῆς ἐρημιᾶς καὶ τοῦ χρόνου...

οἱ μακρόχρονοι ἀγῶνες τῆς Παλιοπαναγιάς γιὰ «τὸ σφετερισμὸ τῶν κτημάτων» τῆς ἀπὸ τὴν Ἁγ. Τριάδα» δὲ στηρίζονται στὴν ἀλήθεια ποὺ διαβάσαμε στὸ σιγίλλιο. Ἰσως γι' αὐτὸ τὸ λόγο τὸ Ἐκκλησιαστικὸ Ταμεῖο ἐγκρίνει, μετὰ τὸ 1835, μόνο τὴν παραχώρηση γιὰ καλλιέργεια αὐτῶν τῶν κτημάτων τῆς Ἁγ. Τριάδας, ποὺ ἔχει ἤδη διαλυθεῖ. Καὶ μοναχὰ τὸ 1854, ὅταν καμιά ἐλπίδα δὲν ὑπάρχει πιά γιὰ τὴν ἐπαναλειτουργία τῆς, τὰ κτήματά τῆς ἀποδίδονται στὴν Παλιοπαναγιά, ποὺ ἐξακολουθεῖ νὰ λειτουργεῖ.

Ἡ σημερινὴ μορφή τῆς Μονῆς

Ἡ ματιά μας περιτρέχει τὰ ἐγκαταλειμμένα κτήματα τῆς Ἁγίας Τριάδας. Οὔτε ἓνα κούτσουρο ἀμπελιοῦ πιά. Μόνο τὰ χωράφια πάνω ἀπὸ τὴ Μονὴ καλλιεργοῦνται γιὰ ζωτροφές. Ἡ τοποθεσία λέγεται τοῦ Μαραθιά, ὅπως τότε, ποὺ πρωτοχτίστηκε ἡ Μονή. Περνᾶμε τὸ μισογκρεμισμένο δυτικὸ τοῖχο τοῦ περιβόλου. Καὶ προχωρᾶμε ἀπὸ τὴ βορινὴ πλευρά. Ἀριστερά, ἓνα τμῆμα τοῖχου, ὅ,τι ἀπόμεινε ἀπὸ τὴ θολωτὴ, κύρια πύλη τῆς Μονῆς. Ἀπὸ τὰ κελλιὰ δὲν ἔχουν σωθεῖ ἄλλο ἀπὸ ἐλάχιστα τείχια ὄρθια, καὶ τὰ θεμέλιά τους. Τὸ 1934 ὅμως ὑπάρχουν ἀκόμη μερικά κελλιὰ μισοκαταστραμμένα καὶ σ' αὐτὰ στεγάζονται τὰ γιδοπρόβατα τῶν ποιμένων τῆς περιοχῆς, γράφουν οἱ Ι. Κακαβούλιας κλπ. (Ἡ *Θυρεῖτις*, δ. π., σ. 157). (Στὰ μάτια μας μπροστὰ ἔχουμε δεῖ τι καταστροφή ἔχουν προξενήσει σ' ἐγκαταλειμμένα μοναστήρια τὰ γίδια). Ἡ κεντρικὴ πύλη στὴ βόρεια πλευρὰ κι ὀχι στὴ δυτικὴ, ὅπως γράφουν οἱ παραπάνω. Ὑπῆρχε κι ἄλλη μιὰ πύλη στὴ νότια πλευρὰ, ὅπως θὰ δοῦμε κι ἀπὸ τὴ λεπτομερειακὴ περιγραφή τῶν χιτριῶν τῆς Μονῆς σὲ ἔγγραφο τοῦ 1834.

Ἐκεῖνο ποὺ διατηρεῖται καλὰ εἶναι ἡ ἴδια ἡ ἐκκλησιὰ

τῆς Ἁγίας Τριάδας, στὸ κέντρο τοῦ μεγάλου Μοναστηριοῦ. Προξενεῖ ἐντύπωση μὲ τὸ ὕψος τῆς. Ἐχει σχῆμα ἐλεύθερου σταυροῦ, μὲ τὶς δύο κεραίες τοῦ σταυροῦ ἡμιεξάγωνες, νὰ ἐξέχουν ἀπὸ τὶς μακριὲς πλευρὲς τοῦ ναοῦ, σὰν ἀψίδα Ἱεροῦ ἢ καθεμιὰ. Στὸ μέσον ἡ κάθε κεραία ἔχει μιὰ κενὴ κόγχη, καλυμμένη μὲ τριγωνικὸ γείσο καὶ μιὰ δίλοβη φωτιστικὴ θυρίδα ἀπὸ κάτω. Τμῆμα ἐπιστύλιου ἀπὸ ἀρχαιότερο χτίριο, μὲ μιὰ παράσταση στριμμένου σχοινοῦ, χωρίζει στὰ δύο τὴ θυρίδα τῆς νότιας κεραίας. Πιὸ ψηλὰ εἶναι ἐντοιχισμένο γλυπτὸ μάρμαρο, μὲ παράσταση φύλλα ἀμπελιοῦ. Ἐνας ὀκτάπλευρος τροῦλλος στὸ κέντρο τοῦ σταυροῦ, διακοσμημένος μὲ διπλὸ ὀδοντωτὸ διάκοσμο κάτω ἀπὸ τὸ γείσο τῆς στέγης, ἔχει ἀνά μιὰ, σὲ κάθε πλευρὰ του, τοξωτὴ φωτιστικὴ θυρίδα: πάνω ἀπὸ τὸ τόξο τῆς σχηματίζεται μιὰ ἀνάβαθμὴ τοξωτὴ κόγχη. Ἡ κόγχη στὴ νότια πλευρὰ τοῦ τροῦλλου φέρνει γύρω ἐντοιχισμένα πέντε σμαλτωμένα πλακάκια, ποὺ σχηματίζουν σταυρὸ. Ὡραῖος ὀδοντωτὸς διάκοσμος, διπλὸς, περιτρέχει κάτω ἀπὸ τὴ στέγη ὅλες τὶς πλευρὲς—ἐκτὸς τῆς δυτικῆς—τοῦ ναοῦ.

Σ' αὐτὴ τὴ δυτικὴ πλευρὰ, ἀνοίγονται τρεῖς θύρες: οἱ δύο μικρότερες καὶ τοξωτές, ἡ μεσαία μεγαλύτερη καὶ τετραγώνη: δεξιὰ κι ἀριστερὰ τῆς ἀπὸ μιὰ κενὴ κόγχη. Κι ἐπάνω τῆς, μιὰ μεγαλύτερη κόγχη μὲ γείσο, ὅμοια μὲ αὐτὲς στὶς κεραίες τοῦ σταυροῦ. Ἐνα πεζοῦλι σ' αὐτὴν τὴν ἴδια δυτικὴ πλευρὰ ξεκουράζει τὸν ἐπισκέπτη καὶ στερεώνει τὸν τοῖχο τῆς.

Ἡ τοιχοποιία τοῦ ναοῦ, ἀπὸ πῶρινους λίθους ἄνισους καὶ ἄτεχνα λαξεμένους, διακοσμεῖται μὲ τὰ στοιχεῖα καὶ τὰ ἀνοίγματα ποὺ ἀναφέραμε καθὼς καὶ μὲ τὶς πέτρινες παραστάδες στὶς θύρες τῆς δυτικῆς πλευρᾶς. Σ' αὐτὲς, καθὼς καὶ στὸ ὑπέρθυρο, ἀπλὲς διακοσμητικὲς καμπύλες

και κύκλοι με σταυρούς. Στη βόρεια πλευρά τὰ ἴχνη μιὰ ἄλλης θύρας, τοιχισμένης πιθανόν πρὶν ἀπὸ τὴν τελευταία ἀγιογράφηση. Στὴν ἀνατολική πλευρά ἐξέχουν οἱ τρεῖς ἡμιεξάγωνες κόγχες τοῦ Ἱεροῦ.

Στὸ ἐσωτερικὸ ὁ ναὸς ἐντυπωσιάζει περισσότερο μὲ τὸ μεγάλο ὕψος του. Στὴ βόρεια καὶ νότια πλευρά του, σχηματισμένες σὲ κόγχες, οἱ ἡμιεξάγωνες ἐξωτερικὰ κεραίες τοῦ σταυροῦ. Ὁ τροῦλλος στηρίζεται σὲ τέσσερις πεσοῦς ἰδιοτύπους: σὲ σχῆμα γάμμα ἢ κάτοψη τους. Οἱ διαστάσεις τῶν δύο πρὸς τὸ Ἱερό, εἶναι μεγαλύτερες. Τὸ ὕψος γύρω στὰ 7-8 μέτρα.

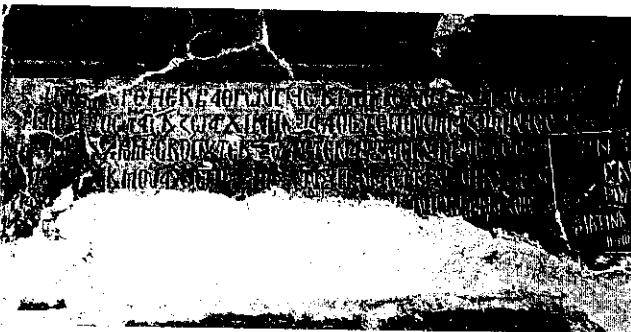


Τὸ ἐσωτερικὸ τοῦ ναοῦ, μὲ διαστάσεις 12,80 × 11,10, δὲν ἔχει ἄλλα ἀνοίγματα ἐκτὸς ἀπὸ τὶς θυρίδες στὶς κεραίες τοῦ σταυροῦ κι ἀπὸ τὶς τρεῖς τοῦ Ἱεροῦ.

Τὸ ἐσωτερικὸ ἐπιβάλλεται ἐπίσης μὲ τὶς τοιχογραφημένες ἐπιφάνειές του. Δυστυχῶς, οἱ περισσότερες παραστάσεις εἶναι καταστραμμένες ἀπὸ φωτιά καὶ χαραγμένα ὄνματα μιᾶς ἀπερίσκεπτης ἐγαιστικῆς ἀνευλάβειας. Φαίνονται ἔργα ἐπιδέξιου τοιχογράφου. Τὸ λαϊκὸ αἰσθημα κυριαρχεῖ στὴν ἀντίληψη τῆς τεχνικῆς του. Συγχρόνως ὁμοῦ μὴ βαθιὰ τρυφερότητα, εἰλικρίνεια καὶ ἔνταση στὴν ἔκφραση τῶν μορφῶν, προσδίδουν μιὰ προσωπικότητα στὸ ἔργο τοῦ ἀγνωστοῦ καλλιτέχνη. Ὁ Παντοκράτοράς του, δύσκολος ἐξαιτίας τοῦ ὕψους νὰ ἰδῶθεῖ, εἶναι ἓνα ἀπὸ τὰ πιὸ ἀντιπροσωπευτικὰ σὲ ἔκφραση ἔργα του.

Ὅπως γράψαμε στὸ κεφάλαιο τῆς Παλιοπαναγιάς, ὁ Ν. Καλογερόπουλος (*Μεταβυζαντινὴ καὶ Νεοελληνικὴ Τέχνη*, Ἀθῆναι 1925, σ. 114) ἀποδίδει σὰν ἔργο τοῦ Νέστορα Κουλιδά τὴν ἀγιογράφηση τῆς «Παλαιᾶς Παναγίας Ἐλαιούσας ἐν Κυνουρίᾳ». Μήπως ἔννοεῖ τὴν Ἁγ. Τριάδα ποῦ ἐπινομάζεται στὴν κτιτορικὴ τῆς «Ἐλεούσα»; Οἱ Κουλιδά, Κυριάκος, Παναγιώτης καὶ Γεώργιος, τοιχογράφοι τοῦ 18ου αἰῶνα, γνωστοὶ γιὰ τὸ λαϊκὸ χαρακτῆρα τῆς τέχνης, γιὰ τὴν ἀφέλεια καὶ τὴ γνησιότητα τοῦ αἰσθήματος, εἶναι ἀκόμη φορεῖς τῆς μεταβυζαντινῆς παράδοσης. (Τοὺς ἔχουμε συναντήσει στὴν Παναγία τὴν Ἀρχουδορροματίτισσα, στὸ Θεολόγο Χαντακίων, Παναγία Σέλας καὶ Μονὴ Κοντολιναῶς, μέσα στὴν Ἀρχαδία).

Ἡ κτιτορικὴ ἐπιγραφή σώζεται πάνω ἀπὸ τὴ μικρότερη θύρα εἰσόδου, δεξιὰ στὸν εἰσερχόμενον καὶ διαβάζεται μόνον τὸσο:



† ANNHΓEPΘH EK BATHPON ΓHC. K(AI) ICTOPIΘH O ΘEIOC K(AI) ΠANCEITOC
 NAOC OYTOC T(HC) AΠI(AC) K(AI) ZΩAPXIKHC TPIAΔOC T(HC) EPINOMAZOM(E)NH C EΛEIOY
 CHO ΔIA CYNAPOMHC KOΠIOY TE K(AI) EEOΔOY T(OH) EN AYTO AKCOYM(E)HON OCIOY TATΩN
 EPOMONAX(OH) K(AI) MONAX(OH) EΠI T(OH) HM(E)PΩN TOY ΠANAΠΩTATATOY K(AI) OIKOYMEHIKOY
 PATPIAPXOY.....N EPOMONAXOIC KYPOY NEK TAPIOY]

Στὸ ἐσωτερικὸ φαίνονται καθαρὰ τὰ ἴχνη τῆς πυρκαγιᾶς, τὸ πιθανότερο ἀπὸ τὴν ἐποχὴ τοῦ Ἱμπραήμ: οἱ ξύλινοι δοκοὶ (ἐλκυστήρες) ἐντελῶς καμμένοι. Πάρα πολλὰ ἀκιδογραφήματα, σημειώνουν διάφορα γεγονότα τοῦ βίου τῶν μοναχῶν καὶ τῆς Μονῆς. Τὸ ἀρχαιότερο ἀπὸ ὅσα διαβάσαμε, τοῦ 1717.

Στὸ δάπεδο, ἐνσωματωμένες πλάκες μὲ διακοσμῆσεις—μαρμαροθετήματα—φυτικές παραστάσεις καὶ δικέφαλο ἀετὸ.

Χρονολογικὰ παρακολουθοῦμε τὴ ζωὴ τῆς Μονῆς:

1612. Τὸ σιγῶνιο τοῦ Πατριάρχου Κωνσταντινουπόλεως Νεόφυτου Β', τοῦ ἀπ' Ἀθηνῶν, ἡ πρόσφατη ἰδρυσή της καὶ ἡ ἀνακήρυξή της σὲ σταυροπήγιο. (Περικοπέδες του παραθέσαμε πιὸ πάνω).

1718, Δεκεμβρίου 2. Ὁ ἐπίσκοπος Ρέοντος καὶ Πραστοῦ Ἰάκωβος Σαλούφης ὑπογράφει ἐκλογήν ἐπισκόπου (;) τῆς μονῆς Ἁγίας Τριάδος. (Κ. Καλλοῦ τσης, «Κυνουριακά», (1930), σ. 134).



1725, Δεκεμβρίου 29. Σὲ ἀκιδογράφημα (χάραγμα) ποῦ βρίσκεται στὰ δεξιὰ τῆς εἰκόνας τοῦ Ἁγίου Σέργιου (στὴν κόγχη τῆς νότιας πλευρᾶς) διαβάζουμε:

α ψ κ ε Δεκεμβρίου κθ
 ἡ εἰσεβάμεις κ(αι) ηερές
 ηκόνες τ(ῆς) ζωαρχικῆς τριά
 δος βρισκοντε στου ἁ
 γίου Ἰωάννου τὴν Εκκλησια
 εἰς τὴν χώραν του κ(αι) ἡ οπίες
 ἦνε. ο χριστός, ὁ αγιος ιωαννης
 (;) μάτα Κ(αι) ἡ ἀναλιψις κ(αι) .η
 ο χριστος σπου εχη τ(ῆν) παναγια
 κατε
 ρίνα
 και ἡ ἄλλη η
 ζωαρχικῆ τριάς η αλι ημεταμορ
 φ(ωσις)
 κ(αι) οποτε ανιξι τομονα(στηρι)
 να ηνενηκονες
 πατερες ν(α)
 επέρνον (τις) οπίες
 (εἰκο)νες ἦνε

Ἀπὸ τὴν ἀπλοϊκὴ καταγραφή παίρνομε τὴν ἐνδιαφέρουσα πληροφορία ὅτι γύρω στὸ 1725, ἡ Μονὴ ἔχει κλειθεῖ. Ἴσως νὰ ἔπαυε τὴ λειτουργία της καὶ νωρίτερα, μὲ τὴ δεύτερη τουρκοκρατία (1715), γιὰ λόγους ἀγνωστούς. Καὶ ἀκόμη ὅτι ὑπῆρχαν ἔξη εἰκόνες φορητῆς, πιθανόν ἀρχαιότερης χρονολογίας.

1777 Ὀκτωβρίου. Πάλι σὲ χάραγμα: ἐβαπτίσθη ἡγούμενος Γρηγορόπουλος ὡς ἡγούμενος Γρηγόριος.

1780. Ἐνας μοναχὸς τῆς Ἁγίας Τριάδας καταγγέλλεται—σὲ ἔγγραφο τῆς Μονῆς Παλιοπαναγιάς (Γ.Α.Κ., Μονα-



Ἡ τοποθεσία τῆς Ἁγ. Τριάδος Μελιγού γαλήνια, μοναχική κα' ἀπόκοσμη...

στηριακά, φακ. 356) πού ἀναφέραμε στοῦ δικό της κεφάλαιο — ὅτι, βρίσκοντας ἔρημη τὴν Παλιοπαναγιά, ἄρπαξε ἕνα ἔγγραφο ἀνταλλακτικῶν χτημάτων, μεταξὺ τῆς οἰκογένειας Μερικά ἀπὸ τὸν Πραστὸ καὶ τῆς Μονῆς. Γιὰ τὰ χτήματα πού εἶχε ἡ τελευταία στὴν πεδιάδα τοῦ Ἁγ. Ἀνδρέα, στὴ θέση Σκυλλοχώρι, λαβαίνοντας ἀντὶ αὐτῶν τὰ χτήματα τῶν Μερικά στοῦ Ἄστρος. Τὸ ἔγγραφο μετέφερε ὁ μοναχὸς στὴν Ἁγία Τριάδα πού ἀπὸ τότε τὰ ἐξουσίασε.

1794 Ἰουλίου 6. Ἐχαιροτονήθη ὁ Εἰσερεμίας ἱεροδιάκονος.

1797. Συνεχίζεται ἡ ἀνάπτυξη τῆς Μονῆς. Ἐντείνονται οἱ ἀγῶνες γιὰ τίς παραπάνω χτηματικὲς διαφορὲς καὶ ὁ ἡγούμενος τῆς Παλιοπαναγιάς, Νικηφόρος, καταφεύγει μάταια στοὺς ἀρχιερεῖς. Ὁ ἡγούμενος τῆς Ἁγ. Τριάδας εἶναι ἰσχυρὸς καὶ τοὺς ἐπηρεάζει. Ἴσως ὅμως ἔχει καὶ τὴν ἀλήθεια (τοῦ σιγίλλιου τοῦ 1612) μὲ τὸ μέρος τῆς ἡ Μονῆς του. (Γ.Α.Κ., ὁ.π.)

1800. Σεπτεμβρίου 11. Ἐχαιροτονήθη ὁ Παπα-Ἱερεμίας εἰς τὴν Ἁγία Τριάδα. Κἀγὼ διὰ χειρὸς μου γράφω.

1811. Ἡ Μονὴ Παλιοπαναγιάς χαρακτηρίζεται καὶ πάλι μετόχι τῆς Ἁγίας Τριάδας. (Φαίνεται ὅτι εἶχε καὶ πάλι κάποια διακοπὴ λειτουργίας).

1820 Δεκεμβρίου. Ἐκοιμήθη ὁ Ἱερεμίας.

1821 Γενναρίου 2. Ἐκοιμήθη ὁ ἡγούμενος Γρηγόριος.

1826. Πυρπολεῖται ἀπὸ τὸν Ἱμπραήμ.

1830. Πέθανε ὁ ἡγούμενος τῆς Ἁγίας Τριάδας καὶ ὁ ἑπαρχὸς Ν. Δαμηράλης ἔστειλε τὸν ἐφημέριον τῆς Παλιοπαναγιάς ἐκεῖ νὰ τὴν ἐπιστατεῖ. (Μᾶς πληροφορεῖ ἔγγραφο τοῦ ἡγούμενου τῆς Παλιοπαναγιάς, μὲ ἡμερομηνία 26.8.1835)

1833, 5 Αὐγούστου. (Γ.Α.Κ., Μοναστηριακά-Σύμμικτα, Ἁγία Τριάς Μελιγού, [1833] Φακ. 315). Ἐγγραφο πρὸς τὸν ἑπαρχὸ Κυνουρίας σ' ἀπάντηση πληροφοριῶν, δίνει περιγραφὴ τῆς θέσης τῆς Ἁγίας Τριάδας πού ἔχει γειτονικά του χωριὰ τὰ Κορακοβουνίστικα Καλύβια ἀνατολικά του (1 ὥρα δρόμο) καὶ δυτικὰ τὴ Μελιγού, δυὸ ὥρες. Ὅτι ἡ Μονὴ εἶναι σταυροπηγιακὴ. Ἀκολουθεῖ μιὰ περιγραφὴ τῶν χιρῶν καὶ τοῦ ναοῦ. Τὸ ναὸ τὸν δίνει «σεσαθρωμένο.. κατακαμένο ἀπὸ τὸν Ἱμπραήμ ἐγγίζει νὰ γκρεμισθεῖ. Ἀριθμῆ ἔξι κιβώτια ἅγια λείψανα. Καὶ καταγράφει τοὺς πατέρες. Ἠγούμενος Δανιὴλ Μ. Μπούρας, 35 χρονῶν. Ἀναγνώστης Παναγ. Φακκίδης, 22. Ἰδιώτες μοναχοὶ δύο ὁ Νικὸδῆμος καὶ ὁ Ἀνθίμος, 50 καὶ 55. Μισθωτοὺς πέντε.

1834. Ἡ Μονὴ διαλύεται καὶ ὁ παπα-Δανιὴλ τὴν ἐγκαταλείπει, παίρνει μαζί του καὶ τὸ πολυθρύλητο ἀνταλλακτικὸ ἔγγραφο καὶ γυρίζει στὴν Παλιοπαναγιά. (Γ.Α.Κ., Μοναστηριακά, Φακ. 356).

Τὰ χτήματα τοῦ Μοναστηριοῦ βρίσκονται στοῦ Ἄστρος καὶ ἄλλα κοντὰ του. Μύλος δὲν ὑπάρχει. Μόνον ἕνα μετόχι στοῦ Ἄστρος (Ἁγιοὶ Ἀπόστολοι).

Ζῶα: 8 γελᾶδια, μεγάλα 23, μικρὰ 6. Ἡμίονες 2,

γυδοπρόβατα 240, ληανοκόματα 60. Ἀπὸ τὰ εἰσοδήματά της ἡ Μονὴ πλήρωνε «εἰς τὴν σχολὴν Μελιγούσ τὸν κοινὸν Διδάσκαλον».

1834. Σὲ μιὰν ἄλλη ἐκθεση-κατάσταση τῶν Καταστημάτων τῆς Μονῆς (Γ.Α.Κ., Μοναστηριακά, Φακ. 356), βρισκόμε με μιὰ λεπτομερῆ καὶ πολὺ χρησιμὴ περιγραφή τοῦ χτιριακοῦ συγκροτήματος τῆς Μονῆς. Μ' αὐτὴν μπορεῖ ὄχι μόνο νὰ φανταστῆ, ἀλλὰ καὶ νὰ σχεδιάσει κανεὶς τὸ Μοναστήρι τῆς Ἁγ. Τριάδας. Καταγράφουμε περιληπτικὰ τὰ πρὸ ἀξιόλογα σημεῖα:

Ἡ Μονὴ τῆς Ἁγίας Τριάδος «σύγκειται» ἐκ 4 πλευρῶν. Ἡ ἀνατολική, 57 πῆχεις μῆκος, ἔχει στὸ βόρειο μέρος της χτίριο ποὺ λέγεται Τράπεζα: $17 \times 5,5$ πηχ. οἱ διαστάσεις καὶ τὸ ὕψος της 6. Τὸ ἰσόγειό της θολωτὸ γιὰ ἀποθήκη. Οἱ 40 ὑπόλοιποι πῆχεις αὐτῆς τῆς ἀνατολικῆς πλευρᾶς συμπληρώνονται μὲ μάντρα.

Ἡ βορινὴ πλευρὰ μῆκος 40 πηχ. ἔχει στὸ ἄκρο ἀνατολικό της μέρος οἶκημα «συγκολλητόν» μὲ τὴν Τράπεζα, ($6,5 \times 5,5$ καὶ ὕψος 5 πῆχ.) γι' ἀποθήκη ξύλων κλπ. Συνέχεια στὴν ἴδια πλευρὰ, «συγκολλητὸ» τῆς ἀποθήκης ἄλλο οἶκημα ($11 \times 5,5$ ὕψ. 6 πῆχ.) ποὺ μεταχειρίζονται σὰν φούρνο. Κοντὰ στὸ φούρνο ἄλλο χτίριο ($9,5 \times 5,5$, ὕψ. 5,5 πῆχ.) Κάτω ἀπ' αὐτὸ εἶναι ἡ μεγάλη πύλη τῆς Μονῆς: πᾶνω της ὑπάρχει χτίσμα ($7 \times 5,5$, ὕψ. 4 πηχ.)

Ἡ δυτικὴ πλευρὰ πηχ. 60. Στὸ βορινό της ἄκρο δυὸ οἰκῆματα ($18 \times 5,5$, ὕψ. 7 πῆχ.) καὶ τὰ δυὸ μὲ κατώγια θολωτά. Συγκολλητὰ τους ἄλλα δυὸ οἰκῆματα, μὲ ἴδιες διαστάσεις καὶ θολωτὰ κατώγια, ἀλλὰ δὲν ἔχουν στέγη.

Ἡ νότια πλευρὰ, πηχ. 41, ἔχει μάντρα «συγκολλητικὴ» μὲ τὴ μάντρα τῆς δυτικῆς πλευρᾶς, πηχ. 8. Καὶ μετὰ τὴ μάντρα δυὸ οἰκῆματα συγκολλητὰ καὶ τῶν δύο τὸ μῆκος πηχ. $21 \times 5,5$, ὕψ. 7,5, μὲ κατώγια θολωτὰ γιὰ στάβλους. Στὸ μέσο τῶν δύο αὐτῶν οἰκημάτων ἡ δεύτερη νότια πύλη τῆς Μονῆς. Στὴν ἴδια πλευρὰ ὑπάρχει τέλος τὸ Ἦγουμενεῖο, καλὰ διορθωμένο ἐπάνω ($12 \times 5,5$, ὕψ. 7,5) μὲ θολωτὸ κατῶ γι' ἀποθήκη.

Στὸ μέσον τῶν πλευρῶν ἡ ἐκκλησία, μὲ διαστάσεις (πηχ. $17 \times 12,5$, ὕψ. 10) ἐκτὸς τοῦ κουμπέ. «Ἡ ἐκκλησία ὑπάρχει θολοτὴ μὲ τέσσαρας κολόνας οἰκοδομημένη, ὅλη ζωγραφισμένη».

Καὶ προχωρεῖ ἡ ἐκθεση: ...«ἔχει μετόχια τρία, τὸ ἐν πλησίον τῶν Καλυβίων τῆς Μελιγούσ, ὀνομαζόμενον Καστράκι, τὸ ἕτερον εἰς τὴν Ψωροῦ πλησίον τῶν Καλυβίων Κορακοβουνίου καὶ τὸ πλησίον τοῦ Ἁγίου Ἀνδρέα, καὶ τὸ ἕτερον εἰς ὄρεινὴν θέσιν ὀνομαζόμενον Σαβανᾶ...» Καὶ περιγράφει τὸ καθένα χωριστὰ. Δὲν ἀναφέρει τὴν Παλιοπαναγια, αὐτοκέφαλη πιά.

Τὰ μετόχια: Τῆς Ψωροῦ, ἔχει ἓνα καλύβι (πηχ. 20×5) γιὰ ἀποθήκη καὶ ἓνα ἄλλο οἶκημα γιὰ τοὺς μοναχοὺς. Τοῦ Σαβανᾶ, ἔχει ἓνα καλύβι (πηχ. 27×5) στὰ δυὸ χωρισμένο: ληνὸς τὸ ἓνα, τὸ ἄλλο κελλιά καὶ ἀποθήκη ἄχυρου. Τῶν Ἁγ. Ἀποστόλων θὰ τὸ περιγράψουμε στὸ δικό του κεφάλαιο.

1834, 15 Μαρτίου. Πίνακας μὲ τὸ προσωπικὸ τῆς Μονῆς (σύνολο 10) καὶ στίς παρατηρήσεις ἡ ὑπόμνηση ὅτι ἡ Ἁγ. Τριάδα καὶ ἡ Παλιοπαναγια εἶταν ἐνωμένα μοναστήρια.

1834, τῆς ἴδιας ἡμερομηνίας, πίνακας τῶν «διατηρηθησομένων» Μονῶν τῆς περιφερείας Ἁγ. Πέτρου, ἔχει στίς παρατηρήσεις του γιὰ τὸν ἡγούμενο: εἶναι φίλεργος· ἔχει καλῶς καλλιεργημένον τὸν περιβόλον ἐπιμελούμενος εἰς τὰ λοιπὰ ἐκαλόπησεν τὴν ἐκκλησίαν (Γ.Α.Κ., Μοναστηριακά-Σύμμικτα, Φακ. 315).

Τὸ 1834, 13 Μαΐου, γίνεται δημοπρασία ἐνοικιάσεως γιὰ τὰ χτήματα τῆς Μονῆς, τὸ Περιβόλι, τὰ χωράφια τοῦ Ἁστροῦς, τὰ Μετόχια· ἡ δημοπρασία ἀναβάλλεται δυὸ φορὲς γιὰτὶ δὲν ὑπάρχει προσφορά.

1841, 4 Ἰανουαρίου. Τὰ χτήματα τοῦ μετοchioῦ τῆς Ψωροῦ, ποὺ εἶχαν πολυετὴ (ἀπὸ 1837) ἐνοικίαση, περιεῖχαν μικρὸ δάσος ἀπὸ ἄγριες ἐλιές, ποὺ ὁ ἐνοικιαστὴς ἤθελε νὰ ἐμβολιάσει καὶ νὰ μεταφυτεύσει σ' ἄλλα σημεῖα. Ὅταν ξαφνικὰ κάποιοι Πυτζινναῖοι ἀπὸ τὸν Ἁγιο Πέτρο παρουσιάσθηκαν μὲ ἄδεια ὑλοτομῆσεως καὶ νὰ κἀνουν καμῖνι. Ἡ ὑπόθεση διακανονίζεται ἀπὸ τὸ Ἐκκλησιαστικὸ Ταμεῖο, ποὺ εἶναι καὶ ὁ ἰδιοκτῆτης τῶν χτημάτων τῆς διαλυμένης μονῆς.

Ὡς τὸ 1848 ἀκόμη ὑπάρχουν ἐγγράφα μὲ διάφορες ἐκκρεμεῖς ὑποθέσεις της, χτημάτων ἢ χρεῶν πρὸς ἰδιώτες.

Τώρα ἡ μονὴ Ἁγίας Τριάδας δὲν ἔχει πιά περιουσία. Κάθε μέρα ποὺ περνᾶει τῆς ἀφαιρεῖ μιὰ πέτρα καὶ μιὰ μνήμη.

